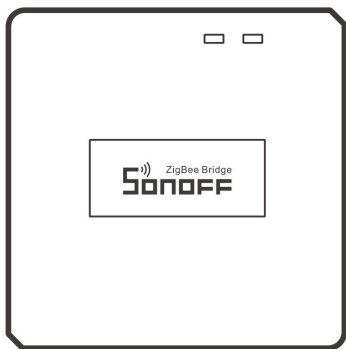


SONOFF



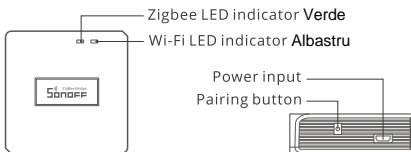
Podul ZB-P

Manual de utilizare V1.0



Noul pod Zigbee

Product Introduction

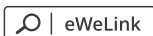


LED indicator status instruction

LED indicator status	Status instruction
LED-ul albastru porneste de 2 ori scurt si o data lung	Modul de pairing bluetooth
LED-ul albastru porneste intermitent rapid	Modul de pairing compatibil
LED-ul albastru ramane pornit	Dispozitivul este online
LED-ul albastru porneste apoi se opreste	Conectare la router esuata
LED-ul albastru porneste si se opreste de 2 ori	Conectat la router dar nu se poate conecta la server
LED-ul albastru porneste si se opreste de 3 ori	Actualizare software
LED-ul verde porneste intermitent incet	Cauta si adauga sub-dispozitive

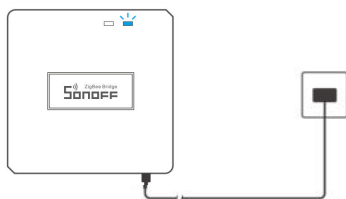
Instructiuni de operare

1. Download "eWeLink" App



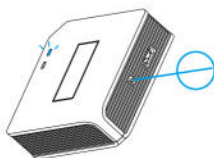
Android™ & iOS

2. Aprinde

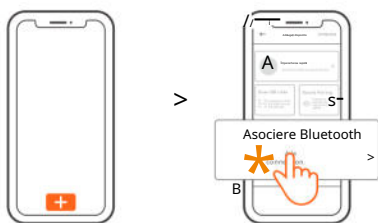


Alimentați dispozitivul prin cablu micro USB. După pornire, dispozitivul va intra în modul de asociere Bluetooth la prima utilizare. Indicatorul LED Wi-Fi se schimbă într-un ciclu de două clipiri scurte și una lungă și eliberare.

Dispozitivul va ieși din modul de asociere Bluetooth dacă nu este asociat în decurs de 3 minute. Dacă tu dorești să intrai în acest mod, vă rugăm să apăsați lung butonul de asociere timp de aproximativ 5 secunde până la Wi-Indicatorul LED Fi se schimbă într-un ciclu de două scurte și una lungă și eliberare.

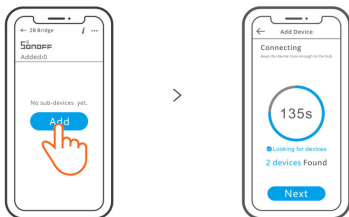


3. Adăugați Zigbee Bridge



Atingeți „+” și selectați „Asociere Bluetooth”, apoi operați urmând solicitarea din aplicație.

4. Adaugă Zi gbee sub-dev i ces to Zi gbee Br i dge



Faceți ca sub-dispozitivele să intre în modul de împerechere, apăsați pe butonul „Adăugați” pe Br idge Z i gbee interf ace, apoi așteaptă să găsească sub-dispozitivele și perechile.

ZB Br idge - P se poate conecta direct 26 de subdispozitive, un singur dispozitiv exterior se poate extinde pentru a conecta 20 de sub-dispozitive, un pod se poate conectapână la 1 28 de sub-dispozitive.

Modul de asociere compatibil

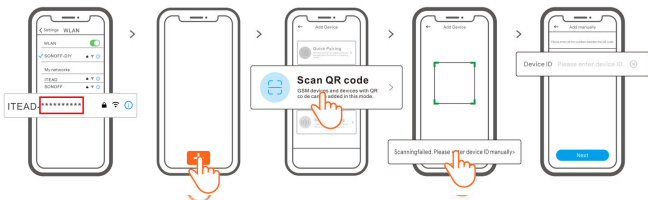
Dacă nu reușiți să intrați în modul de împerechere B l ue tooth, vă rugăm să încercați „Modul de împerechere compatibil” pentru a asocia.

Apăsați lung Butonul de împerechere timp de 5 secunde până când indicatorul LED-ului Wi-Fi se schimbă într-un ciclu de două fulgere scurte și un fulger lung și ușurință. Apăsați lung Butonul de apariție timp de 5 secunde până când Wi-F i LED i nd i ca torf ash s rapid. Apoi, dispozitivul intră în Modul de asociere compatibil.

Pentru sistemul Android:

Atingeți „+” și selectați „Modul de asociere compatibil” din aplicație, vă rugăm să urmați mesajele aplicației.

Pentru sistemul iOS:



- când Dispozitivul nu este modul compatibil, vă rugăm să notați ID-ul dispozitivului ITEAD-*****, care poate fi găsit în lista Wi - F a telefonului mobil.

- Introduceți parola Wi - F i, apăsați „Următorul” și apoi „Conectați”. Selectați SSID Wi-F i cu ITEAD-***** și introduceți parola 12345678 și apoi întoarceți-vă la aplicație și apăsați „Următorul”. Fiți răbdător până se completează pairing-ul.

Specificații

Model	Podul ZB- P
Intrare	5V→1A
Conexiuni wireless	Wi-Fi IEEE 802.11 b /g/n 2.4GHz, Zigbee 3.0
Bluetooth Standard	4.2 BLE
Sisteme de operare pentru aplicații	Android și iOS
Temperatura de lucru	-10°C~40°C
Material carcasă	PC VO
Mărimea produsului	62x 62x 20mm

Anulați sunetele de alarmă

ZB Bridge - P poate fi dezactivat folosind orice metodă:

1. Apăsați butonul de asociere gateway cu un card PIN.
2. Faceți clic pe pictograma roșie „difuzor” de pe interfața gateway-ului aplicației eWeLink.
3. Opriți gateway-ul prin setările de control al scenei.

Sub-dispozitive Zigbee acceptate în prezent

Mărci	SONOFF			eWeLink	
Modele	BASICZBR3	SNZB-01	SNZB-01P	SA-028	ZBSA-TH
	ZBMINI	SNZB-02	SNZB-02P	SA-029	ZBSA-MS
	ZBMINI-L	SNZB-03	SNZB-03P	SA-030	ZBSA-DS
	S31 Lite zb	SNZB-04	SNZB-04P	SA-003-UK	
	S40ZBTPA Lite	S40ZBTPB Lite		SA-003-US	
	S26R2ZB (TPE/TPG/TPF)				

Numărul de sub-dispozitive Zigbee acceptate va continua să crească.

Resetare din fabrică

1. Ștergeți sub-dispozitivele Zigbee



Apăsați lung butonul de asociere timp de 10 secunde până când indicatorul LED Zigbee „luminează intermitent de două ori”, apoi toate subdispozitivele Zigbee asociate au fost șterse. Dacă doriți să ștergeți unul dintre sub-urile Zigbee-dispozitive, ștergeți-l din aplicație.

2. Ștergeți podul

Atingeți „Ștergeți dispozitivul” în interfața de setare a Bridge-ului din aplicație, dispozitivul o va face fi resetat la setarea din fabrică.

Probleme comune

Nu reușește împerecherea Wi-Dispozitive Fi la APP eWeLink

1. Asigurați-vă că dispozitivul este în modul de asociere. După trei minute de asociere nereușită, dispozitivul va ieși automat din modul de asociere.
2. Activați serviciile de localizare și acordați permisiunea de localizare. Înainte de a alege rețeaua Wi-Fi, serviciile de localizare ar trebui să fie activate și permisiunea de localizare ar trebui să fie permisă. Permisiunea informațiilor despre locație este utilizată pentru a obține informații despre lista Wi-Fi. Dacă faceți clic pe Dezactivare, nu veți putea adăuga dispozitive.
3. Asigurați-vă că rețeaua dvs. Wi-Fi rulează pe banda de 2,4 GHz.
4. Asigurați-vă că ați introdus un SSID și o parolă Wi-Fi corecte, fără caractere speciale contained.Parola greșită este un motiv foarte frecvent pentru eșecul asocierii.
5. Dispozitivul trebuie să se apropie de router pentru o stare bună a semnalului de transmisie în timpul împerecherii.

Wi-Problemă „offline” cu dispozitivele Fi.Vă rugăm să verificați următoarele probleme de către Wi-Fi LED starea indicatorului:

Indicatorul LED clipește o dată la 2 secunde înseamnă că nu reușiți să vă conectați la router.

1. Poate ați introdus greșit SSID și parola Wi-Fi.
2. Asigurați-vă că SSID-ul și parola dvs. Wi-Fi nu conțin caractere speciale, de exemplu, caractere ebraice, arabe, sistemul nostru nu poate recunoaște aceste caractere și apoi nu se poate conecta la Wi-Fi.
3. Poate că routerul tău are o capacitate de transport mai mică.
4. Poate puterea Wi-Fi este slabă.Routerul este prea departe de dispozitiv sau poate exista un obstacol între router și dispozitiv care blochează transmisia semnalului.
- 5.Asigurați-vă că MAC-ul dispozitivului nu se află pe lista neagră a gestionării MAC.

Indicatorul LED clipește de două ori în mod repetat înseamnă că nu reușiți să vă conectați la server.

1. Asigurați-vă că conexiunea la internet funcționează. Puteți folosi telefonul sau computerul pentru a conectați-vă la Internet și, dacă nu reușiți să accesați, vă rugăm să verificați disponibilitatea conexiunii la Internet.
2. Poate că routerul dumneavoastră are o capacitate de transport redusă. Numărul de dispozitive conectate la router depășește valoarea maximă a acestuia. Vă rugăm să confirmați numărul maxim de dispozitive pe care le poate transporta routerul dvs. Dacă depășește, ștergeți unele dispozitive sau obțineți un router mai mare și încercați din nou.
3. Vă rugăm să contactați ISP-ul dvs. și să confirmați că adresa serverului nostru nu este protejată: cn-disp.coolkit.cc (China continentală)
la [fel de-disp.coolkit.cc](http://de-disp.coolkit.cc) (în Asia, cu excepția Chinei)
UE-disp.coolkit.cc (în UE)
S.U.A-disp.coolkit.cc (în SUA)

Dacă niciuna dintre metodele de mai sus nu a rezolvat această problemă, vă rugăm să trimiteți solicitarea prin ajutor și feedback cu privire la aplicația eWe Link.

Avertisment FCC

Modificări sau modificări neaprobată în mod expres de partea responsabilă pentru conformitatea ar putea evita autoritatea utilizatorului de a opera echipamentul.

Acest dispozitiv respectă partea 15 din Regulile FCC. Funcționarea este supusă următoarelor două condiții: (1) Acest dispozitiv nu poate cauza interferențe dăunătoare și (2) acest dispozitivul trebuie să accepte orice interferență primită, inclusiv interferența care ar putea provoca operare nedorită.

Declarație FCC privind expunerea la radiații:

Acest echipament respectă limitele FCC de expunere la radiații stabilite pentru un necontrolat mediu inconjurător. Acest echipament trebuie instalat și operat cu minimum distanța 20 cm între radiator și corp. Acest transmițător nu trebuie să fie co - amplasat sau care funcționează împreună cu orice altă antenă sau transmițător.

Notă:

Acest echipament a fost testat și sa constatat că respectă limitele pentru clasa B dispozitiv digital, în conformitate cu partea 15 din Regulile FCCR. Aceste limite sunt concepute pentru oferă o protecție rezonabilă împotriva interferențelor dăunătoare într-o instalație rezidențială. Acest echipament generează, utilizează și poate radia energie de radiofrecvență și, dacă nu instalat și utilizat în conformitate cu instrucțiunile, poate provoca interferențe dăunătoare la comunicațiile radio. Flowever, nu există nicio garanție că interferențele nu vor apărea într-o anumită instalație. Dacă acest echipament provoacă interferențe dăunătoare la recepția radio sau televiziune, care poate fi determinată prin rotirea echipamentului oprit și pornit, utilizatorul este încurajat să încerce să corecteze interferența prin una sau mai multe dintre următoarele măsuri:

- Reorientați sau mutați antena de recepție.
- Măriți distanța dintre echipament și receptor.
- Conectați echipamentul la o priză pe un circuit diferit de cel la care receptorul este conectat.
- Consultați distribuitorul sau tehnicianul radio/TV cu experiență pentru ajutor.

Prin prezenta, Shenzhen Sonoff Technologies Co., Ltd. declară că echipamentul radio de tip ZB Bridge-P este în conformitate cu Directiva 2014/ 53 / UE . Textul integral al declarației de conformitate UE este disponibil la următoarea adresă de internet:

<https://sonoff.tech/usermanuals>

zigbee

produs
certificat



Shenzhen Sonoff Technologies Co., Ltd.

1001, BLDG8, Lianhua Industrial Park, shenzhen, GD, China Cod
poștal: 518000 Site: sonoff.tech

FABRICATE ÎN CHINA



F e C Regatul Unit



GN

