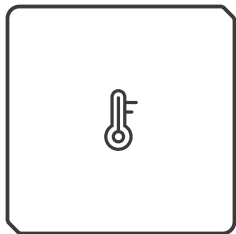


**SONOFF**



**SNZB-02**

Manual de utilizare V 1.0



**Senzor de temperatură și umiditate**

---

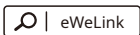
.....

Dispozitivul poate fi operat inteligent prin lucrul cu SONOFF ZigBee Bridge pentru a comunica cu alte dispozitive.

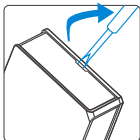
! Dispozitivul poate funcționa cu alte gateway-uri care acceptă protocolul wireless ZigBee 3.0. Informațiile detaliate sunt în conformitate cu produsul final.

## Instrucțiuni de operare

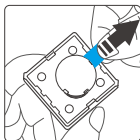
### 1. Descărcați APP



### 2. Scoateți foaia de izolație a bateriei

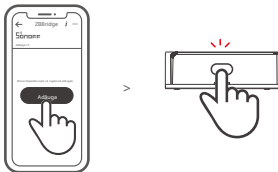


>



## 3. Adăugați sub-dispozitive

- ⓘ Conectați Bridge-ul înainte de a adăuga sub-dispozitivul



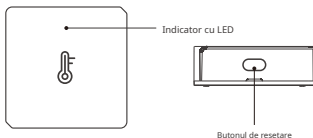
Accesați aplicația eWeLink, selectați Bridge-ul pe care doriți să îl conectați și atingeți „Adăugați” pentru a adăuga un sub-dispozitiv. Apoi apăsați lung butonul de resetare de pe dispozitiv timp de 5 secunde până când indicatorul LED clipește de trei ori, ceea ce înseamnă că dispozitivul a intrat în modul de asociere și aveți răbdare până la finalizarea asocierii.

- ⓘ Dacă adăugarea nu a reușit, mutați sub-dispozitivul mai aproape de Bridge și încercați din nou.

## Specificații

Model	SNZB-02
Model de baterie	CR2450(3V)
Conexiune fără fir	ZigBee (IEEE 802.15.4)
Temperatura de lucru	- 10°C~40°C
Umiditatea de lucru	10-90%RH (fără condensare)
Material	PC
Dimensiune	43x43x14mm

## Introducerea Produsului



## Caracteristici

SNZB-02 este un senzor de temperatură și umiditate ZigBee cu consum redus de energie, care poate fi utilizat pentru a monitoriza temperatura și umiditatea mediului în timp real. Conectați-l la Bridge și puteți crea o scenă inteligentă pentru a declanșa alte dispozitive.



Energie slabă



Temperatura și  
umiditate  
monitorizarea

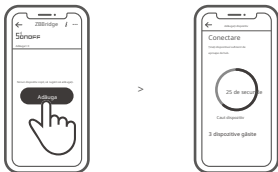


Baterie descarcata  
notificare



Scenă inteligentă

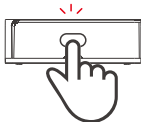
## SONOFF ZigBee Bridge acceptă conectarea mai multor sub-dispozitive în același timp.



Porniți Bridge-ul, accesați pagina Bridge din aplicația eWeLink și atingeți „Adăugați”. Apoi setați sub-dispozitivul să fie asociat la modul de asociere și aveți răbdare până la finalizarea asocierii.

## Ștergeți sub-dispozitive

Apăsați lung butonul de resetare de pe sub-dispozitiv timp de 5 secunde până când indicatorul LED clipește de trei ori. În acest caz, sub-dispozitivul este șters cu succes din Bridge.



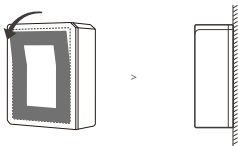
ⓘ Utilizatorii pot șterge sub-dispozitive direct de pe pagina sub-dispozitive din APP.

## Metode de instalare

1. Plasat pe desktop pentru utilizare.



2. Rupeți folia de protecție a adezivului 3M și lipiți dispozitivul pe zona dorită.



- ⓘ Nu instalați pe suprafața metalică, altfel va afecta distanța de comunicare fără fir.
- ⓘ Greutatea dispozitivului este mai mică de 1 kg.  
Se recomanda inaltimea de instalare mai mica de 2 m.

## Avertisment FCC

Schimbările sau modificările neaprobată în mod expres de către partea responsabilă de conformitate ar putea evita autoritatea utilizatorului de a opera echipamentul.

Acest dispozitiv respectă partea 15 din Regulile FCC. Funcționarea este supusă următoarelor două condiții: (1) Acest dispozitiv nu poate cauza interferențe dăunătoare și (2) acest dispozitiv trebuie să accepte orice interferență primită, inclusiv interferențe care pot cauza o funcționare nedorită.

### **Declarație FCC privind expunerea la radiații:**

Acest echipament respectă limitele FCC de expunere la radiații stabilite pentru un mediu necontrolat. Acest echipament trebuie instalat și operat la o distanță minimă de 20 cm între radiator și corp. Acest transmițător nu trebuie să fie amplasat sau să funcționeze împreună cu orice altă antenă sau transmițător.

### **Notă:**

Acest echipament a fost testat și sa constatat că respectă limitele pentru un dispozitiv digital de Clasa B, în conformitate cu partea 15 din Regulile FCC. Aceste limite sunt concepute pentru a oferi o protecție rezonabilă împotriva interferențelor dăunătoare într-o instalație rezidențială. Acest echipament generează, utilizează și poate radia energie de frecvență radio și, dacă nu este instalat și utilizat în conformitate cu instrucțiunile, poate provoca interferențe dăunătoare comunicațiilor radio. Cu toate acestea, nu există nicio garanție că interferențele nu vor apărea într-o anumită instalație. Dacă acest echipament cauzează interferențe dăunătoare recepției radio sau televiziunii, ceea ce poate fi determinat prin oprirea și pornirea echipamentului, utilizatorul este încurajat să încerce să corecteze interferența prin una sau mai multe dintre următoarele măsuri:

- Reorientați sau mutați antena de recepție.
- Măriți distanța dintre echipament și receptor.
- Conectați echipamentul la o priză de pe un circuit diferit de cel la care este conectat receptorul.
- Consultați distribuitorul sau un tehnician radio/TV cu experiență pentru ajutor.

Prin prezenta, Shenzhen Sonoff Technologies Co., Ltd. declară că echipamentul radio de tip SNZB-02 este în conformitate cu Directiva 2014/53/UE. Textul integral al declarației de conformitate UE este disponibil la următoarea adresă de internet:

<https://sonoff.tech/usermanuals>

**Frecvența TX:**

ZigBee: 2405-2480MHz

**MAX PER:**

2,21 (2405MHz) , 2,24 (2480MHz)

The logo features the word "SONOFF" in a bold, black, sans-serif font. Above the letter "O" are three curved lines representing radio signal waves.

**Shenzhen Sonoff Technologies Co., Ltd.**

1001, BLDG8, Lianhua Industrial Park, shenzhen,  
GD, China

Cod poștal: 518000

Site: [sonoff.tech](https://sonoff.tech)

FABRICATE ÎN CHINA

