



M200

MANUAL DE UTILIZARE/INSTALATOR



motorline[®]
PROFESSIONAL

| | |
|---|----|
| INSTRUCTIUNI DE SIGURANTA | 6 |
| DISPOZITIVUL | 11 |
| CARACTERISTICI TEHNICE | 11 |
| APARAȚIA VIZUALĂ | 12 |
| INSTALARE | 14 |
| CABLARE SI FIXARE | 14 |
| NOTITE IMPORTANTE | 15 |
| CONEXIUNI | 15 |
| PRECONFIGURARE | 16 |
| NIVELURI DE PERMISIUNE | 16 |
| CONFIGURARE PRIN BLUETOOTH | 17 |
| INSTALARE RAPIDA | 17 |
| CONFIGURARE PRIN SMS | 20 |
| FUNȚII SMS | 21 |
| SETĂRI PROPRIETĂRI | 26 |
| ADAUGĂ PROPRIETAR | 26 |
| SCHIMBAȚI PAROLA PROPRIETAR | 26 |
| TRANSFERUL PROPRIETARULUI | 26 |
| BLOCARE/DEBLOCARE RĂSPUNSURI SMS | 26 |
| EDITĂȚI NUMELE PROPRIETARULUI | 27 |
| DISPOZITIV MOBIL DE VIZITATOR/ADMINISTRATOR NOU | 27 |
| SETĂRI ADMINISTRATORULUI | 28 |
| SCHIMBAȚI VIZITATOR LA ADMINISTRATOR | 28 |
| SCHIMBĂ ADMINISTRATORUL ÎN VIZITATOR | 28 |
| ADAUGĂ ADMINISTRATOR CU DOAR NUMĂRUL | 28 |
| ADAUGĂ ADMINISTRATOR CU DOAR NUMĂRUL ȘI NUMELE | 28 |
| ȘTERGE ADMINISTRATORUL | 28 |

| | |
|--|-----------|
| ȘTERGEȚI TOȚI ADMINISTRATORII | 29 |
| SCHIMBAȚI PAROLA | 29 |
| RESETEAZA PAROLA | 29 |
| EDITAȚI NUMELE ADMINISTRATORULUI | 29 |
| SETĂRI VISITATORI | 30 |
| ADAUGĂ UN VIZITATOR DOAR CU NUMĂRUL | 30 |
| ADAUGĂ UN VIZITATOR DOAR CU NUMĂRUL ȘI NUMELE | 30 |
| ADĂUGAȚI VIZITATOR CU GESTIONAREA ACCESULUI | 30 |
| ADĂUGAȚI VIZITATOR CU GESTIONAREA ACCESULUI | 31 |
| DEZACTIVAȚI LIMITA DE ZILE VISITATORILOR | 32 |
| EDIȚIȚI ORELE DE INTRARE ȘI IEȘIRE A VISITATORILOR | 32 |
| ȘTERGEȚI TOȚI VIZITATORII | 32 |
| ȘTERGEȚI VIZITATORUL | 32 |
| EDITĂȚI NUMELE VIZITATORULUI | 33 |
| EDITĂ DATA DE ÎNCEPERE A VIZITATORULUI | 33 |
| ACTIVAȚI ȘI SETARE LIMITĂ DE ZILE VISITATORILOR | 33 |
| SCHIMBAȚI PAROLA | 33 |
| VERIFICAȚI INFORMAȚII M200 | 34 |
| VERIFICAȚI UTILIZATOR | 34 |
| VERIFICAȚI ORUL UNUI VISITATOR | 34 |
| VERIFICAȚI LIMITAREA PE ZIILE SĂPTĂMÂNEI | 34 |
| VERIFICAȚI DATA DE ÎNCEPERE A UNUI VISITATOR | 35 |
| VERIFICAȚI DURATA ZILELOR UNUI VISITATOR | 35 |
| VERIFICAȚI SEMNALUL CARDULUI SIM 4G | 35 |
| VERIFICAȚI ULTIMUL APEL | 35 |
| AUDE SUNET DE ALARMĂ | 35 |
| VERIFICAȚI SOLDUL CARDULUI MICROSIM | 36 |
| VERIFICAȚI STARE RELEU 1 | 36 |
| VERIFICAȚI RELEUL 1 TIPUL DE IMPULS | 36 |
| VERIFICAȚI RELEUL 1 DATA | 36 |
| VERIFICAȚI MODUL DE FUNCȚIONARE RELEUL 1 | 36 |
| VERIFICAȚI STARE RELEU 2 | 37 |

| | |
|---|-----------|
| VERIFICAȚI RELEUL 2 TIPUL DE IMPULS | 37 |
| VERIFICAȚI RELEUL DE 2 ORĂ | 37 |
| VERIFICAȚI MODUL DE FUNCȚIONARE RELEUL 2 | 37 |
| VERIFICAȚI STAREA INTRARII 1 | 37 |
| VERIFICAȚI STAREA INTRARII 2 | 37 |
| CONFIGURARE RELEU 1 | 38 |
| ACTIVARE RELEUL 1 | 38 |
| DEZACTIVARE RELEUL 1 | 38 |
| SCHIMBĂ RELEUL DE 1 ORĂ | 38 |
| SCHIMBAREA TIPUL DE IMPULS RELEU 1 | 38 |
| ACTIVAȚI MODUL DE ACȚIUNE NUMAI PRIN APEL | 39 |
| CONFIGURARE RELEU 2 | 40 |
| ACTIVARE RELEUL 2 | 40 |
| DEZACTIVARE RELEUL 2 | 40 |
| SCHIMBAȚI TIPUL DE IMPULS RELEU 2 | 40 |
| SCHIMBĂ RELEUL DE 2 ORĂ | 40 |
| CONFIGURARE M200 | 41 |
| SCHIMBAȚI NUMELE BLUETOOTH | 41 |
| SCHIMBAȚI NUMELE BLUETOOTH | 41 |
| RESTAURĂ SETĂRILE DIN FABRICA | 41 |
| CONFIGURAȚI RUTINELE ZILNICE | 43 |
| CONFIGURAȚI FEEDBACK-uri | 45 |
| UTILIZAȚI CA ALARMĂ | 46 |
| CONFIGURAȚI CA COMUNICATOR DE ALARMĂ | 46 |
| ISTORIC ACCES | 48 |
| ACTIVARE ISTORIC ACCES | 48 |
| VERIFICAȚI ISTORIC ÎN APLICAȚIE | 48 |
| ÎNREGISTRAREA ISTORIC ÎN FIȘIER CSV | 49 |

INDEX

| | |
|---|----|
| IMPORT/EXPORT UTILIZATORI | 50 |
| CREAȚI O LISTĂ DE UTILIZATORI PRIN EXCEL | 50 |
| INFORMAȚII DE FOLOSIT ÎN DOCUMENTUL EXCEL | 51 |
| ÎNCĂRCĂ LISTA ȘI TRIMITĂ-O LA DISPOZITIV | 51 |
| DEPANARE | 52 |

INSTRUCTIUNI DE SIGURANTA

ATENȚIE:

| | |
|--|--|
|  | Acest produs este certificat în conformitate cu standardele de siguranță ale Comunității Europene (CE). |
| RoHS | Acest produs este în conformitate cu Directiva 2011/65/UE a Parlamentului European și a Consiliului, din 8 iunie 2011, privind restricționarea utilizării anumitor substanțe periculoase în echipamentele electrice și electronice și cu Directiva Delegată (UE) 2015/863 din Comision. |
|   | (Aplicabil în țările cu sisteme de reciclare). Acest marcaj de pe produs sau de pe literatură indică faptul că produsul și accesoriile electronice (de exemplu, încărcător, cablu USB, material electronic, comenzi etc.) nu trebuie aruncate ca alte deșeuri menajere la sfârșitul duratei sale de viață. Pentru a evita posibilele daune aduse mediului sau sănătății umane rezultate din eliminarea necontrolată a deșeurilor, separați aceste articole de alte tipuri de deșeuri și reciclați-le în mod responsabil pentru a promova reutilizarea durabilă a resurselor materiale. Utilizatorii casnici trebuie să contacteze dealerul de la care au achiziționat acest produs sau Agenția Națională de Mediu pentru detalii despre unde și cum pot lua aceste articole pentru reciclare sigură pentru mediu. Utilizatorii de afaceri trebuie să-și contacteze furnizorul și să verifice termenii și condițiile contractului de cumpărare. Acest produs și accesoriile sale electronice nu trebuie amestecate cu alte deșeuri comerciale. |
|  | Acest marcaj indică faptul că produsul și accesoriile electronice (de exemplu, încărcător, cablu USB, material electronic, comenzi etc.) sunt susceptibile la șoc electric prin contact direct sau indirect cu electricitatea. Fiți atenți când manipulați produsul și respectați toate procedurile de siguranță din acest manual. |

AVERTIZĂRI GENERALE

- Acest manual conține informații foarte importante despre siguranță și utilizare. Citiți cu atenție toate instrucțiunile înainte de a începe procedurile de instalare/utilizare și păstrați acest manual într-un loc sigur, pentru a putea fi consultat ori de câte ori este necesar.
- Acest produs este destinat utilizării numai așa cum este descris în acest manual. Orice altă punere în aplicare sau operațiune care nu este menționată este interzisă în mod expres, deoarece poate deteriora produsul și poate pune oamenii în pericol, provocând răni grave.
- Acest manual este destinat în primul rând tehnicienilor de specialitate și nu anulează responsabilitatea utilizatorului de a citi secțiunea „Norme de utilizare” pentru a asigura funcționarea corectă a produsului.
- Instalarea și repararea acestui produs poate fi efectuată de către tehnicieni calificați și specializați, pentru a se asigura că fiecare procedură este efectuată în conformitate cu regulile și normele aplicabile. Utilizatorilor neprofesioniști și fără experiență le este interzis în mod expres să întreprindă orice acțiune, cu excepția cazului în care sunt solicitați în mod explicit de către tehnicienii de specialitate.
- Instalațiile trebuie inspectate frecvent pentru dezechilibru și semnalele de uzură ale cablurilor, arcurilor, balamalelor, roților, suporturilor și altor piese mecanice de asamblare.
- Nu utilizați produsul dacă este necesară repararea sau ajustarea.
- Când se efectuează întreținerea, curățarea și înlocuirea pieselor, produsul trebuie deconectat de la sursa de alimentare. Include, de asemenea, orice operațiune care necesită deschiderea capacului produsului.
- Utilizarea, curățarea și întreținerea acestui produs pot fi efectuate de orice persoană în vârstă de opt ani și peste și persoane ale căror capacități fizice, senzoriale sau psihice sunt mai scăzute, sau de către persoane fără cunoștințe despre produs, cu condiția ca acestea să fie supravegheate. și instrucțiunile date de persoane cu

cu experiență în ceea ce privește utilizarea produsului într-un mod sigur și care înțelege riscurile și pericolele implicate.

- Copiii nu ar trebui să se joace cu produsul sau dispozitivele de deschidere pentru a evita declanșarea involuntară a ușii sau porții motorizate.

AVERTIZARI PENTRU TEHNICIENI

- Înainte de a începe procedurile de instalare, asigurați-vă că aveți toate dispozitivele și materialele necesare pentru finalizarea instalării produsului.
- Trebuie să notați indicele de protecție (IP) și temperatura de funcționare pentru a vă asigura că sunt potrivite pentru locul de instalare.
- Furnizați manualul produsului utilizatorului și informați-i cum să-l manipuleze în caz de urgență.
- Dacă automatismul este instalat pe o poarta cu usa pietonala, trebuie montat un mecanism de închidere a usii in timp ce poarta este in miscare.
- Nu instalați produsul „cu capul în jos” sau susținut de elemente care nu îi susțin greutatea. Dacă este necesar, adăugați paranteze în puncte strategice pentru a asigura siguranța automatismului.
- Nu instalați produsul în locuri explozive.
- Dispozitivele de siguranță trebuie să protejeze eventualele zone de strivire, tăiere, transport și pericol ale ușii sau porții motorizate.
- Verificați ca elementele de automatizat (porti, usa, ferestre, jaluzele etc.) sunt in perfecta functionare, aliniati si nivelate. De asemenea, verificați dacă opritoarele mecanice necesare sunt în locurile adecvate.
- Centrala trebuie instalata intr-un loc sigur de orice fluid (ploaie, umiditate etc.), praf si daunatori.
- Trebuie să treceți diferitele cabluri electrice prin tuburi de protecție, pentru a le proteja împotriva eforturilor mecanice, în principal pe cablul de alimentare. Vă rugăm să rețineți că toate cablurile trebuie să intre în centru de jos.
- Dacă automatismul urmează să fie instalat la o înălțime mai mare de 2,5 m față de sol sau alt nivel de acces, siguranța și

cerințele de sănătate pentru utilizarea lucrătorilor echipamentelor de muncă la locul de muncă din Directiva 2009/104/CE a Parlamentului European și a Consiliului din 16 septembrie 2009.

- Atașați eticheta permanentă pentru eliberarea manuală cât mai aproape de mecanismul de eliberare.
- Mijloacele de deconectare, cum ar fi un întrerupător sau un întrerupător pe tabloul electric, trebuie să fie prevăzute pe cablurile fixe de alimentare ale produsului în conformitate cu regulile de instalare.
- Dacă produsul care urmează să fie instalat necesită o sursă de alimentare de 230Vca sau 110Vac, asigurați-vă că conectarea este la un tablou electric cu conexiune la pământ.
- Produsul este alimentat doar de joasă tensiune cu centrală (doar la motoare 24V)

AVERTIZARE PENTRU UTILIZATOR

- Păstrați acest manual într-un loc sigur pentru a fi consultat ori de câte ori este necesar.
- În cazul în care produsul intră în contact cu fluide fără a fi pregătit, acesta trebuie să se deconecteze imediat de la sursa de alimentare pentru a evita scurtcircuitul și verificați un tehnician specializat.
- Asigurați-vă că tehnicianul v-a furnizat manualul produsului și v-a informat cum să manipulați produsul în caz de urgență.
- Dacă sistemul necesită orice reparație sau modificare, deblocați automatismul, opriți alimentarea și nu îl utilizați până când nu sunt îndeplinite toate condițiile de siguranță.
- În cazul declanșării întreruptoarelor de circuit din cauza defecțiunii siguranței, localizați defecțiunea și remediați-o înainte de a reseta întrerupătorul sau de a înlocui siguranța. Dacă defecțiunea nu poate fi reparată prin verificarea acestui manual, contactați un tehnician.
- Păstrați zona de operare a porții motorizate liberă în timp ce poarta este în mișcare și nu creați putere mișcării porții.
- Nu efectuați nicio operațiune asupra elementelor mecanice sau balamalelor

dacă produsul este în mișcare.

RESPONSABILITATE

- Furnizorul își declină orice răspundere dacă:
 - Defectarea sau deformarea produsului rezultă din utilizarea sau întreținerea necorespunzătoare a instalării!
 - Normele de siguranță nu sunt respectate la instalarea, utilizarea și întreținerea produsului.
 - Instrucțiunile din acest manual nu sunt urmate.
 - Deteriorarea este cauzată de modificări neautorizate
 - În aceste cazuri, garanția este anulată.

MOTORLINE ELECTROCELOS SA.

Travessa do Sobreiro, nº29 4755-474

Rio Côvo (Santa Eugénia) Barcelos,

Portugalia

LEGENDA SIMBOLURILOR:



• Siguranță importantă
notificări



• Informatii utile



• Programare
informație



• Potențiomtru
informație



• Conectori
informație



• Butoane
informație

CARACTERISTICI TEHNICE

M200 permite**controlați de la distanță**usi, porti si sisteme de parcare. În plus, este posibil să **echipamente de navetă care necesită pornirea sau oprirea sistemului la distanță**, cum ar fi alarme, pompe de căldură și/sau aparate de aer condiționat.

Toate setările pot fi făcute prin SMS sau Bluetooth, ceea ce permite, de asemenea, operarea ieșirilor. În plus, comunicarea prin apel telefonic cu M200, care poate fi folosit pentru a da ordine de deschidere sau de închidere, se realizează pentru**GRATUIT**, deoarece comunicatorul respinge apelul și execută ordinul dat.

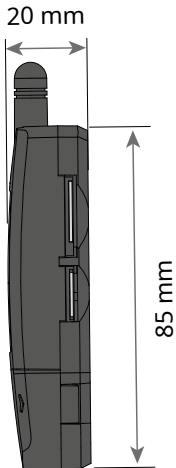
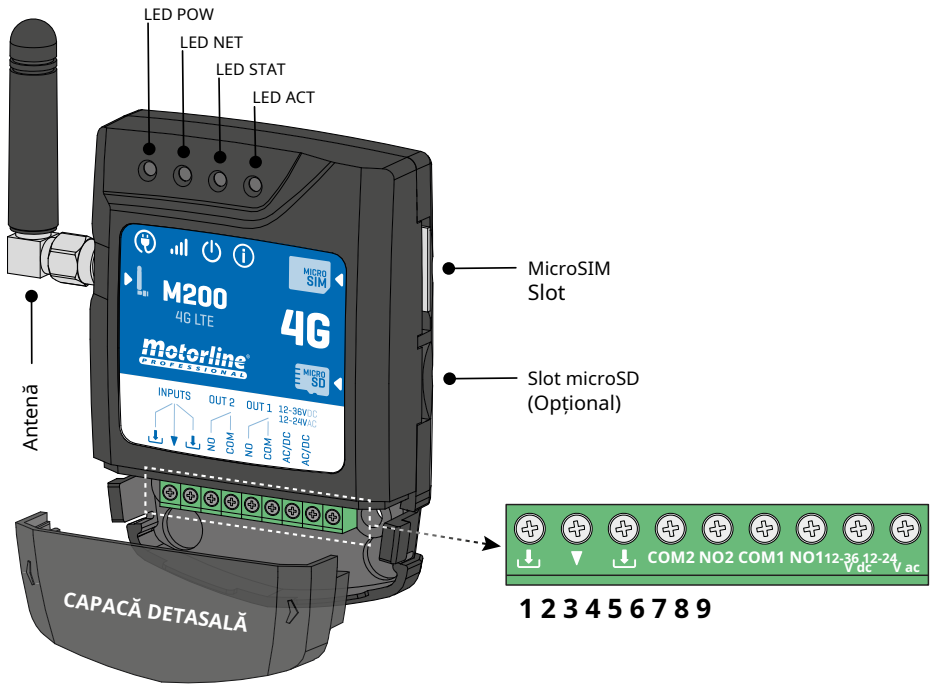
Caracteristici principale:

- Capacitate de până la 1000 de utilizatori;
- Posibilitatea de a defini până la 8 rutine/zi cu opțiuni de interval de timp;
- Pot fi definite zile excepționale de rutină (ex: sărbători, concedii etc.);
- Creați utilizatori cu restricție pe interval de timp (ore/zile/săptămâni) până la maximum 90 de zile;
- Posibilitatea de a seta ziua de începere a permisiunii utilizatorului;
- Comunicator pentru alarma, pentru a efectua un apel si/sau SMS atunci cand alarma este declansata;
- Două intrări cu posibilitatea de a trimite feedback prin SMS;
- Doua iesiri relee cu posibilitate de functionare separat, pentru controlul automatizarilor;
- Verificați soldul cardului microSIM;
- Definirea a 3 tipuri de utilizator (proprietar, administrator si invitat);
- Posibilitatea utilizării unui card de memorie pentru a înregistra toată activitatea din ultimele 12 luni;
- Utilizarea bateriilor pentru a păstra timpul în caz de pană de curent.

| | |
|---------------------------------------|--|
| • Alimentare electrică | 12-24Vca sau 12-36Vdc |
| • Consumul | 200mA în stand-by (2A când comanda este re-pus) |
| • Max. naveta capacitate | 1A la 60Vdc |
| • De operare temperatura | - 20°C ~ +55°C |
| • Card SIM | microSIM (nu este inclus) |
| • Card SD | microSD (nu este inclus) |
| • Baterie | baterie CR1225 - 3v - 48 mah |
| 4G LTE/GSM | |
| • Frecvențe | Quad-band 850/900/1800/1900MHz LTE-FDD B1, B3, B5, B7, B8, B20, B28 |
| • Transmitere putere | GSM850/EGSM900: clasa 4 (33 dBm ±2 dB) DCS1800/PCS1900: Clasa 1 (30 dBm ±2 dB) LTE-FDD: Clasa 3 (23 dBm ±2 dB) |
| • Capacitatea maximă a utilizatorilor | 1000 de contacte |
| BLUETOOTH | |
| • Versiunea Bluetooth | 5.0 |
| • Gama de frecvențe | 2402 – 2480 MHz |
| • Putere de iesire | 18 dBm |
| • Comunicare distanță | <30m |

DISPOZITIVUL

APARAȚIA VIZUALĂ



DISPOZITIVUL

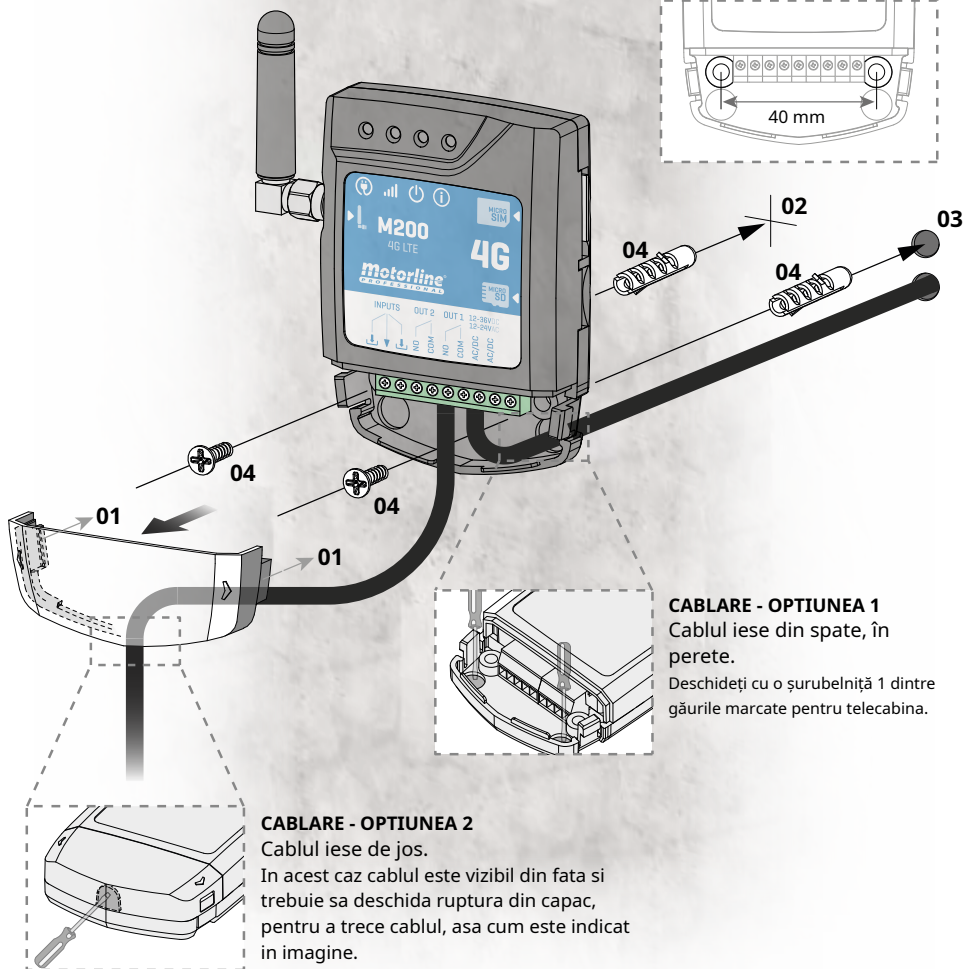
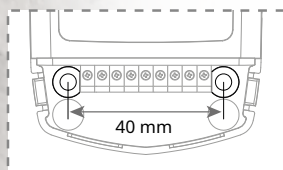
APARAȚIA VIZUALĂ

| 🔌 LED POW | | | |
|--------------------------------------|----------------------------------|---------------------|--|
| Off | | | Fara putere |
| Pe | | | Cu putere |
| 📶 LED NET | | | |
| Clipește la intervale de 2 secunde | | | Caut retea |
| Clipește la intervale de 0,5 secunde | | | Înregistrat în rețea |
| Mereu pe | | | Apel primit |
| 🔌 LED STAT | | | |
| Off | | | Modulul este inactiv |
| Pe | | | Modulul este activ și funcționează |
| 📄 LED ACT | | | |
| Pornirea M200 | Pe | Fără pauză | Când M200 încearcă să se înregistreze la rețea |
| | | | Când M200 nu are card microSIM introdus |
| | Clipește de 4 ori | 1 sec. pauză | In configurație timp de 30 de secunde. |
| Clipește de 2 ori | În modul Resetare timp de 1 min. | | |
| M200 in Operațiune | Clipește 1 dată | 2 sec. pauză | Semnal de rețea excelent |
| | Clipește de 2 ori | | Semnal bun de rețea |
| | Clipește de 3 ori | | Semnal slab de rețea |
| | Clipește de 4 ori | | Semnal de rețea foarte slab |
| CONECTOARE | nr | CONEXIUNE | DESCRIERE |
| INTRARI | 1 | ↓ | Intrarea 2 |
| | 2 | ▼ | Uzual |
| | 3 | ↓ | Intrarea 1 |
| OUT2 | 4 | COM2 | Releu comun 2 |
| | 5 | NO2 | Releu de ieșire 2 NR |
| OUT1 | 6 | COM1 | Releu comun 1 |
| | 7 | NUMARUL 1 | Releu de ieșire 1 NR |
| ALIMENTARE ELECTRICĂ | 8 | 12-36 Vdc | Putere |
| | 9 | 12-24 Vac | |

INSTALARE

CABLARE SI FIXARE

GĂURI DE FIXARE



CABLARE - OPTIUNEA 1

Cablul iese din spate, în perete.

Deschideți cu o șurubelniță 1 dintre găurile marcate pentru telecabina.

CABLARE - OPTIUNEA 2

Cablul iese de jos.

În acest caz cablul este vizibil din față și trebuie să deschidați ruptura din capotă, pentru a trece cablul, așa cum este indicat în imagine.

FIXARE

1• Scoateți capacul mașinii trăgând de cârligele laterale. 2• Marcați cele 2 orificii de fixare. 3• Faceți găurile.

4• Atașați echipamentul folosind bușe și șuruburi adecvate.

INSTALARE

NOTITE IMPORTANTE



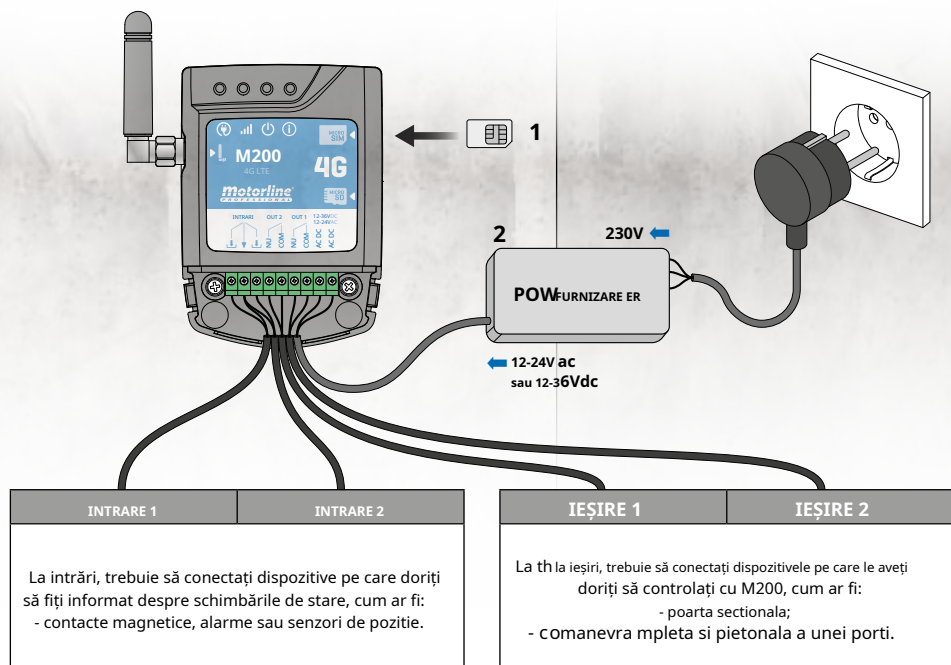
- Procesul de inițializare a dispozitivului ar trebui să dureze aproximativ 30 de secunde.
 - Cardul MicroSIM trebuie să aibă echilibru în timpul configurării inițiale dacă doriți să configurați prin SMS.
În caz contrar, dispozitivul nu poate trimite notificări de feedback.
 - **Pentru a menține cardul MicroSIM activ, dispozitivul își trimite automat un SMS la fiecare 2 luni.***
- * Această operațiune poate implica costuri. Pentru mai multe informații, consultați furnizorul dvs. de servicii.

CONEXIUNI



- 1• Pentru ca M200 să funcționeze, este necesar în prima configurație să introduceți cardul MicroSIM în slot înainte de a efectua conexiunile.

- 2• Conectați ieșirile și intrările dispozitivului la dispozitivele dorite.
- 3• Conectați dispozitivul la o sursă de alimentare, iar LED-urile POW, ACT și STAT se vor aprinde.
- 4• Când LED-ul ACT începe să clipească și LED-ul NET indică conexiunea la 4G LTE/GSM rețea, puteți începe programarea dispozitivului.



PRECONFIGURARE

NIVELURI DE PERMISIUNE

Pe M200 există 3 tipuri de utilizatori: **proprietar**, **administrator** și **oaspete**. Din motive de securitate, oaspeții și administratorii se pot conecta prin Bluetooth doar la un singur dispozitiv. Verificați tabelul de mai jos pentru permisiunile pentru fiecare utilizator:

| PERMISIUNI | PROPRIETAR | ADMINISTRATOR | OASPETE |
|--|-----------------------|---------------|---------|
| Activați ieșirile releului | ✓ | ✓ | ✓ |
| Schimbați propria parolă | ✓ | ✓ | ✓ |
| Verificați starea intrărilor și ieșirilor | ✓ | ✓ | ✓ |
| Limitări ale acționării releelor (poate fi într-un interval de ore, zile ale săptămânii, interval de zile și/sau restricție la unul dintre relele) | | | ✓ |
| Blocați feedbackul prin SMS | ✓ | | |
| Verificați și modificați setările releului | ✓ | ✓ | |
| Editați și ștergeți orice utilizator | ✓ | | |
| Editați și ștergeți vizitatori | ✓ | ✓ | |
| Verificați semnalul rețelei | ✓ | ✓ | |
| Verificați soldul cartelei SIM | ✓ | | |
| Verificați istoricul | ✓ | | |
| Configurați rutine | ✓ | | |
| Configurați feedback/alarma | ✓ | | |
| Configurați setările M200 | ✓ | | |
| Parolă implicită | (setat de proprietar) | 999999 | 888888 |

CONFIGURARE PRIN BLUETOOTH

INSTALARE RAPIDA

Dacă nu ați descărcat **M200** aplicația încă, o puteți descărca folosind codul QR de mai jos.



Download on the
App Store

EXPLORE IT ON
AppGallery

GET IT ON
Google Play

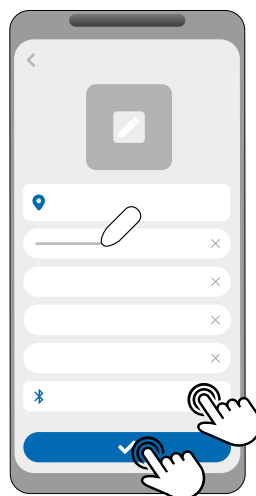
Odata ce **M200**, aplicația este instalată, porniți **Bluetooth** și deschideți aplicația.

1



Apăsați butonul „+”.

2



Completați câmpurile, faceți clic pe „Căutare MOTORLINE M200”, selectați dispozitivul și apoi faceți clic pe „salvare”.

CONFIGURARE PRIN BLUETOOTH

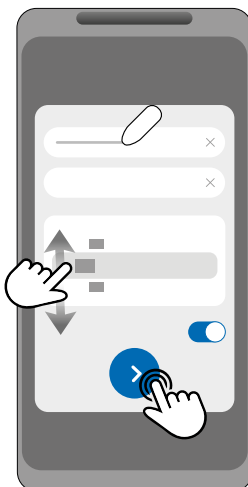
INSTALARE RAPIDA

3



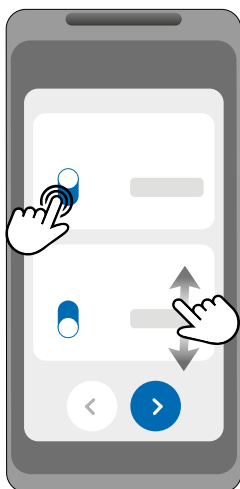
Apăsați butonul „Start”.

4



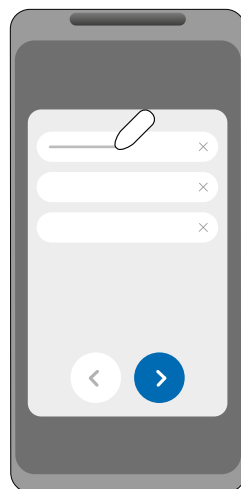
Completați câmpurile conform cerințelor informație.

5



Alegeți modul de funcționare pentru fiecare releu.

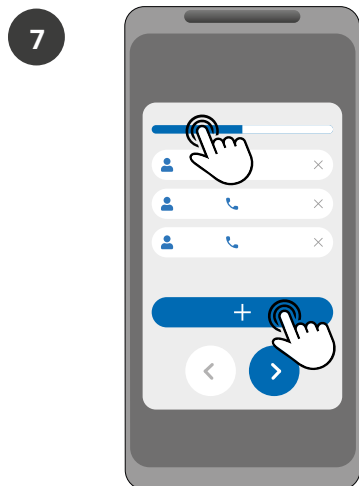
6



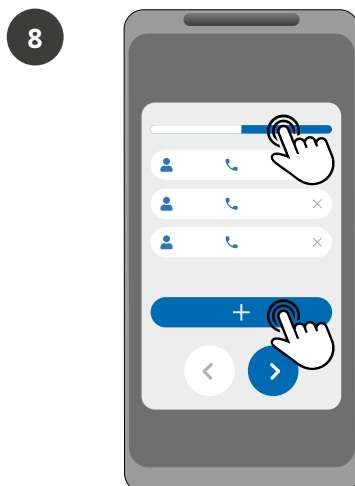
Completați câmpurile conform informațiile proprietarului.

CONFIGURARE PRIN BLUETOOTH

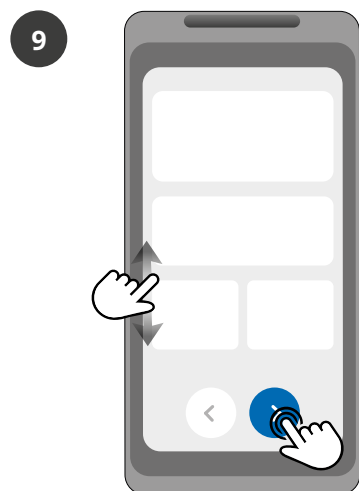
INSTALARE RAPIDA



(Opțional) Apăsați butonul „+” pentru a adăuga administratori.



(Opțional) Apăsați butonul „+” pentru a adăuga oaspeți și apoi „Gestionarea accesului” butonul pentru a seta restricții de acces dacă necesar.



Verificați toate informațiile de configurare și apăsați Butonul „Terminare” pentru a continua.



Așteptați până la configurare completează.

CONFIGURARE PRIN SMS

INSTALARE RAPIDA

Dacă doriți să configurați prin SMS, va trebui să trimiteți mesaje text la numărul cardului microSIM de pe dispozitiv, cu caracterele corespunzătoare funcției pe care doriți să o modificați. Între valori, trebuie să adăugați puncte (.) sau spații conform exemplelor prezentate.

Pași rapidi de configurare:

| ETAPA | FUNCȚIE | MESAJ | EXEMPLU |
|-------|-------------------------------------|---|--------------------------------------|
| 1. | Adăugați proprietar | ME.SO (Număr).(Numele proprietarului).(Parola) | ME.SO 912345678. Andre.123456 |
| 2. | Adăuga Administrator | (Numărul proprietarului) (Parola) ME.SA Număr.Nume <i>Nume: max. 20 de caractere</i> | 9xxxxxxx 123456 ME.SA 9xxxxxxx.Ze |
| 3. | Adăugați un invitat | (Număr proprietar) (Parolă) Număr UR.SU.Nume <i>Nume: max. 20 de caractere</i> | 9xxxxxxx 123456 UR.SU 9xxxxxxx.Ze |
| 4. | Deblocați SMS-urile părer | (Numărul proprietarului) (Parola) ME.RF | 9xxxxxxx 123456 ME.RF |
| 5. | Blocați SMS-urile părer | (Numărul proprietarului) (Parola) ME.SF | 9xxxxxxx 123456 ME.SF |



- Comenzile pot fi trimise atât cu litere mari, cât și cu litere mici.
- Pentru a primi feedback de la M200 la comenzile trimise prin SMS, adăugați „?caracterul ' la sfârșitul fiecărei comenzi.

EXEMPLU DE FORMAT DE MESAJ

ME.SE.O 912345678.Andre.123456?

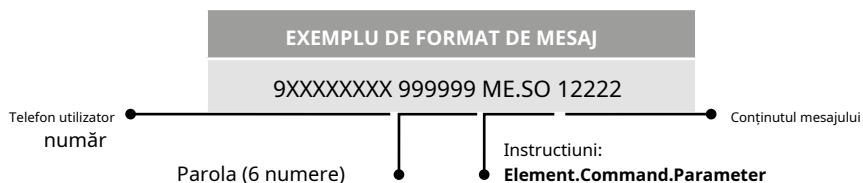
- În cazul în care nu solicitați feedback, veți primi un mesaj de eroare.
- Atenție:** Această operațiune poate implica costuri asociate cartelei microSIM, în funcție de contractul încheiat cu operatorul.

SETARI DIN FABRICA

| FUNCȚIE | VALOAREA DE FABRICA |
|---------------------------------|------------------------|
| Impulsul releu tip 1 | Monostabil |
| Releu Impuls tip 2 | Monostabil |
| Stafeta 1 data | 1 sec. |
| Stafeta de 2 ori | 1 sec. |
| Mod de operare | Bluetooth, SMS și apel |
| Blocarea feedback-ului prin SMS | Activat |

CONFIGURARE PRIN SMS

FUNȚII SMS



RELEU 1 - SETĂRI

| FUNȚIE | MESAJ | EXEMPLU |
|---|------------------------|---|
| Verifica statusul | (Număr) (Parolă) R1.GR | 9xxxxxxx 123456 R1.GR |
| Permite | (Număr) (Parolă) R1.SR | 9xxxxxxx 123456 R1.SR |
| Dezactivați | (Număr) (Parolă) R1.RR | 9xxxxxxx 123456 R1.RR |
| Verificați tipul de impuls | (Număr) (Parolă) R1.GM | 9xxxxxxx 123456 R1.GM |
| Activați impulsul bistabil | (Număr) (Parolă) R1.SM | 9xxxxxxx 123456 R1.SM |
| Activați impulsul monostabil | (Număr) (Parolă) R1.RM | 9xxxxxxx 123456 R1.RM |
| Verificați timpul pulsului | (Număr) (Parolă) R1.GT | 9xxxxxxx 123456 R1.GT |
| Setați timpul de împingere | (Număr) (Parolă) R1.ST | 9xxxxxxx 123456 R1.ST 45 (1 până la 18000 sec. (5h)) |
| Verificați modul de funcționare | (Număr) (Parolă) R1.GB | 9xxxxxxx 123456 R1.GB |
| Activați modul de acționare numai pentru apel | (Număr) (Parolă) R1.SB | 9xxxxxxx 123456 R1.SB |
| Activați modul de acționare pentru apel, Bluetooth și SMS | (Număr) (Parolă) R1.RB | 9xxxxxxx 123456 R1.RB |

RELEU 2 - SETĂRI

| FUNȚIE | MESAJ | EXEMPLU |
|---|------------------------|---|
| Verifica statusul | (Număr) (Parolă) R2.GR | 9xxxxxxx 123456 R2.GR |
| Permite | (Număr) (Parolă) R2.SR | 9xxxxxxx 123456 R2.SR |
| Dezactivați | (Număr) (Parolă) R2.RR | 9xxxxxxx 123456 R2.RR |
| Verificați modul de funcționare | (Număr) (Parolă) R2.GM | 9xxxxxxx 123456 R2.GM |
| Activați modul de acționare numai pentru apel | (Număr) (Parolă) R2.SM | 9xxxxxxx 123456 R2.SM |
| Activați modul pentru apel, Bluetooth și SMS | (Număr) (Parolă) R2.RM | 9xxxxxxx 123456 R2.RM |
| Verificați timpul pulsului | (Număr) (Parolă) R2.GT | 9xxxxxxx 123456 R2.GT |
| Setați timpul de împingere | (Număr) (Parolă) R2.ST | 9xxxxxxx 123456 R2.ST 45 (1 până la 18000 sec. (5h)) |

CONFIGURARE PRIN SMS

FUNCȚII SMS

| VERIFICAȚI STAREA INTRĂRII | | |
|------------------------------|------------------------|-----------------------|
| FUNCȚIE | MESAJ | EXEMPLU |
| Verificați starea intrării 1 | (Număr) (Parolă) I1.GI | 9xxxxxxx 123456 I1.GI |
| Verificați starea intrării 2 | (Număr) (Parolă) I2.GI | 9xxxxxxx 123456 I2.GI |

| SETĂRI PROPRIETĂRI | | |
|---|---|------------------------------------|
| FUNCȚIE | MESAJ | EXEMPLU |
| Adăugați proprietar | ME.SO (Număr). (Al proprietarului Nume).(Parola) | ME.SO 9xxxxxxx.andre.123456 |
| Schimbați parola proprietarului | ME.RK (Parolă nouă) | ME.RK 654321 |
| Transferul de proprietate | (Număr) (Parolă) ME.RO (Numărul administratorului) | 9xxxxxxxxx 123456 ME.RO 9yyyyyyyyy |
| Blocați feedbackul prin SMS | (Număr) (Parolă) ME.SF | 9xxxxxxx 123456 ME.SF |
| Deblocați feedbackul prin SMS | (Număr) (Parolă) ME.RF | 9xxxxxxx 123456 ME.RF |
| Verificați semnalul rețelei M200 | (Număr) (Parolă) ME.GQ | 9xxxxxxx 123456 ME.GQ |
| Verificați ultimul apel efectuat către dispozitiv | (Număr) (Parolă) ME.GL | 9xxxxxxx 123456 ME.GL |
| Verificați soldul cardului microSIM | (Număr) (Parolă) ME.GB (Cod operator) Cod de solicitare a soldului operatorului asociat cu dispozitivul card microSIM. Exemplu: Vodafone (*#100#) | 9xxxxxxx 123456 ME.GB *#100# |
| Resetați dispozitivul | Vedeți versiunea completă a manualului (pagina 14A) | |

CONFIGURARE PRIN SMS

FUNȚII SMS

| SETĂRI ADMINISTRATORULUI | | |
|--|---|-------------------------------------|
| FUNȚIE | MESAJ | EXEMPLU |
| Schimbați oaspetele în administrator | (Număr) (Parolă) ME.SU (numărul oaspetelui) | 9xxxxxxx 123456 ME.SU 9zzzzzzz |
| Schimbați administratorul în invitat | (Număr) (Parolă) ME.RU (Numărul administratorului) | 9xxxxxxx 123456 ME.RU 9yyyyyyy |
| Adaugă administrator fără nume | (Număr) (Parolă) ME.SA (Numărul administratorului) | 9xxxxxxx 123456 ME.SA 9aaaaaaaa |
| Adăugați administrator cu nume | (Număr) (Parolă) ME.SA (Număr administrator). (Nume) Numele poate conține spații/Max. 20 de caractere | 9xxxxxxx 123456 ME.SA 9yyyyyyy.John |
| Șterge administratorul | (Număr) (Parolă) ME.RA (Numărul administratorului) | 9xxxxxxx 123456 ME.RA 9aaaaaaaa |
| Ștergeți toți administratorii | (Număr) (Parolă) ME.RA * (asterisc) | 9xxxxxxx 123456 ME.RA* |
| Schimbați propria parolă | (Număr) (Parolă) UR.SA (Parolă nouă > 6 numere) | 9xxxxxxx 123456 UR.SA 654321 |
| Resetați parola pentru invitat/administrator | (Număr) (Parolă) UR.RA (număr de utilizator) | 9xxxxxxx 123456 UR.RA 9yyyyyyy |

| SETĂRI pentru vizitatori | | |
|---|--|--|
| FUNȚIE | MESAJ | EXEMPLU |
| Dezactivați limita de zile pentru oaspeți | (Număr) (Parolă) UR.RL (numărul oaspetelui) | 9xxxxxxx 123456 UR.RL 9zzzzzzz |
| Verificați orele de intrare/ieșire a oaspeților | (Număr) (Parolă) UR.GH (numărul oaspetelui) | 9xxxxxxx 123456 UR.GH 9zzzzzzz |
| Setați orele de intrare/ieșire a oaspeților | (Număr) (Parolă) UR.SH (Număr oaspete). (Ora de check-in și ora de check-out) Format oră HHMM -> 12:25 PM este 1225 00002359 -> Fără restricție de timp | 9xxxxxxx 123456 UR.SH 9zzzzzzz.00002359 |
| Verificați zilele de oaspeți | (Număr) (Parolă) UR.GW (numărul oaspetelui) | 9xxxxxxx 123456 UR.GW 9zzzzzzz |

CONFIGURARE PRIN SMS

FUNȚII SMS

| SETĂRI pentru vizitatori | | |
|--|--|--|
| FUNȚIE | MESAJ | EXEMPLU |
| Stabiliți zile de oaspeți | (Număr) (Parolă) UR.SW (Invitat număr).(Zile-> 1 sau 0) Zile -> Soare. Lun. ... Vineri. sat. | 9xxxxxxx 123456 UR.SW 9zzzzzzz.1101001 Soare. Lun. mar. mier. joi. vineri. sat. 1 1 0 1 0 1 |
| Verificați releu oaspeților restricții | (Număr) (Parolă) UR.GR (Invitat număr) | 9xxxxxxx 123456 UR.GR 9zzzzzzz |
| Setați ștafa oaspeților restricție | (Număr) (Parolă) UR.SR (Invitat număr).(Relé) '0' -> Nicio restricție de releu | 9xxxxxxx 123456 UR.SR 9zzzzzzz.2 |

| CONFIGURAREA UTILIZATORULUI | | |
|---|---|---|
| FUNȚIE | MESAJ | EXEMPLU |
| Verificați oaspetele/ Administrator/ Proprietar | (Număr) (Parolă) UR.GU (Utilizator număr) | 9xxxxxxx 123456 UR.GU 9uuuuuuuu |
| Adăugați oaspeți cu fara nume si nu restricții | (Număr) (Parolă) UR.SU (Invitat număr) | 9xxxxxxx 123456 UR.SU 9zzzzzzz |
| Adăugați oaspeți cu nume si fara restricții | (Număr) (Parolă) UR.SU (Invitat număr).(Nume) Numele poate conține spații/Max. 20 personaje | 9xxxxxxx 123456 UR.SU 9zzzzzzz.Jorge |
| Adăugați restricționat Oaspete | (Număr) (Parolă) UR.SU (Număr oaspete). (Nume). (Ora de check-in și Check-ora de ieșire).(Data de începere).(Zile).(Numărul de zile de acces).(Restricție de releu). (Utilizator continuitate) Numele poate conține spații/Max. 20 personaje Formatul de oră HHMM -> 12:25 este 1225 ' 00002359 ' -> Fără restricție de timp Data începerii -> YYMMDD ' * ' -> Fără dată de începere Zile -> Duminica. Lun. ... Vineri. Sămbătă (0, 1) ' * ' -> Fără limită de zi Restricție releu -> ' 0 ' - fără restricție releu / ' 1 ' - restricție la releu 1 / ' 2 ' - restricție la releu 2 Continuitate utilizator (0 , 1) -> 0 pentru a nu șterge utilizatorul după termenul limită / 1 pentru a șterge utilizatorul după Termen limită) | 9xxxxxxx 123456 UR.SU 9zzzzzzz.Jorge. 09451530.220915.1101001.13.1.0 De la ora 09:45. la 15h30min. 0 9 4 5 1 5 3 0 Soare. Lun. mar. mier. joi. vineri. sat. 1 1 0 1 0 0 1 |

CONFIGURARE PRIN SMS

FUNȚII SMS

| CONFIGURAREA UTILIZATORULUI | | |
|--|---|--|
| FUNȚIE | MESAJ | EXEMPLU |
| Ștergeți toți oaspeții | (Număr) (Parolă) UR.R.* | 9xxxxxxx 123456 UR.R.* |
| Șterge invitatul | (Număr) (Parolă) UR.RU (Invitat număr) | 9xxxxxxx 123456 UR.RU 9zzzzzzz |
| Set Guest/ Administrator/ Numele proprietarului | (Număr) (Parolă) UR.SN (Număr utilizator). (Nume)Numele poate conține spații/Max. 20 de caractere | 9xxxxxxx 123456 UR.SN 9uuuuuuu.Jorge |
| Verificați începutul pentru invitați Data | (Număr) (Parolă) UR.GD (Invitat număr) | 9xxxxxxx 123456 UR.GD 9zzzzzzz |
| Ediți începutul pentru invitați Data | (Număr) (Parolă) UR.SD (Invitat număr),(Data de începere-> YYMMDD) | 9xxxxxxx 123456 UR.SD 9zzzzzzz.220915 |
| Verificați zilele oaspeților limită | (Număr) (Parolă) UR.GL (Invitat număr) | 9xxxxxxx 123456 UR.GL 9zzzzzzz |
| Activați și setați Limită de zile de oaspeți | (Număr) (Parolă) UR.SL (Invitat număr),(Limita de zile) | 9xxxxxxx 123456 UR.SL 9zzzzzzz.15 |

SETĂRI PROPRIETĂRI

ADAUGĂ PROPRIETAR



Este **obligatoriu** să aibă un proprietar, nepermițând funcționarea lui M200 dacă nu este adăugat. Proprietarul are acces la toate funcționalitățile M200.

ME.SO (Număr).(Numele proprietarului).(Parola)



ME.SO 9xxxxxxx.ANDRE.123456

Funcționalitatea este autorizată numai atunci când M200 nu are încă proprietar.

SCHIMBAȚI PAROLA PROPRIETAR



Vă permite să schimbați parola dacă o uitați.

ME.RK (Parolă nouă)



ME.RK 654321

TRANSFERUL PROPRIETARULUI



Permite proprietarului să schimbe permisiuni cu un administrator.

(Număr) (Parolă) ME.RO (Număr administrator)



9xxxxxxx 123456 ME.RO 9aaaaaaaa

Necesită permisiunea proprietarului.

Doar administratorii pot fi schimbați în noul proprietar, iar vechiul proprietar este schimbat în administrator.
Prin SMS puteți trimite un „?” la sfârșitul mesajului pentru a primi răspuns de feedback.

BLOCARE/DEBLOCARE RĂSPUNSURI SMS



Vă permite să blocați/deblocați răspunsurile SMS de la M200 către toți administratorii și vizitatorii. **Mod implicit:** Blocat

1. Blocați răspunsurile la SMS
2. Deblocați răspunsurile la SMS

1.

(Număr) (Parolă) ME.SF



9xxxxxxx 123456 ME.SF

2.

(Număr) (Parolă) ME.RF



9xxxxxxx 123456 ME.RF

Necesită permisiunea proprietarului.

Prin SMS puteți trimite un „?” la sfârșitul mesajului pentru a primi răspuns de feedback.

SETĂRI PROPRIETĂRI

EDITĂȚI NUMELE PROPRIETARULUI



Vă permite să schimbați numele unui proprietar.
Numele poate conține spații/max. 20 de caractere.

(Număr) (Parolă) UR.SN (Număr proprietar). (Nume)⇒9xxxxxxxx 123456 UR.SN 9uuuuuuuu.HELDER

Numai proprietarul își poate schimba numele.
Prin SMS puteți trimite un „?” la sfârșitul mesajului pentru a primi răspuns de feedback.

DISPOZITIV MOBIL DE VIZITATOR/ADMINISTRATOR NOU



Din motive de securitate, atunci când operează prin Bluetooth, fiecare vizitator/administrator este limitat la primul dispozitiv cu care se conectează.

Cu această caracteristică, proprietarul va putea acorda o nouă autorizare, astfel încât acest utilizator să se poată conecta la bluetooth cu un dispozitiv diferit de conexiunea anterioară (de ex. Telefon mobil pierdut).

(Număr) (Parolă) UR.RB (Numărul proprietarului) ➔ 9xxxxxxxx 123456 UR.RB 9uuuuuuuu

Necesită permisiunea proprietarului.
Prin SMS puteți trimite un „?” la sfârșitul mesajului pentru a primi răspuns de feedback.

SETĂRI ADMINISTRATORULUI

SCHIMBAȚI VIZITATOR LA ADMINISTRATOR



Schimbă permisiunea unui vizitator pentru administrator.

(Număr) (Parolă) ME.SU (Număr invitat)



9xxxxxxx 123456 ME.SU 9aaaaaaaa

Necesită permisiunea proprietarului.

Prin SMS puteți trimite un „?” la sfârșitul mesajului pentru a primi răspuns de feedback.

SCHIMBĂ ADMINISTRATORUL ÎN VIZITATOR



Schimbă permisiunea de la un administrator la vizitator.

(Număr) (Parolă) ME.RU (Număr de administrator)



9xxxxxxx 123456 ME.RU 9aaaaaaaa

Necesită permisiunea proprietarului.

Prin SMS puteți trimite un „?” la sfârșitul mesajului pentru a primi răspuns de feedback.

ADAUGĂ ADMINISTRATOR CU DOAR NUMĂRUL



Când adăugați un administrator doar cu numărul, acesta va fi configurat fără nume.

(Număr) (Parolă) ME.SA (Număr administrator)⇒9xxxxxxx 123456 ME.SA 9aaaaaaaa

Parola implicită este:999999

Necesită permisiunea proprietarului.

Prin SMS puteți trimite un „?” la sfârșitul mesajului pentru a primi răspuns de feedback.

ADAUGĂ ADMINISTRATOR CU DOAR NUMĂRUL ȘI NUMELE



Când adăugați un administrator, acesta va fi configurat cu un nume.

(Număr) (Parolă) ME.SA (Număr administrator). (Nume)⇒9xxxxxxx 123456 ME.SA 9aaaaaaaa.BEATRIZ

Parola implicită este:999999

Necesită permisiunea proprietarului.

Prin SMS puteți trimite un „?” la sfârșitul mesajului pentru a primi răspuns de feedback.

ȘTERGE ADMINISTRATORUL



Necesită permisiunea proprietarului.

(Număr) (Parolă) ME.RA (Număr administrator)⇒9xxxxxxx 123456 ME.RA 9aaaaaaaa.ISABEL

Necesită permisiunea proprietarului.

Prin SMS puteți trimite un „?” la sfârșitul mesajului pentru a primi răspuns de feedback.

SETĂRI ADMINISTRATORULUI

ȘTERGEȚI TOȚI ADMINISTRATORII



Această funcționalitate permite eliminarea proprietății tuturor administratorilor sistemului.

(Număr) (Parolă) ME.RA *(asterisc)



9xxxxxxx 123456 ME.RA *

Necesită permisiunea proprietarului.

Prin SMS puteți trimite un „?” la sfârșitul mesajului pentru a primi răspuns de feedback.

SCHIMBAȚI PAROLA



Din motive de securitate, se recomandă ca toți administratorii să schimbe parola implicită într-o parolă personală.

(Număr) (Parolă) UR.SA(Parolă nouă -> 6 numere)



9xxxxxxx 123456 UR.SA 777777

Nu este disponibil pentru proprietar.

Numai utilizatorul însuși își poate schimba parola.

Prin SMS puteți trimite un „?” la sfârșitul mesajului pentru a primi răspuns de feedback.

RESETEAZA PAROLA



În cazul în care un administrator își uită parola, este posibil să resetați parolele implicite.

(Număr) (Parolă) UR.RA (Număr administrator)



9xxxxxxxx 123456 UR.RA 9uuuuuuu

Parola implicită este:999999

Necesită permisiunea proprietarului.

Prin SMS puteți trimite un „?” la sfârșitul mesajului pentru a primi răspuns de feedback.

EDITAȚI NUMELE ADMINISTRATORULUI



Vă permite să schimbați numele unui administrator.
Numele poate conține spații/max. 20 de caractere.

(Număr) (Parolă) UR.SN (Număr administrator). (Nume)



9xxxxxxxx 123456 UR.SN 9uuuuuuu.JOAO

Necesită permisiunea proprietarului.

Prin SMS puteți trimite un „?” la sfârșitul mesajului pentru a primi răspuns de feedback.

SETĂRI VISITATORI

ADAUGĂ UN VIZITATOR DOAR CU NUMĂRUL

SMS

Când adăugați un vizitator doar cu numărul, acesta va fi configurat fără nume și fără gestionare a accesului. **Mod implicit:** utilizator fără nume

- Număr (max. 15 cifre)
- (Fără limitări de acces)

(Număr) (Parolă) UR.SU (Număr invitat) ⇒ 9xxxxxxx 123456 UR.SU 9uuuuuuu

Parola implicită este: **888888** Necesită
permisiunea de administrator sau proprietar.

Prin SMS puteți trimite un „?” la sfârșitul mesajului pentru a primi răspuns de feedback.

ADAUGĂ UN VIZITATOR DOAR CU NUMĂRUL ȘI NUMELE

SMS

Când adăugați un vizitator doar cu numărul și numele, acesta va fi configurat cu un nume ales și fără gestionarea accesului.

- Număr (max. 15 cifre)
- Nume (max. 20 de caractere)
- (Fără limitări de acces)

(Număr) (Parolă) UR.SU (Număr invitat). (Nume) ⇒ 9xxxxxxx 123456 UR.SU 9uuuuuuu.Jorge

Parola implicită este: **888888** Necesită
permisiunea de administrator sau proprietar.

Prin SMS puteți trimite un „?” la sfârșitul mesajului pentru a primi răspuns de feedback.

ADĂUGAȚI VIZITATOR CU GESTIONAREA ACCESULUI

SMS

Dorim să adăugăm un utilizator cu următorul management de acces: (Pentru informații detaliate despre intrările de la 6 la 11 vezi pagina 29)

1-Număr (max. 15 cifre) **2**-

Parola (6 numere) **3**-

Instruire

4-Numărul vizitatorului de adăugat (max. 15 cifre)

5-Nume (max. 20 de caractere) **6**-Ora de intrare și

ora de ieșire

7-Data de început

8-Limitare în funcție de zilele

săptămânii **9**-Durata zilelor **10**-

Restricție releu

11-Eliminare la sfârșitul Duratei

| 1 | 2 | 3 | 4 | 5 | 6 | 7 | 8 | 9 | 10 | 11 |
|----------|--------|-------|----------|---------|----------|--------|---------|----|----|----|
| 9xxxxxxx | 123456 | UR.SU | 9uuuuuuu | MATILDE | 08301800 | 220618 | 0111110 | 42 | 1 | 0 |

(Număr) (Parolă) UR.SU (Număr oaspete).(Nume).(Ora intrării și ora ieșirii).(Data de începere).(Durata de zile).(Restricție de ștafetă).(Eliminarea la sfârșitul Duratei)

Parola implicită este: **888888** Necesită
permisiunea de administrator sau proprietar.


Prin SMS puteți trimite un „?” la sfârșitul mesajului pentru a primi răspuns de feedback.

SETĂRI VISITATORI

ADĂUGAȚI VIZITATOR CU GESTIONAREA ACCESULUI

SMS

6 - Ora de intrare și ora de ieșire:Intervalul de ore între care unui vizitator i se permite să acționeze ieșirile releului. Când adăugați vizitatori sau editați limitarea orelor, formatul de trimitere a timpului este:

| | |
|---|--|
| HHMMHHMM | Ora și minutele de intrare urmate de ora și minutele de ieșire |
| EX: 08301800 | De la 8:30 la 18:00 |
|  Dacă doriți acces la întreaga zi, introduceți 00002359. | |

7 - Data începerii:Data de la care vizitatorului i se permite să acționeze ieșirile releului. Când adăugați vizitatori sau editați data de începere, formatul de trimitere a datei este:

| | |
|------------|---|
| AAAMDD | Anul (AA) urmat de Luna (LL) și Ziua (ZZ) |
| EX: 231101 | 2023/11/01 |

8 - Limitare în funcție de zilele săptămânii:Zilele săptămânii în care vizitatorului i se permite să acționeze ieșirile releului. Când adăugați un vizitator sau editați Zilele săptămânii, **saptamana incepe duminica** intra **Zero (0) pentru zilele pe care doriți să le limitați**, introduceți **Una (1) pentru zilele pe care nu doriți să le limitați**.

| | | | | | | | | | | | | | | | | |
|-------------|--|--------|-------|------|--------|------|--------|------|--|---|---|---|---|---|---|---|
| EX: 1101001 | <table><tr><td>Soare.</td><td>Lun.</td><td>mar.</td><td>mier.</td><td>joi.</td><td>viner.</td><td>sat.</td></tr><tr><td></td><td>1</td><td>1</td><td>0</td><td>1</td><td>0</td><td>0</td><td>1</td></tr></table> | Soare. | Lun. | mar. | mier. | joi. | viner. | sat. | | 1 | 1 | 0 | 1 | 0 | 0 | 1 |
| Soare. | Lun. | mar. | mier. | joi. | viner. | sat. | | | | | | | | | | |
| | 1 | 1 | 0 | 1 | 0 | 0 | 1 | | | | | | | | | |

9 - Durata zilelor:Numărul de zile de la data de începere în care vizitatorului i se permite să acționeze ieșirile releului. Are **omaxim 90**zile după Data de începere.

De asemenea, puteți pune * (asterisc) în locul numărului dacă doriți ca acesta să aibă timp nelimitat.

10 - Restricție releu:Dacă doriți ca un vizitator să nu aibă acces la funcționarea unuia dintre relele M200, puteți defini când adăugați un vizitator sau editați Restricția de releu, trebuind să trimiteți **Zero (0), Unu (1) sau Doi (2)**:

| | |
|---|--------------------------|
| 0 | Nicio restricție la rele |
| 1 | Cu Releu 1 Restricție |
| 2 | Cu restricție releu 2 |
| EX:9xxxxxxxx 123456 UR.SU 9uuuuuuuu.MARCO.08301800.220618.0111110.30.1.0? | |

11 - Eliminare la final:Ori de câte ori această funcție este activată la sfârșitul duratei, vizitatorul va fi șters de pe M200. Pentru a activa această funcție, trebuie să introduceți Un (1) sau Zero (0).

| | |
|---|--|
| 1 | Ștergeți după ultima zi de permisiune |
| 0 | Nu ștergeți după ultima zi de permisiune |

SETĂRI VISITATORI

DEZACTIVAȚI LIMITA DE ZILE VISITATORILOR



Această instrucțiune acordă vizitatorului permisiunea nelimitată de zile pentru a activa releul.

(Număr) (Parolă) UR.RL (Număr oaspete) ⇒ 9xxxxxxx 123456 UR.RL 9uuuuuuuu

Necesită permisiunea de administrator sau proprietar.
Prin SMS puteți trimite un „?” la sfârșitul mesajului pentru a primi răspuns de feedback.

EDIȚIȚI ORELE DE INTRARE ȘI IEȘIRE A VISITATORILOR



Intervalul de ore între care unui vizitator i se permite să acționeze ieșirile releului. Când adăugați vizitatori sau editați limitarea orelor, formatul de trimitere a timpului este:

**(Număr) (Parolă) UR.SH (Număr invitat). (Ora de intrare și Ora de ieșire-> HHMMHHMM)
⇒ 9xxxxxxx 123456 UR.SH 9uuuuuuuu.07451915**

Necesită permisiunea de administrator sau proprietar.
Prin SMS puteți trimite un „?” la sfârșitul mesajului pentru a primi răspuns de feedback.

HHMMHHMM

Ora și minutele de intrare urmate de ora și minutele de ieșire

EX: 08301800

De la 8:30 la 18:00

⚠ Dacă doriți acces la întreaga zi, introduceți 00002359.

ȘTERGEȚI TOȚI VISITATORII



(Număr) (Parolă) UR.R.* ⇒ 9xxxxxxx 123456 UR.R.*

Necesită permisiunea de administrator sau proprietar.
Prin SMS puteți trimite un „?” la sfârșitul mesajului pentru a primi răspuns de feedback.

ȘTERGEȚI VIZITATORUL



Schimbă permisiunea de la un administrator la vizitator.

(Număr) (Parolă) UR.RU (Număr invitat) ⇒ 9xxxxxxx 123456 UR.RU 9uuuuuuuu

Necesită permisiunea de administrator sau proprietar.
Prin SMS puteți trimite un „?” la sfârșitul mesajului pentru a primi răspuns de feedback.

SETĂRI VISITATORI

EDITĂȚI NUMELE VIZITATORULUI



Vă permite să schimbați numele unui vizitator.

(Număr) (Parolă) UR.SN (Număr invitat). (Nume) → 9xxxxxxx 123456 UR.SN 9uuuuuuuu.PEDRO

Necesită permisiunea de administrator sau proprietar.
Prin SMS puteți trimite un „?” la sfârșitul mesajului pentru a primi răspuns de feedback.

EDITĂȚI DATA DE ÎNCEPERE A VIZITATORULUI



Data de la care vizitatorului i se permite să acționeze ieșirile releului.

(Număr) (Parolă) UR.SD (Număr invitat). (Data de începere-> YYMMDD)
→ 9xxxxxxx 123456 UR.SN 9uuuuuuuu.TIAGO

Necesită permisiunea de administrator sau proprietar.
Prin SMS puteți trimite un „?” la sfârșitul mesajului pentru a primi răspuns de feedback.

AAAMDD

Anul (AA) urmat de Luna (LL) și Ziua (ZZ)

EX: 231101

2023/11/01

ACTIVAȚI ȘI SETARE LIMITĂ DE ZILE VISITATORILOR



Numărul de zile de la data de începere în care vizitatorului i se permite să acționeze ieșirile releului. Este un **maxim 90 de zile** după Data de începere.

Mod implicit: Fără limită de zile → Puteți pune și * (asterisc) în loc de număr.

(Număr) (Parolă) UR.SL (Număr invitat). (Număr de zile) → 9xxxxxxx 123456 UR.SL 9uuuuuuuu.45

Necesită permisiunea de administrator sau proprietar.
Prin SMS puteți trimite un „?” la sfârșitul mesajului pentru a primi răspuns de feedback.

SCHIMBAȚI PAROLA



Din motive de securitate, se recomandă ca toți administratorii să schimbe parola implicită într-o parolă personală.

(Număr) (Parolă) UR.SA (Parolă nouă -> 6 numere)

→ 9xxxxxxx 123456 UR.SA 777777

Nu este disponibil pentru proprietar.
Numai utilizatorul însuși își poate schimba parola.
Prin SMS puteți trimite un „?” la sfârșitul mesajului pentru a primi răspuns de feedback.

VERIFICAȚI INFORMAȚII M200

VERIFICAȚI UTILIZATOR



Vă permite să verificați informații despre un utilizator M200.

1•Vizitator

• Prin SMS, interogarea vizitatorului este primită după cum urmează:

- 1) Nume
- 2) Numărul
- 3) Nivelul de permisiune
- 4) Data de începere - Data de ieșire
- 5) Ora de intrare
- 6) Zilele săptămânii
- 7) Restricție releu

2• Administrator/Proprietar

• Prin SMS, interogarea Administrator/Proprietar este primită după cum urmează:

- 1) Nume
- 2) Numărul
- 3) Nivelul de permisiune

(Număr) (Parolă) UR.GU (Număr invitat)



9xxxxxxxx 123456 UR.GU 9uuuuuuuu

Necesită permisiunea de administrator sau proprietar.
Prin SMS puteți trimite un „?” la sfârșitul mesajului pentru a primi răspuns de feedback.

Administratorii vor avea acces doar la propriile lor informații și vizitatori.

VERIFICAȚI ORUL UNUI VISITATOR



Această caracteristică vă permite să vizualizați ora de intrare și ora de ieșire a vizitatorului.

(Număr) (Parolă) UR.GH (Număr invitat)



9xxxxxxxx 123456 UR.GH 9uuuuuuuu

Necesită permisiunea de administrator sau proprietar.

VERIFICAȚI LIMITAREA PE ZILE SĂPTĂMÂNII



Această caracteristică vă permite să vizualizați zilele săptămânii la care vizitatorul are acces.

(Număr) (Parolă) UR.GW (Număr invitat)



9xxxxxxxx 123456 UR.GW 9uuuuuuuu

Necesită permisiunea de administrator sau proprietar.

VERIFICAȚI INFORMAȚII M200

VERIFICAȚI DATA DE ÎNCEPERE A UNUI VIZITATOR



Această funcție vă permite să vizualizați data de începere a vizitatorului.

(Număr) (Parolă) UR.GD (Număr invitat)



9xxxxxxx 123456 UR.GD 9uuuuuuuu

Necesită permisiunea de administrator sau proprietar.

Presetat:Data (an, lună, zi) a fost adăugat vizitatorul → ex: 221231

VERIFICAȚI DURATA ZILELOR UNUI VISITATOR



Această caracteristică vă permite să vizualizați durata de timp în care vizitatorul are acces.

(Număr) (Parolă) UR.GL (Număr invitat)



9xxxxxxx 123456 UR.GL 9uuuuuuuu

Necesită permisiunea de administrator sau proprietar.

VERIFICAȚI SEMNALUL CARDULUI SIM 4G



Verifică puterea semnalului 4G a cartelei SIM M200. Pot fi verificate 5 niveluri de putere: Excelent; Bun; Slab; Foarte slab; Nici un semnal.

(Număr) (Parolă) ME.GQ



9xxxxxxx 123456 ME.GQ

Necesită permisiunea de administrator sau proprietar.

VERIFICAȚI ULTIMUL APEL



Verificați cine a fost ultimul utilizator care a efectuat un apel către M200.

(Număr) (Parolă) ME.GL



9xxxxxxx 123456 ME.GL

Necesită permisiunea proprietarului.

AUDE SUNET DE ALARMĂ



Permite proprietarului să primească un apel pentru a auzi sunetul de alarmă înregistrat în M200.

(Număr) (Parolă) ME.GS



9xxxxxxx 123456 ME.GS

Necesită permisiunea proprietarului.

VERIFICAȚI INFORMAȚII M200

VERIFICAȚI SOLDUL CARDULUI MICROSIM



Verificați soldul cardului microSIM M200. Mesajul primit este doar o copie a mesajului primit de operatorul M200, iar interacțiunea propusă de unii operatori nu este posibilă. Trebuie să introduceți mesajul de solicitare a soldului operatorului asociat cu cardul microSIM M200. Exemple:

Vodafone → *#100#

MEO → *#123#

NOS → *#111#

(Număr) (Parolă) ME.GB (Cod operator)



9xxxxxxx 123456 ME.GB *#100#

Necesită permisiunea proprietarului.

VERIFICAȚI STARE RELEU 1



Permite verificarea stării ieșirii releului 1.

(Număr) (Parolă) R1.GR



9xxxxxxx 123456 R1.GR

Nu necesită permisiuni speciale.

VERIFICAȚI RELEUL 1 TIPUL DE IMPULS



Permite verificarea se o Relé 1 se encontra em Monoestável ou Biestável.

(Număr) (Parolă) R1.GM



9xxxxxxx 123456 R1.GM

Necesită permisiunea de administrator sau proprietar.

VERIFICAȚI RELEUL 1 DATA



Permite verificarea timpului setat pentru impulsul bistabil al releului 1.

(Număr) (Parolă) R1.GT



9xxxxxxx 123456 R1.GT

Necesită permisiunea de administrator sau proprietar.

VERIFICAȚI MODUL DE FUNCȚIONARE RELEUL 1



Vă permite să verificați dacă releul 1 funcționează numai prin apel sau prin apel, SMS și Bluetooth.

(Număr) (Parolă) R1.GB



9xxxxxxx 123456 R1.GB

Necesită permisiunea de administrator sau proprietar.

VERIFICAȚI INFORMAȚII M200

VERIFICAȚI STARE RELEU 2



Permite verificarea stării ieșirii releului 2.

(Număr) (Parolă) R2.GR



9xxxxxxx 123456 R2.GR

Nu necesită permisiuni speciale.

VERIFICAȚI RELEUL 2 TIPUL DE IMPULS



Permite verificarea dacă releul 2 este în monostabil sau bistabil.

(Număr) (Parolă) R2.GM



9xxxxxxx 123456 R2.GM

Necesită permisiunea de administrator sau proprietar.

VERIFICAȚI RELEUL DE 2 ORĂ



Permite verificarea timpului setat pentru impulsul bistabil al releului 2.

(Număr) (Parolă) R2.GT



9xxxxxxx 123456 R2.GT

Necesită permisiunea de administrator sau proprietar.

VERIFICAȚI MODUL DE FUNCȚIONARE RELEUL 2



Vă permite să verificați dacă Relay 2 funcționează numai prin apel sau prin apel, SMS și Bluetooth.

(Număr) (Parolă) R2.GB



9xxxxxxx 123456 R2.GB

Necesită permisiunea de administrator sau proprietar.

VERIFICAȚI STAREA INTRĂRII 1



Permite verificarea stării Intrării 1.

(Număr) (Parolă) I1.GI



9xxxxxxx 123456 I1.GI

Nu necesită permisiuni speciale.

VERIFICAȚI STAREA INTRĂRII 2



Permite verificarea stării Intrării 2.

(Număr) (Parolă) I2.GI



9xxxxxxx 123456 I2.GI

Nu necesită permisiuni speciale.

CONFIGURARE RELEU 1

ACTIVARE RELEUL 1



Poate fi blocat pentru a funcționa numai la apel. Vizitatorii pot avea limitări. (Consultați Nivelurile de permisiuni la pag. 14A)

(Număr) (Parolă) R1.SR ➔ 9xxxxxxx 123456 R1.SR

Nu necesită permisiuni speciale.
Prin SMS puteți trimite un „?” la sfârșitul mesajului pentru a primi răspuns de feedback.

DEZACTIVARE RELEUL 1



Poate fi blocat pentru a funcționa numai la apel. Vizitatorii pot avea limitări. (Consultați Nivelurile de permisiuni la pag. 14A)

(Număr) (Parolă) R1.RR ➔ 9xxxxxxx 123456 R1.RR

Nu necesită permisiuni speciale.
Prin SMS puteți trimite un „?” la sfârșitul mesajului pentru a primi răspuns de feedback.

SCHIMBĂ RELEUL DE 1 ORĂ



Modifică sincronizarea impulsului bistabil.**Mod implicit:**1 sec.

(Număr) (Parolă) R1.ST ➔ 9xxxxxxx 123456 R1.ST

Necesită permisiunea de administrator sau proprietar.
Prin SMS puteți trimite un „?” la sfârșitul mesajului pentru a primi răspuns de feedback.

SCHIMBAREA TIPUL DE IMPULS RELEU 1



Schimbă tipul de impuls între Monostabil sau Bistabil.**Mod implicit:**Bistabil

- Monostabil ➔ Acționările releului schimbă starea în pornit și apoi în oprit la sfârșitul timpului setat.
- Bistabil ➔ Acționarea releului schimbă starea între pornit și oprit.

- 1.Schimbați la Bistabil
- 2.Schimbați la Monostabil

1. (Număr) (Parolă) R1.SM ➔ 9xxxxxxx 123456 R1.SM

2. (Număr) (Parolă) R1.RM ➔ 9xxxxxxx 123456 R1.RM

Necesită permisiunea de administrator sau proprietar.
Prin SMS puteți trimite un „?” la sfârșitul mesajului pentru a primi răspuns de feedback.

CONFIGURARE RELEU 1

ACTIVAȚI MODUL DE ACȚIUNE NUMAI PRIN APEL



Schimbă modul de operare pentru a permite numai apeluri sau pentru a permite apeluri, SMS și Bluetooth.

1.Schimbați la Numai apel

2.Schimbați la Apel, SMS și Bluetooth

| | | | |
|----|------------------------|---|-----------------------|
| 1. | (Număr) (Parolă) R1.SB | ➔ | 9xxxxxxx 123456 R1.SB |
| 2. | (Număr) (Parolă) R1.RB | ➔ | 9xxxxxxx 123456 R1.RB |

Necesită permisiunea de administrator sau proprietar.
Prin SMS puteți trimite un „?” la sfârșitul mesajului pentru a primi răspuns de feedback.

CONFIGURARE RELEU 2

ACTIVARE RELEUL 2



Vizitatorii pot avea limitări. (Consultați Nivelurile de permisiuni la pag. 14A)

(Număr) (Parolă) R2.SR



9xxxxxxx 123456 R2.SR

Nu necesită permisiuni speciale.

Prin SMS puteți trimite un „?” la sfârșitul mesajului pentru a primi răspuns de feedback.

DEZACTIVARE RELEUL 2



Vizitatorii pot avea limitări. (Consultați Nivelurile de permisiuni la pag. 14A)

(Număr) (Parolă) R2.RR



9xxxxxxx 123456 R2.RR

Nu necesită permisiuni speciale.

Prin SMS puteți trimite un „?” la sfârșitul mesajului pentru a primi răspuns de feedback.

SCHIMBAȚI TIPUL DE IMPULS RELEU 2



Schimbă tipul de impuls între Monostabil sau Bistabil.**Mod implicit:**Bistabil

- Monostabil ➔ Acționarea releului schimbă starea între pornit și oprit.
- Bistabil ➔ Acționările releului schimbă starea în pornit și apoi în oprit la sfârșitul timpului setat.

1.Schimbați la Bistabil

2.Schimbați la Monostabil

1.

(Număr) (Parolă) R2.SM



9xxxxxxx 123456 R2.SM

2.

(Număr) (Parolă) R2.RM



9xxxxxxx 123456 R2.RM

Necesită permisiunea de administrator sau proprietar.

Prin SMS puteți trimite un „?” la sfârșitul mesajului pentru a primi răspuns de feedback.

SCHIMBĂ RELEUL DE 2 ORĂ



Modifică sincronizarea impulsului bistabil.**Mod implicit:**1 sec.

(Număr) (Parolă) R2.ST



9xxxxxxx 123456 R2.ST

Necesită permisiunea de administrator sau proprietar.

Prin SMS puteți trimite un „?” la sfârșitul mesajului pentru a primi răspuns de feedback.

CONFIGURARE M200

SCHIMBAȚI NUMELE BLUETOOTH



Setează un nume care să fie afișat atunci când căutați M200 prin Bluetooth.
Numele poate conține spații/max. 20 de caractere.

Mod implicit: MOTORLINE M200

(număr) (parolă) ME.SN (nume Bluetooth)



9xxxxxxx 123456 ME.SN Poarta casei

Necesită permisiunea proprietarului.

Prin SMS puteți trimite un „?” la sfârșitul mesajului pentru a primi răspuns de feedback.

SCHIMBAȚI NUMELE BLUETOOTH



Vă permite să ștergeți complet datele cardului microSD.

(Număr) (Parolă) ME.RM



9xxxxxxx 123456 ME.RM

Necesită permisiunea proprietarului.

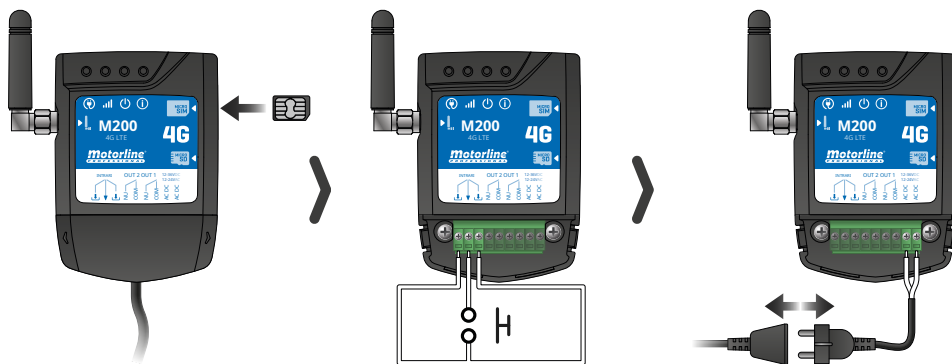
Prin SMS puteți trimite un „?” la sfârșitul mesajului pentru a primi răspuns de feedback.

RESTAURĂ SETĂRILE DIN FABRICA



Șterge toți utilizatorii și setările M200.

Procedura pentru efectuarea acestei operațiuni este:



1•Introduceți cardul microSIM
(fără știft);

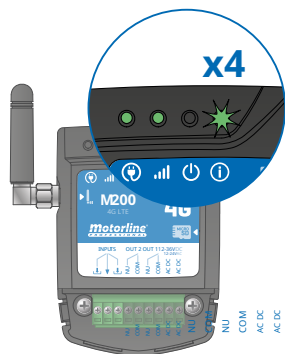
2•Faceți un șunt între IN1 și IN2
și faceți o conexiune

la așa cum se arată în imagine;

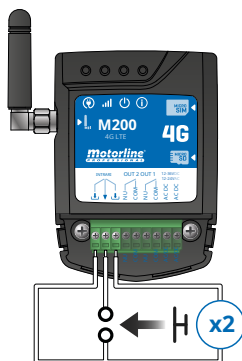
3•Opriti și porniți dispozitivul;

CONFIGURARE M200

RESTAURĂ SETĂRILE DIN FABRICA



3 • Așteptați până când LED-ul ACT pornește clipește de 4 ori cu 1 secundă interval;



4 • Dați două impulsuri simultan pe cele două intrări IN1 IN2 și GND;



6 • Așteptați până când LED-ul ACT pornește clipește de 2 ori cu 1 secundă interval;



7 • Apoi trimite SMS la M200 cu instrucțiunile:
ME.RS

CONFIGURARE M200

CONFIGURAȚI RUTINELE ZILNICE



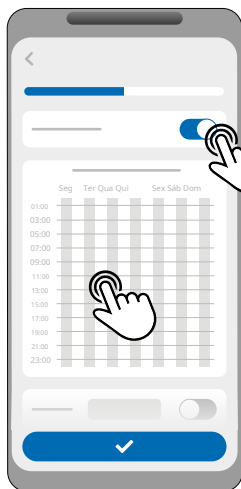
TheM200 vă permite să definiți timpul de activare/dezactivare a releelor, pentru fiecare zi a săptămânii.



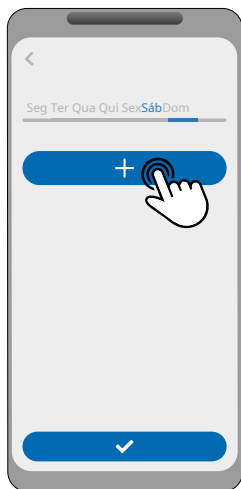
Necesită permisiunea proprietarului.

Configurarea fiecărei rutine se poate face în timpul de impuls (monostabil sau bistabil) și în timpul definit pentru fiecare releu.

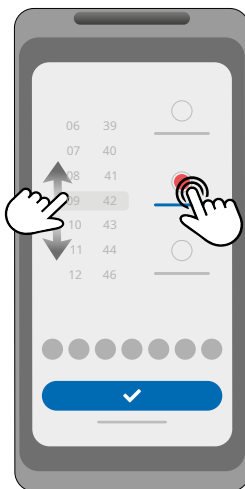
În meniu, apăsați pe „Setări”, accesați **"Programe de rutine"** și urmați pașii de mai jos:



1•Faceți clic pe „Activați rutina” și atingeți tabelul pentru a configura a rutină.



2•Selectați ziua în care doriți să adăugați rutina și faceți clic pe „+” configurați.



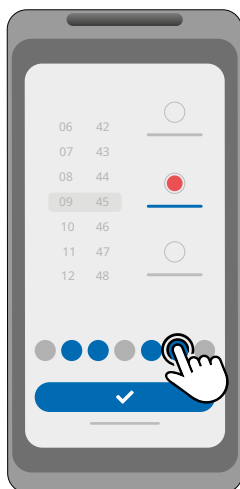
3•Selectați ora și tipul de acțiune de efectuat pe rutină.



Fiecare releu poate conține până la maximum 8 rutine pentru fiecare zi a săptămânii.

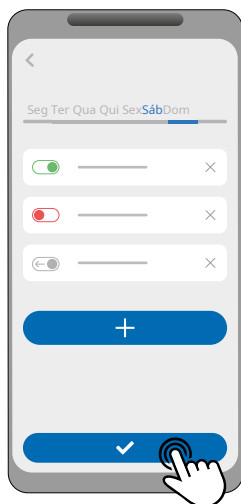
CONFIGURARE M200

CONFIGURAȚI RUTINELE ZILNICE

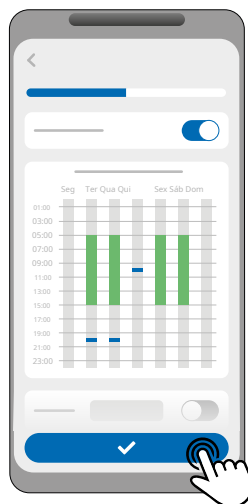


4•Puteți adăuga aceeași rutină la mai multe zile ale

săptămână.




5•Faceți clic pe „Salvare” pentru a salva rutine definite.



6•Tabelul va afișa setează rutine pentru tine.

CULORI DE MESA

 (Verde)

Perioadele de funcționare a Rutinelor

 (Albastru)

Impulsuri configurate

DEFINIȚI INTERVALELE DE TIMP ȘI EXCEPȚII

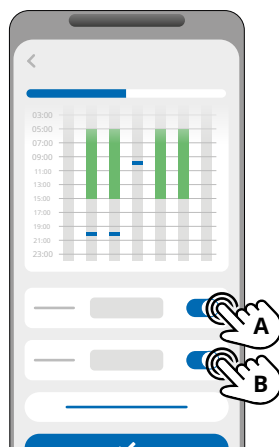
Este posibil să se definească perioade de timp în care Rutinele vor acționa sau, dimpotrivă, nu vor avea efect.

A) INTERVALE DE TIMP

Puteți defini în calendar care va fi ziua de început și ziua de sfârșit a executării Rutinelor configurate.

B) EXCEPȚII

Puteți defini în calendar anumite zile în care Rutinele configurate nu vor fi activate.



CONFIGURARE M200

CONFIGURAȚI FEEDBACK-uri



TheM200 vă permite să creați o listă de contacte a utilizatorilor care vor primi notificări prin SMS cu informații despre modificările stării intrărilor.



Necesită permisiunea proprietarului.

MODURI DE OPERARE FEEDBACK

Mod general:

Când o intrare este activată, toate contactele din listă primesc un mesaj de feedback.

Mod oră:

Releele 1 și 2 sunt asociate, respectiv, cu intrările 1 și 2.

Când unul dintre relee este activat, intrarea corespunzătoare așteaptă activarea sa în timpul definit de proprietar.

Când apare și dacă utilizatorul care a activat intrarea aparține listei de contacte, utilizatorul va primi mesajul de feedback.

PASI DE CONFIGURARE

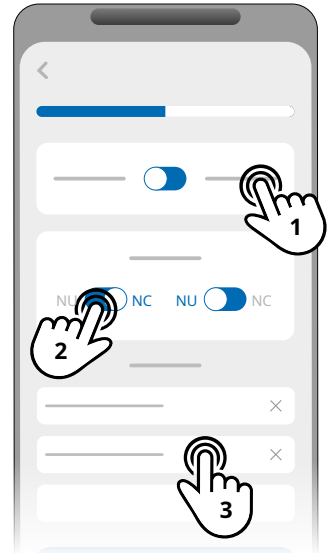
1•Selectați tipul de mod dorit pentru feedback (Mod general sau Mod oră);

2•Definiți starea intrărilor 1 și 2 (NO sau NC);

| CONFIGURARE STARE INTRARI | |
|--------------------------------------|--|
| NU (în mod normal deschis) | Intrarea nu are semnal, iar notificarea este trimisă atunci când există o activare a dispozitivului (ex: releu, buton sau senzor). |
| NC (în mod normal închis) | Intrarea are un semnal continuu, iar notificarea este trimisă atunci când semnalul este întrerupt. |

3•Adăugați contactele utilizatorilor care vor face parte din lista de feedback;

4•Salvați modificările.



Lista de contacte are o limită maximă de 6 utilizatori.

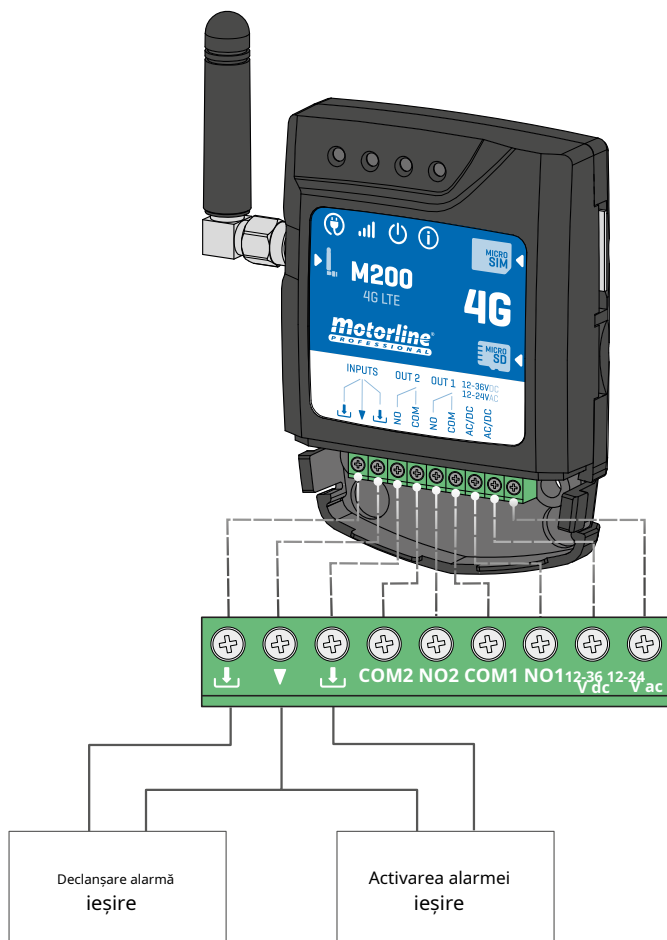
CONFIGURAȚI CA COMUNICATOR DE ALARMĂ



Este posibil să se configureze **M200** să lucreze ca un comunicator de alarmă.
În acest fel, poți activa alarma prin SMS, apel sau Bluetooth, precum și atunci când alarma este declanșată prin intruziune, apelează până la 6 numere selectate.

CUM FUNCTIONEAZA

Sunt necesare două ieșiri de alarmă: **Ieșire de declanșare** și **Ieșire de activare**



De îndată ce alarma este declanșată, intrarea 2 este activată și sistemul începe să efectueze apeluri către lista de contacte în ordinea listării până când răspunde un contact.

CONFIGURAȚI CA COMUNICATOR DE ALARMĂ



Necesită permisiunea proprietarului.

Releul 1 este asociat cu intrarea 1.

Odată ce releul 1 este activat, intrarea 1 va aștepta o schimbare de stare pentru perioada definită de proprietar:

- **Dacă există o schimbare de stare pe Intrarea 1 în timpul prestabilit, M200 va anunța că alarma a fost pornită/dezactivată;**
- **Dacă nu există nicio schimbare de stare, M200 va anunța că intrarea 1 nu sa schimbat în timpul predefinit.**

MODURI DE ACTIVARE A ALARMEI

Mod local:

Când are loc o schimbare a stării alarmei și nu a avut loc de la distanță, primul contact din listă va primi un mesaj cu schimbarea stării alarmei.

Modul de la distanță:

Când un utilizator acționează Releul 1 de la distanță, dacă nu aparține listei, atunci primul contact din listă va primi un mesaj care indică schimbarea alarmei.

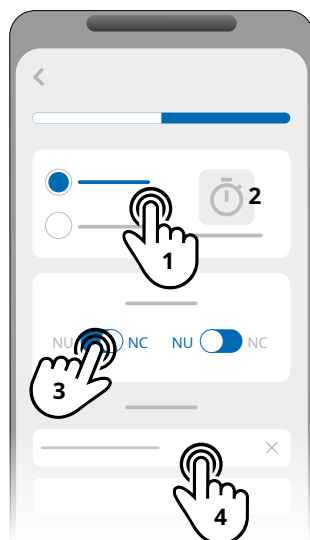
Dacă faci parte din listă, doar tu vei primi mesajul.

PASI DE CONFIGURARE

- 1•Selectați tipul de mod dorit pentru alarmă (Mod local sau Modul la distanță);
- 2•Selectați timpul de întârziere de intrare;
- 3•Definiți starea intrărilor 1 și 2 (NO sau NC);

| CONFIGURARE STARE INTRARI | |
|--------------------------------------|--|
| NU (în mod normal deschis) | Intrarea nu are semnal, iar notificarea este trimisă atunci când există o activare a dispozitivului (ex: releu, buton sau senzor). |
| NC (în mod normal închis) | Intrarea are un semnal continuu, iar notificarea este trimisă atunci când semnalul este întrerupt. |

- 4•Adăugați contactele utilizatorilor care vor face parte din lista de alarme;
- 5•Salvați modificările.



- Lista de contacte are o limită maximă de 6 utilizatori.
- Există 8 sunete presetate ca sunet de alarmă de apel.

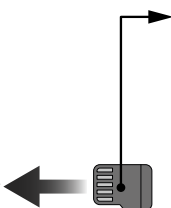
ISTORIC ACCES

ACTIVARE ISTORIC ACCES



Pentru a activa istoricul accesului, introduceți pur și simplu un card microSD (nu este inclus) în slotul corespunzător de pe M200. În plus, cardul microSD trebuie să fie în format FAT32 (dacă este necesar, formatați-l pe computer).

Puteți verifica istoricul accesului direct în APP sau prin fișierele stocate pe cardul microSD.



ÎNREGISTRARE ACCES

1• Cardul microSD generează automat fișiere text lunare (ex: 01.csv*) cu o înregistrare de **toate accesele din ultimele 12 luni**. 02• La sfârșitul celor 12 luni, cel mai vechi fișier este înlocuit cu un fișier nou cu același nume.

* Începe la 01.csv care corespunde lunii ianuarie și așa mai departe până la 12.csv (decembrie).

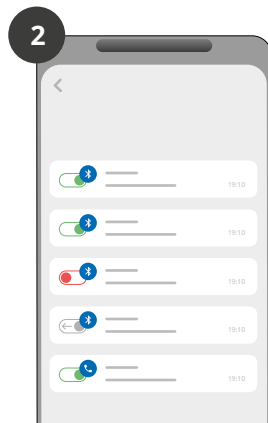
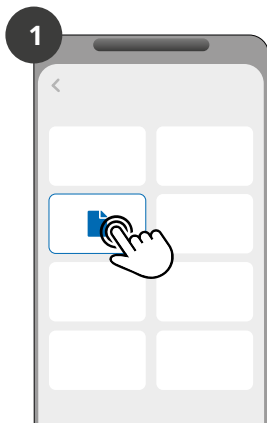
VERIFICAȚI ISTORIC ÎN APLICAȚIE

1• Apăsați butonul „Istoric”.

2• Pe această pagină puteți verifica istoricul accesului.



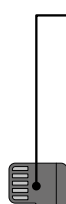
Este posibilă înregistrarea ultimilor 12 luni cu toate accesările care s-au făcut la dispozitiv. Indiferent dacă accesul prin **apeluri telefonice, Bluetooth, SMS** sau **Rutine**.



ISTORIC ACCES

ÎNREGISTRAREA ISTORIC ÎN FIȘIER CSV

EXEMPLU DE DOSAR DE ÎNREGISTRARE



NUME; TELEFON MOBIL; NUMĂR RELEU; STARE RELEU; DATA; ORA; TIP; EROARE

User1;911222333;R1;PULSE;15/10/2022;09:47;BLE
User2;911222444;R2;ON;15/10/2022;09:53;BLE
User2;911222444;R2;OFF;16/10/2022;11:23;CALL
User1;911222333;R1;PULSE;16/10/2022;15:45;SMS
User3;911222555;R2;ON;16/10/2022;18:31;BLE
User1;91312122; ;PULSE;17/10/2022;06:46;CALL User4;911222666;R2;NO
CHANGE;17/10/2022;15:58;SMS;EROARE! UTILIZATOR FĂRĂ PERMISIUNE

User3;911222555;R1;PULSE;18/10/2022;10:02;SMS
User1;911222333;R2;OFF;18/10/2022;13:10;BLE
User3;911222555;R1;PULSE;18/18/18 2022;18:24;Apel

LEGENDA DOSARULUI DE ÎNREGISTRARE

| COLOANĂ | EXEMPLU | VALORI POSIBILE |
|---------|---|--|
| 1 | Utilizator4 | Numele Utilizatorului cine a efectuat operația sau „RUTINĂ” |
| 2 | 911222333 | Numărul utilizatorului care a efectuat operația sau gold dacă este o rutină |
| 3 | R2 | R1 - releu 1 R2 - releu 2 |
| 4 | NICIO SCHIMBARE | PULS -În cazul în care releul este în tipul impuls bistabil PE -În cazul în care releul este în tipul impuls monostabil OFF -În cazul în care releul este în tipul impuls monostabil NICIO SCHIMBARE -Nu s-a produs nicio schimbare la releu |
| 5 | 17 / 10 / 2022 | Data operațiunii |
| 6 | 15:58 | Timpul de funcționare |
| 7 | SMS | BLE -Operare efectuată prin Bluetooth SMS -Operațiune efectuată prin SMS APEL - Operațiune efectuată prin apel |
| 8 | EROARE! UTILIZATOR FĂRĂ PERMISIUNEA | Mesaje de eroare |

CREAȚI O LISTĂ DE UTILIZATORI PRIN EXCEL

Vă sugerăm ca, inițial, să descărcați fișierul Excel din aplicație și să completați datele din fișierul descărcat, evitând orice eroare de formatare.

Înainte de a importa utilizatorii, se recomandă descărcarea fișierului Excel prin intermediul aplicației, astfel încât toate câmpurile să fie completate corect.

- 1• Apăsați „Exportați utilizatori” și alegeți destinația fișierului.
- 2• Transferați fișierul pe computer, astfel încât să puteți înregistra noi utilizatori. 3• Completați datele conform antetelor Excel (vezi imaginea 01).
- 4• Salvați fișierul în formatul „CSV UTF-8” (delimitat prin virgulă) (vezi imaginea 02 și 03). 5• Transferați acest fișier pe telefon.

The image shows a Microsoft Excel spreadsheet with the following data:

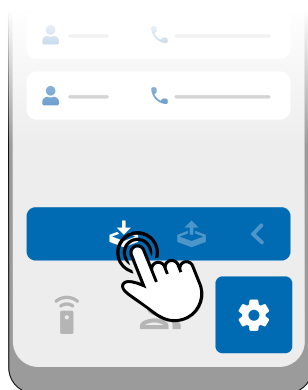
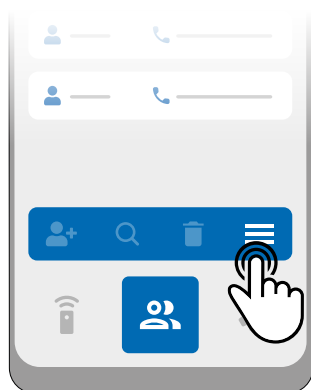
| 1 | Number | Name | Permission | Restriction | Entry Date | Duration (Days) | Delete on Time Limit | Entry Hour | Exit Hour | Sun | Mon | Tue | Wed | Thu | Fri | Sat |
|---|------------|--------|------------|-------------|------------|-----------------|----------------------|------------|-----------|------|------|------|------|------|------|------|
| 2 | 9100000001 | Name 1 | 2 | 0 | 05/12/2022 | 1 | 0 | 00:00 | 23:59 | true | true | true | true | true | true | true |
| 3 | 9100000001 | Name 2 | 1 | 0 | 07/12/2022 | 0 | 0 | 00:00 | 23:59 | true | true | true | true | true | true | true |
| 4 | 9100000001 | Name 3 | 1 | 0 | 13/12/2022 | 0 | 0 | 00:00 | 23:59 | true | true | true | true | true | true | true |
| 5 | 9100000001 | Name 4 | 1 | 0 | 06/12/2022 | 0 | 0 | 00:00 | 23:59 | true | true | true | true | true | true | true |
| 6 | 9100000001 | Name 5 | 1 | 0 | 06/12/2022 | 0 | 0 | 00:00 | 23:59 | true | true | true | true | true | true | true |
| 7 | 9100000001 | Name 6 | 1 | 0 | 06/12/2022 | 0 | 0 | 00:00 | 23:59 | true | true | true | true | true | true | true |

Below the spreadsheet, the 'Guardar Como' (Save As) dialog box is open. The file name is 'test'. The 'Guardar com o tipo:' (Save as type) dropdown is set to 'CSV UTF-8 (Delimitado por vírgulas) (*.csv)'. The 'Autores' (Authors) list includes 'Livro do Excel (*.xlsx)', 'Livro com Permissão para Macros do Excel (*.xlsm)', 'Livro Binário do Excel (*.xlsb)', and 'Livro do Excel 97-2003 (*.xls)'. The 'Ocultar pastas' (Show folders) dropdown is also set to 'CSV UTF-8 (Delimitado por vírgulas) (*.csv)'. Other options include 'Dados XML (*.xml)', 'Página Web de ficheiro único (*.mht;*.mhtml)', and 'Página Web de ficheiro único (*.mht;*.mhtml)'. The dialog box is divided into three numbered sections: 01 (top right), 02 (bottom left), and 03 (bottom right).

INFORMAȚII DE FOLOSIT ÎN DOCUMENTUL EXCEL

| | |
|------------------|--|
| coloana A | Număr de utilizator |
| coloana B | Nume utilizator (max. 20 de caractere) |
| coloana C | Nivel de permisiune: 0 (Utilizator); 1 (Administrator); 2 (proprietar) |
| coloana D | Restricție releu: 0 (fără restricție); 1 (releu restrictiv 1); 2 (releu de restricție 2) |
| coloana E | Data inițială (Format: ZZ/LL/AAAA) |
| coloana F | Durata în Zile: -1 (fără limită, max. 90 dias); 0 - 90 |
| coloana G | Continuitate vizitator: 0 (nu șterge); 1 (șterge) |
| coloana H | Ora de începere (Format: HH:MM) |
| coloana I | Ora de ieșire (Format: HH:MM) |
| coloana J | Permișiune pentru duminică (adevărat sau fals) |
| coloana K | Permișiune pentru luni (adevărat sau fals) |
| coloana L | Permișiune pentru marți (adevărat sau fals) |
| coloana M | Permișiune pentru miercuri (adevărat sau fals) |
| coloana N | Permișiune pentru joi (adevărat sau fals) |
| coloana O | Permișiune pentru vineri (adevărat sau fals) |
| COLONA P | Permișiune pentru sâmbătă (adevărat sau fals) |

ÎNCĂRCĂ LISTA ȘI TRIMITĂ-O LA DISPOZITIV



1 În meniul Utilizatori, apăsați **2** Faceți clic pe „Importați utilizatori”. pe „Mai multe opțiuni”.

3 Selectați fișierul CSV de importat și așteptați finalizarea operației.

DEPANARE

● INSTRUCȚIUNI PENTRU CONSUMATORI

● TEHNICIENI DE SPECIALITATE

| Anomalie | Nu pot efectua apeluri sau Trimite SMS. | Restricție de acces nu se conformează la intervalul de timp definit. | Rutina nu a fost executată. |
|--------------|---|--|---|
| Procedură | <p>1 •Conectați-vă prin aplicația Bluetooth la dispozitiv și enumerați utilizatorii.</p> <p>2 •Verificați dacă numărul apare în listă și dacă apare exact așa cum l-ați introdus.</p> | <p>1 •Conectați prin Bluetooth și verificați data și ora setate pe M200. 2 • Reglați ora și data în caz de erori.</p> <p>3 •Verificați din nou timpul.</p> <p>4 •Verificați dacă constrângerea funcționează.</p> | <p>1 •Import M200 rutine.</p> <p>2 •Verificați dacă au fost înregistrate corect.</p> <p>3 •Dacă au fost înregistrate corect, verifica ora pe M200.</p> <p>4 •În sfârșit, înregistrează-ți din nou rutinele.</p> |
| Comportament | <p>Nu este apare pe lista.</p> <p>Numarul apare În listă si este ca a intrat.</p> | În cazul în care apelul merge la cutia poștală. | <p>Aplicația va indica sistemul timp.</p> <p>Rutinele pot rula incorect dacă M200 ceasul este configurat greșit.</p> |

| | | | | | |
|---------------------------------|--|---|---|--|---|
| Descoperirea originii problemei | <p>Încercați să adăugați număr din nou.</p> <p>Verifica daca:</p> <p>1•Numarul este format din cifre numai (fără niciunul spatii sau altele personaje*).</p> <p>2•Numarul de telefon nu depășește 15 cifre.</p> <p>3•Setările pentru acel număr sunt corect.</p> <p>* Sistemul acceptă caracterul „+” dacă numărul are un prefix.</p> | <p>1•Fă apel telefonic din nou.</p> <p>2•Verifica care numar ber a făcut ultimul apel.</p> <p>3•Comparație acel număr cu acela ai adăugat la dispozitivul.</p> | <p>1•Asigurați-vă că cardul are un cod PIN. Dacă da, eliminați codul.</p> <p>2•Dacă nu aveți un cod PIN, scoateți cardul și introduceți-l din nou, astfel încât M200 să îl poată înregistra în rețea.</p> <p>3•Când LED-ul ACT arată rețeaua semnal din nou, încercați să efectuați un apel. Dacă tot nu este posibil, așteptați aproximativ 30 de secunde și încercați din nou, deoarece M200 este posibil să se înregistreze în continuare în rețea.</p> | <p>1 •Dacă timpul este gresit, verifică mobil ora telefonului si al tau fus orar.</p> | <p>1 •Verifica Ora lui M200 si fa sigur că rucutii erau înregistrate corect.</p> |
|---------------------------------|--|---|---|--|---|