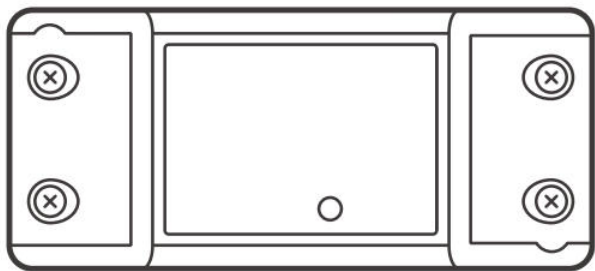




BASIC/RF

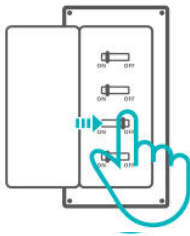
Manual de utilizare V1.3



Comutator inteligent Wi-Fi

Instrucțiuni de funcționare

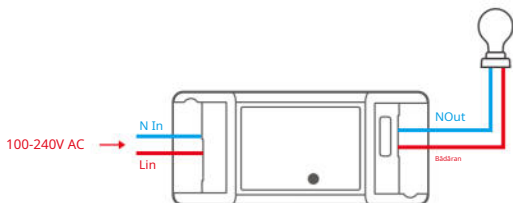
1. Oprire



evitați șocurile electrice, vă rugăm să consultați dealer-ul sau un profesionist calificat pentru ajutor la instalare și reparare! Vă rugăm să nu atingeți întrerupătorul în timpul utilizării.

2. T ruc ti on de cablare

Cablaj: numai conductor de cupru 16-1 8AWG SOL/STR, cuplu de strângere: 3,5 lb-in.



Asigurați-vă că firul neutru și conexiunea firului sub tensiune sunt corecte.

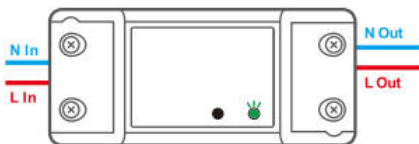
Pentru a asigura siguranța instalației dvs. electrice, este esențial să fi fost instalat fie un întrerupător de circuit miniatural (MCB), fie un întrerupător de circuit acționat cu curent rezidual (RCBO) cu o capacitate electrică de 10 A înainte de BSICR2.,RFR2.

3.Descărcați aplicația eWeL i nk

(| eWeLink)



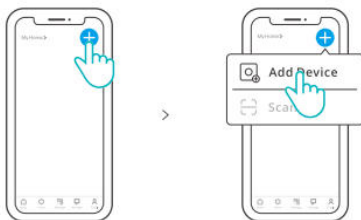
4. Aprinde



După pornire, dispozitivul va intra în modul de asociere rapidă la prima utilizare. Indicatorul LED Wi-Fi se schimbă într-un ciclu de două clipiri scurte și una lungă și eliberare.

Dispozitivul va ieși din modul de asociere rapidă dacă nu este asociat în decurs de 3 minute. Dacă tu vei pentru a intra în acest mod, vă rugăm să apăsați lung butonul manual timp de aproximativ 5 secunde până când indicatorul LED Wi-Fi se schimbă într-un ciclu de două clipiri scurte și una lungă și eliberați.

5. Adăugați dispozitivul



Atingeți „+” și selectați „Adăugați dispozitiv”, apoi operați urmând solicitarea din aplicație.

Modul de asociere compatibil

Dacă nu reușiți să intrați în modul de asociere rapidă, încercați „Modul de asociere compatibil” pentru a asocia.

0 Apăsați lung butonul de împerechere timp de 5 secunde până când indicatorul LED Wi-Fi se schimbă într-un ciclu din două clipiri scurte și una lungă și eliberare. Apăsați lung butonul de împerechere timp de 5 secunde, până când indicatorul LED Wi-Fi clipește rapid. Apoi, dispozitivul intră în Modul de asociere compatibil.

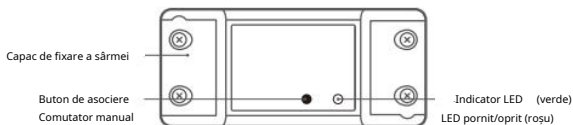
0 Atingeți „+” și selectați „Adăugați dispozitiv”, apoi operați urmând solicitarea din aplicație.

Specificații

Model	BASICR2/RFR2
Intrare	100-240V AC 50/60HZ 1 OA
Ieșire	1 00-240V AC 50/60Hz Max.Sarcina: 1 OA
Sisteme de operare	Android și iOS
Wifi	IEEE 802.11 b/g/n 2,4 GHz
RF	433,92 MHz
Material	PC VO
Dimensiune	88x39x24mm

BASECR2 nu acceptă telecomanda cu 433.92MHz.

Introducerea Produsului



Greutatea dispozitivului este mai mică de 1 kg.

Se recomandă înălțimea de instalare mai mică de 2 m.

Wi-Instrucțiuni privind starea indicatorului LED Fi

Starea indicatorului LED Wi - Fi	Instrucțiune de stare
Clipește (unul lung și două scurte)	Rapid Modul de asociere
Continuă	Dispozitivul este conectat cu succes
Clipește rapid	Modul de asociere compatibil
Clipește rapid o dată	Nu se poate descoperi routerul
Clipește rapid de două ori	Conectați-vă la router, dar nu reușiți să vă conectați la Wi - Fi
Clipește rapid de trei ori	Actualizare

Caracteristici

Porniți/opriți dispozitivul de oriunde, programați pornirea/oprirea și partajați aplicația cu familia pentru a o controla.



Telecomanda unică/numărătoare inversă



Sincronizare



Control vocal



Partajați controlul



Scenă inteligentă



Stare sincronizare



Telecomanda de 433 MHz
Control



Conectarea camerei



Putere-pe Stat



Control LAN

Împerecherea telecomenzii RF

RFR 2 acceptă telecomandă cu frecvență de 433,92 MHz pentru a porni / dezactiva și fiecare canal îl poate învăța independent, ceea ce este scurt local-control wireless nu Wi-Fi,

Metoda de asociere:

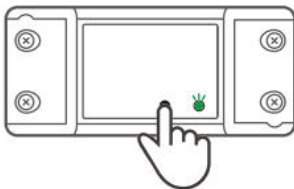
Apăsăți lung butonul de configurare timp de 3 secunde până când indicatorul LED roșu se aprinde intermitent o dată, apoi apăsați scurt butonul telecomenzii pe care doriți să îl asociați pentru o învățare cu succes.

Metoda de ștergere:

Apăsăți lung butonul de configurare timp de 5 secunde până când indicatorul LED roșu clipește de două ori, apoi apăsați scurt butonul învățat corespunzător telecomenzii pentru a șterge valorile codului tuturor butoanelor învățate.

Schimbați rețeaua

Dacă trebuie să schimbați rețeaua, apăsați lung butonul de asociere timp de 5 secunde până când indicatorul LED Wi-Fi se schimbă într-un ciclu de două intermitențe scurte și una lungă și eliberăți, apoi dispozitivul intră în modul de asociere rapidă și puteți împerechea din nou.



Resetare din fabrică

Ștergerea dispozitivului din aplicația eWeLink indică faptul că îl restabiliți la setările din fabrică.

Probleme comune

Î: De ce dispozitivul meu rămâne „offline”?

R: Dispozitivul nou adăugat are nevoie de 1 - 2 minute pentru a conecta Wi-Fi și rețea. Dacă ramane offline pentru o lungă perioadă de timp, vă rugăm să judecați aceste probleme după indicatorul verde Wi-Fi stare:

1. Indicatorul verde Wi-Fi clipește rapid o dată pe secundă, ceea ce înseamnă că comutatorul nu s-a conectat Wi-Fi-ul dvs.:

Poate ați introdus o parolă Wi-Fi greșită.

Poate că există prea multă distanță între comutatorul dvs. routerul sau mediu provoacă interferențe, luați în considerare apropierea de router. Dacă a eșuat, va rog să-l adăugați din nou.

Rețeaua Wi-Fi 5G nu este acceptată și acceptă numai wireless de 2,4 GHz rețea.

Poate că filtrarea adresei MAC este deschisă. Vă rog, opriți-l.

Dacă niciuna dintre metodele de mai sus nu a rezolvat problema, puteți deschide rețeaua de date mobile pe telefon pentru a crea un Wi-Fi hotspot, apoi adăugați din nou dispozitivul.

2. Indicatorul verde clipește rapid de două ori pe secundă, ceea ce înseamnă că dispozitivul s-a conectat la Wi-Fi, dar nu s-a putut conecta la server-ul.

Asigurați o rețea suficient de stabilă. Dacă flash dublu apare frecvent, ceea ce înseamnă că accesați o rețea instabilă, nu o problemă de produs. Dacă rețeaua este normală, încercați pentru a opri alimentarea pentru a reporni comutatorul.

Declarație de conformitate FCC

1. Acest dispozitiv este conform cu partea 15 din Regulile FCC. Funcționarea este supusă următoarelor Două condiții:

(1) Acest dispozitiv nu poate cauza interferențe dăunătoare și

(2) Acest dispozitiv trebuie să accepte orice interferență primită, inclusiv interferențe care pot provoca o funcționare nedorită.

2. Modificări sau modificări nu aprobate expres de către

partea responsabilă pentru conformitate ar putea anula autoritatea utilizatorului pentru a opera echipamente.

Notă: Acest echipament a fost testat și sa constatat că respectă limitele pentru un dispozitiv digital de Clasa B, în conformitate cu partea 15 din Regulile FCC. Aceste limite sunt proiectate să asigure o protecție rezonabilă împotriva interferențelor dăunătoare în a instalație rezidențială. Acest echipament generează, utilizează și poate radia frecvență radio energie și, dacă nu este instalat și utilizat în conformitate cu instrucțiunile, poate cauza interferențe dăunătoare pentru comunicațiile radio. Cu toate acestea, nu există nicio garanție că interferența nu va apărea într-o anumită instalație. Dacă acest echipament cauzează interferențe dăunătoare recepției radio sau televiziunii, ceea ce poate fi determinat prin oprirea și pornirea echipamentului, utilizatorul este încurajat pentru a încerca să corecteze interferența prin una sau mai multe dintre următoarele măsuri:

— Reorientați sau mutați antena de recepție.

— Măriți distanța dintre echipament și receptor.

— Conectați echipamentul la o priză pe un circuit diferit de cel la care este conectat receptorul.

— Consultați distribuitorul sau un tehnician radio/TV cu experiență pentru ajutor.

Declarație FCC privind expunerea la radiații:

Acest echipament respectă limitele FCC de expunere la radiații stabilite pentru un mediu necontrolat.

Acest echipament trebuie instalat și operat la o distanță minimă de 20 cm între calorifer și corpul tău.

Acest transmițător nu trebuie să fie amplasat sau să funcționeze împreună cu orice altă antenă sau transmițător.

Scatola	Manual	Borsa
PAP 21	PAP 22	LDPE 4
Carta	Carta	Plastica
RACCOLTA DIFERENZIATA		
Verificați dispozițiile dvs. comună. Separa le componenti e conferiscile in modo corretto.		

Notificare ISED

Acest dispozitiv conține emițătoare/receptoare scutite de licență care respectă RSS(urile) scutite de licență ale Innovation, Science and Economic Development Canada. Funcționarea este supusă următoarele două condiții:

(1) Acest dispozitiv nu poate cauza interferențe.

(2) Acest dispozitiv trebuie să accepte orice interferență, inclusiv interferența care poate cauza funcționarea nedorită a dispozitivului.

Acest aparat digital de clasa B este în conformitate cu ICES-003(B) canadian.

Acest dispozitiv este compatibil cu RSS-247 al Industry Canada.

Funcționarea este supusă condiției ca acest dispozitiv să nu provoace interferențe dăunătoare.

Instrucțiuni de siguranță importante

- 1.ATENȚIE: Risc de electrocutare, Acest produs nu este o jucărie și nu este destinat utilizării de către copii. Numai pentru uz adult.
- 2.Temperatura maximă a mediului în timpul utilizării aparatului nu trebuie să depășească 40°C.
- 3.Aparatul este potrivit numai pentru climă moderată.
- 4.Aerisirea nu trebuie afectată prin acoperirea aparatului cu articole precum ziare, fețe de masă, perdele etc..
- 5.Sursele de flacără liberă, cum ar fi lumânările, nu trebuie așezate pe aparat.

Avertisment SAR

În condiții normale de utilizare, acest echipament trebuie păstrat la o distanță de cel puțin 20 cm între antenă și corpul utilizatorului..

În condiții normale de utilizare, acest echipament trebuie să mențină la o distanță mai mică de 20 cm între antenă și corpul utilizatorului..

Informații privind eliminarea și reciclarea DEEE



Toate produsele care poartă acest simbol sunt deșeurile de echipamente electrice și electronice (DEEE conform directivei 2012/19/UE) care nu trebuie amestecate cu deșeurile menajere nesortate..

În schimb, ar trebui să protejați sănătatea umană și mediul prin predarea echipamentului uzat la un punct de colectare desemnat pentru reciclarea deșeurilor de echipamente electrice și electronice, desemnat de guvern sau autoritățile locale..Corect eliminarea și reciclarea va ajuta la prevenirea potențialelor consecințe negative asupra mediului și sănătatea umană.Vă rugăm să contactați instalatorul sau autoritățile locale pentru mai multe informații despre locație, precum și despre termenii și condițiile acestor puncte de colectare.

Declarație de conformitate UE

Prin prezenta, Shenzhen Sonoff Technologies Co., Ltd. declară că echipamentul radio de tip BSICR2, RFR2 este în conformitate cu Directiva 2014/53 /UE.Textul integral al declarației UE de conformitate este disponibil la următoarea adresă de internet:

<https://sonoff . tehnologie/conformitate/>.

Pentru frecvența CE

Gama de frecvențe de operare în UE Wi-

Fi: 802.1 1 b/g/n20 2412-2472 MHz

802.1 1 n40: 2422-2462 MHz

SRD: 433,92 MHz (RFR2, numai recepție)

Putere de ieșire UE

Wi-Fi 2.4G<20dBm

Pentru a asigura siguranța instalației dvs. electrice, este esențial să fie instalat fie un întrerupător în miniatură (MCB) fie un întrerupător cu curent rezidual (RCBO) cu o capacitate electrică de 10A înainte ca BSICR2 să fie instalat.,RFR 2.



Shenzhen Sonoff Technologies Co., Ltd.

3F și 6F, BldgA, nr.663, BulongRd, Shenzhen, Guangdong, China Cod
poștal: 518000 Site: sonoff.tech

E-mail de serviciu: support@itead.cc

FABRICATE ÎN CHINA

CE Are A#<8>



0 A