



REVOLVER

50



HOME DEFENSE

| | | |
|----|----------------------------|---------|
| EN | Instrucțiuni de operare | 3 – 10 |
| DE | Bedienungsanleitung | 11 – 18 |
| FR | Mode d'emploi | 19 – 26 |
| ES | Manual de instrucciones | 27 – 34 |
| IT | Istruzioni per l'uso | 35 – 42 |
| RU | Инструкция по эксплуатации | 43 – 50 |
| PL | Instrukcja obsługi | 51 – 58 |
| TR | Kullanım kılavuzu | 59 – 66 |

INTRODUCERE | EINLEITUNG | INTRODUCTION | INTRODUCCIÓN INTRODUZIONE | ИНСТРУКЦИЯ | WSTĘP | İÇİNDEKİLER

| |  |  |  |  |
|-----------|---|---|---|---|
| EN | Descrizione | Operatiuni | Mentenanata | Instructiuni de siguranta |
| DE | Benennung | Bedienung | Pflege | Sicherheitshinweise |
| FR | Désignation des pièces | Emploi | Entretien | Consignes de sécurité |
| ES | Designacion | Reglaje | Cuidados | Instrucciones de seguridad |
| IT | Descrizione | Utilizzo | Manutenzione | Norme di sicurezza |
| RU | Наименование | Техническое обслуживание | Уход | Указания по технике безопасности |
| PL | Nazewnictwo | Obsługa | Czyszczenie | Wskazówki dot. bezpieczeństwa |
| TR | Parçaların adları | Kullanım | Bakım | Güvenlik bilgileri |



Ar trebui sa fii pe deplin familiarizat cu manevrarea corecta si sigura a pistolului. Principiile de baza ale sigurantei armelor impun sa aplici intotdeauna urmatoarele reguli la manipularea armei de foc.

- Manevreaza mereu o arma ca si cum ar fi incarcata.
- Pune intotdeauna siguranta unei arme in pozitia „safe” atunci cand o incarci, astfel incat sa nu poata fi descarcata din greseala.
- Tine degetul departe de tragaci. Ar trebui sa fie drept si sa se sprijine pe dispozitivul de protectie.
- Foloseste doar incarcatura compatibila cu arma pe care o detii.
- Tine arma indreptata catre un loc sigur unde nu poate rani pe nimeni.
- Acest pistol poate fi descarcat numai in propria casa, in poligoanele autorizate si in proprietatea privata inchisa. Trebuie sa se asigure ca niciun proiectil nu poate parasii proprietatea inchisa.
- Tine minte mereu zona periculoasa a proiectilului.
- Nu transporta o arma incarcata. Incarc-o doar atunci cand vrei sa tragi.
- Nu tinti catre persoane sau animale. Evita ricoseurile. Niciodata sa nu tragi catre suprafete fine, tari sau spre apa.
- Inainte de a descarca arma, asigura-te ca tinta si mediul inconjurator sunt sigure.
- Asigura-te ca arma nu este incarcata atunci cand o transporti sau cand o preiei de la o alta persoana.
- Asigura-te ca ai control complet asupra armei chiar si in cazurile in care cazi sau te impiedici.
- Atunci cand descarci arma, este recomandat purtarea unor ochelari de protectie.
- Depoziteaza arma intr-un loc sigur si in stare descarcata. Persoanele neautorizate (persoane nefamiliarizate cu utilizarea armelor, copiii) nu trebuie să aiba acces la ea. Munitia trebuie tinuta intr-un loc separat.
- Arma si acest manual trebuie date persoanelor care
 - sunt familiare cu folosirea unei arme
 - au implinit varsta legala de folosire a armelor la ei in tara
- Modificarile sau reparatiile armei se vor face doar de catre agentii autorizate sau de catre un amator priceput.
- Niciodata sa nu lasi arma incarcata nesupravegheata.
- Altor persoane se pot oferi arme doar descarcate.

REPARATIILE

Un pistol care nu functioneaza corect este periculos. Nu incerca sa repari acest pistol daca are nevoie de service. Asamblarea incorecta poate duce la defectiuni periculoase.

Precautie: Reparatiile ar trebui efectuate doar de catre service-urile autorizate Umarex.



SIGURANTA | GARANTIE



PRECAUTIE

Pentru propria siguranță și siguranța altora, citiți cu atenție aceste instrucțiuni înainte de a utiliza acest pistol. Cumpărătorii și proprietarii trebuie să respecte toate regulile privind utilizarea și proprietatea armelor aeriene. Modificarea acestei arme poate duce la o schimbare a clasificării sale în conformitate cu legea armelor și, prin urmare, este interzisă. În astfel de cazuri, garanția producătorului va deveni imediată nulă




AVERTIZARE

Nu marcați și nu afișați acest pistol în public - poate confunda oamenii și poate fi o crimă. Poliția și alții ar putea crede că acest pistol este o armă de foc. Nu schimbați colorația și marcajele pentru a face să pară mai mult ca o armă de foc. Aceasta este periculoasă și poate fi o crimă.

GARANTIE

În timpul perioadei de garanție legală, care începe la data achiziției, Umarex va repara sau înlocui pistolul fără taxă, cu condiția ca defectul să nu fie cauzat de dvs. Întoarceți arma la un dealer autorizat împreună cu o descriere a problemei și doada achiziției. Pistolele aeriene fabricate de UMAREX GmbH & Co. KG sunt fabricate conform reglementărilor PTB (Physikalisch-Technische Bundesanstalt), legii federale germane, reglementărilor CIP și know-how-ului tehnic al UMAREX GmbH & Co. KG. Nu ne vom asuma nicio răspundere dacă acest produs este exportat pe teritorii din afara Germaniei și, în consecință, nu respectă cerințele legale interne ale acestor teritorii. Va fi responsabilitatea exclusivă a importatorului de a asigura respectarea legilor și reglementărilor locale.

DATE TEHNICE

| Item | 2.4757  | 2.4758 |
|---------------------|--|-----------------|
| Sistem / Alimentare | CO ₂ revolver / 12 g CO ₂ capsule | |
| Calibru | .50 | |
| Capacitate | 6 runde | |
| Energie | 7,5 J | 11 J |
| Viteza | pana la 110 m/s | pana la 135 m/s |
| Vizoare | Fixe, in fata si spate | |
| Declansare | Cu o singura actiune | |
| Culoare | negru | |
| Siguranta | Siguranta tragaci | |
| Lungime teava | 121 mm | |
| Zona de pericol | 350 m | |
| Greutate | 675 g | |
| Dimensiune | 250 mm | |



DESCRIERE

EN





INSERARE / SCHIMBARE CAPSULE CO₂

EN

CAUTION

- Foloseste doar capsule de 12 g CO₂.
- Cand puneti dispozitivul la pastrare, scoateti capsulele din el.
- Poate exista o descărcare minoră de gaz atunci când eliminați capsulele de gaz.



Asigurați-vă că mâinile dvs. nu intră în contact cu gazul CO₂ descărcat. Aceasta poate provoca înghețarea pielii. Nu expuneți cartușul CO₂ la căldură excesivă și nu îl depozitați la temperaturi care depășesc 54 ° C. Respectați întotdeauna avertismentele și instrucțiunile de siguranță ale producătorului pe cartușul de gaz cu privire la manipularea și depozitarea unui recipient cu gaz CO₂



1. Desurubeaza surubul de fixare



2. Introdu capsulele CO₂ ca in imagine



3. Insurubeaza si fixeaza inapoi surubul



5. Pin-ul indica introducerea cu succes a capsulelor CO₂



INCARCAREA MAGAZIEI

EN

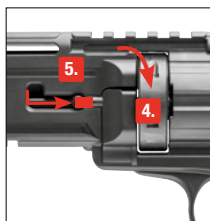
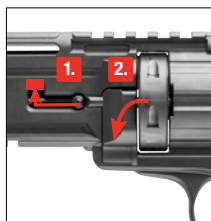
⚠ PRECAUTIE



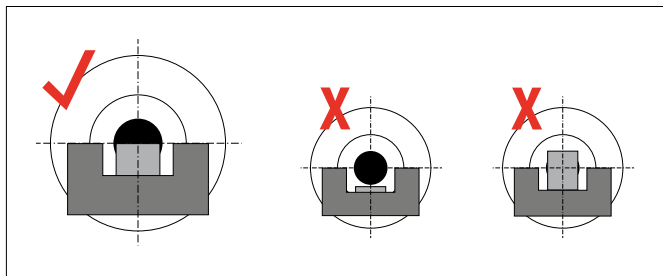
NOTA:

Foloseste bile fara defect: Nu folosi bilele urmatoare:

① cu margini, ② jumatati nealiniate, ③ folosite sau murdare;
folosirea munitiei necorespunzatoare anuleaza garantia.



VEDERE





TRAGEREA

EN



SOLUTIILE PROBLEMELOR COMUNE



POSSIBILE CAUZE

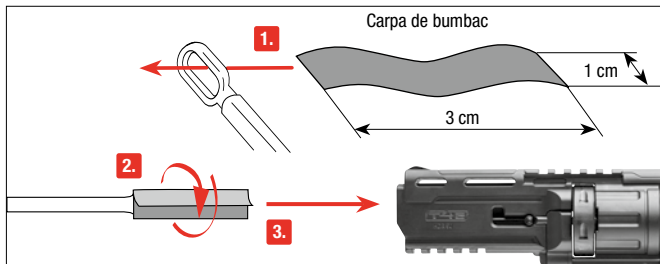
| PROBLEME |
|---------------------------------|
| Directie defectuoasa de tragere |
| Arma nu se declanseaza |
| Viteza mica de tragere |

| Siguranta este activata | capsule CO ₂ neinserate | Gaz / Baterie / CO ₂ capsule / Magazie goale | Teava murdara | Temperaturi extreme | Munitie gresita | Munitie incarcata incorect | | |
|-------------------------|------------------------------------|---|---------------|---------------------|-----------------|----------------------------|--|--|
| | | ● | ● | ● | ● | ● | | |
| ● | ● | ● | | | ● | ● | | |
| | | ● | ● | ● | ● | ● | | |



PRECAUTII

- Descarca arma inainte de a o curata.
- Nu forta tija in arma, acest lucru poate provoca daune functionarii ulterioare.
- Ocazional, curata partile metalice din exterior. Foloseste o carpa imbibata in ulei special pentru caratarea armelor.
- Nu turna niciodata ulei de silicon direct in arma.



Pregateste o tija subtire de aproximativ 30 cm. Prinde o bucata de carpa la capatul ei si curata interiorul tevii cu putin ulei de silicon.

MENTENANTA (DOAR PENTRU ARMELE CU CO₂)

Curata pistolul la intervale regulate (250 de focuri trase), folosind o capsula de intretinere. Iti recomandam folosirea unei capsule de intretinere Walther 4.1683.



Cum sa folosesti capsula de intretinere:

Scoate toate BB-urile din arma, introdu capsula si strapunge-o. Roteste pistolul cu susul in jos, astfel incat tragaciul sa fie deasupra. Apoi, orienteaza arma intr-o directie sigura si trage pana cand capsula se goleste.





Sie sollten mit der richtigen, sicheren Handhabung Ihrer Waffe vertraut sein. Im Hinblick auf die Grundregeln zum sicheren Schießen bedenken Sie, dass jede Berührung mit der Waffe als Handhabung verstanden wird.

- Behandeln Sie jede Waffe so, als wäre sie geladen.
- Die Waffe beim Laden stets sichern, so dass sich kein Schuss ungewollt lösen kann.
- Finger immer außerhalb des Abzugsbügels halten und nur zum Schuss an den Abzug legen.
- Verwenden Sie nur für diese Waffe vorgesehene Geschosse.
- Halten Sie die Mündung stets in eine sichere Richtung.
- Das Schießen ist nur in der eigenen Wohnung, auf polizeilich zugelassenen Schießständen und im befriedeten Besitztum erlaubt, wenn das Geschoss dieses beim Schuss nicht verlasen kann. Hierbei den Gefahrenbereich des Geschosses beachten.
- Transportieren Sie niemals eine geladene Waffe. Laden Sie nur, wenn Sie schießen möchten.
- Waffe niemals auf Menschen oder Tiere richten. Vermeiden Sie Querschläger. Schießen Sie niemals auf glatte, harte Oberflächen oder auf Wasserflächen.
- Vergewissern Sie sich vor dem Schuss, dass Ziel und Umgebungsbereich sicher sind.
- Kontrollieren Sie immer, ob die Waffe ungeladen ist, wenn Sie sie transportieren oder von einer anderen Person übernehmen.
- Vergewissern Sie sich, dass Sie auch beim Stolpern oder Stürzen die Richtung der Mündung kontrollieren können.
- Aus Sicherheitsgründen sollte beim Schießen eine Schutzbrille getragen werden.
- Aufbewahren der Waffe stets sicher und ungeladen vor unerlaubtem Zugriff Unbefugter (ungeschulte Personen, Kinder, Personen unter 18 Jahren) und getrennt von der Munition.
- Weitergabe dieser Waffe mit der Bedienungsanleitung nur an Personen
 - die mit dieser Waffe genauestens vertraut und
 - bei Waffen mit -Zeichen mindestens 18 Jahre alt sind.
- Druckluftwaffen mit Energie > 0,5 Joule aber ohne -Zeichen sind erwerbscheinpflichtig
- Elektrische und Federdruckwaffen < 0,5 Joule sind frei ab 14 Jahren.
- Elektrische und Federdruckwaffen < 0,08 Joule sind frei ab 3 Jahren.
- Jegliche Veränderungen oder Reparaturen von Waffen sollten nur von fachkundigen Firmen oder vom Büchsenmacher durchgeführt werden.
- Legen Sie niemals eine geladene Waffe aus der Hand.
- Geben Sie nur entladene Waffen an andere Personen weiter.

REPARATUR

Eine Waffe, die nicht einwandfrei funktioniert, ist gefährlich. Es ist schwierig, eine Waffe selbst zu reparieren, und falscher Zusammenbau kann zu gefährlichen Funktionsstörungen führen.

**Achtung: Lassen Sie die Waffe nur von einem autorisierten Fachhändler/
Büchsenmacher überprüfen und reparieren.**

**ACHTUNG**

Zu Ihrer eigenen und zur Sicherheit anderer lesen Sie die Bedienungsanleitung vollständig und sorgfältig durch, bevor Sie mit der Waffe erstmalig hantieren. Käufer und Besitzer haben die Pflicht, alle Regeln über den Gebrauch und den Besitz von Druckluftwaffen zu befolgen. Jede Änderung an dieser Waffe kann zu einer Änderung der waffenrechtlichen Einstufung führen und ist somit unzulässig. Die Gewährleistung des Herstellers erlischt in diesem Fall sofort.

**WARNUNG**

Diese Druckluftwaffe nicht in der Öffentlichkeit zeigen oder mit ihr drohen - es führt zu Verwechslungen mit echten Waffen und gilt als Straftat. Ändern Sie keinesfalls die Farbe und Markierungen der Druckluftwaffe, um ihr Aussehen mehr einer realen Schusswaffe anzugleichen. Dies ist gefährlich und gilt als Straftat.

GARANTIE

Innerhalb des gesetzlich festgelegten Zeitraumes ab Kaufdatum repariert oder ersetzt Ihnen Umarex Ihre Waffe kostenlos, falls der Defekt nicht durch Eigenverschulden aufgetreten ist. Geben Sie die Waffe einem autorisierten Händler, beschreiben Sie ihm das Problem und fügen Sie den entsprechenden Kaufbeleg bei. Die von UMAREX GmbH & Co. KG hergestellten Druckluftwaffen werden gemäß den Zulassungsvorschriften der Physikalisch-Technischer Bundesanstalt (PTB), dem Bundesgesetz, den CIP-Vorschriften und dem waffen-technischen Know-how der Firma UMAREX GmbH & Co. KG hergestellt. Somit übernehmen wir keine Haftung, falls diese Ware nach dem Export ins Ausland nicht den dort geltenden Rechtsvorschriften entsprechen sollte und dem Besitzer/Käufer juristische Schwierigkeiten und Konsequenzen daraus entstehen sollten.

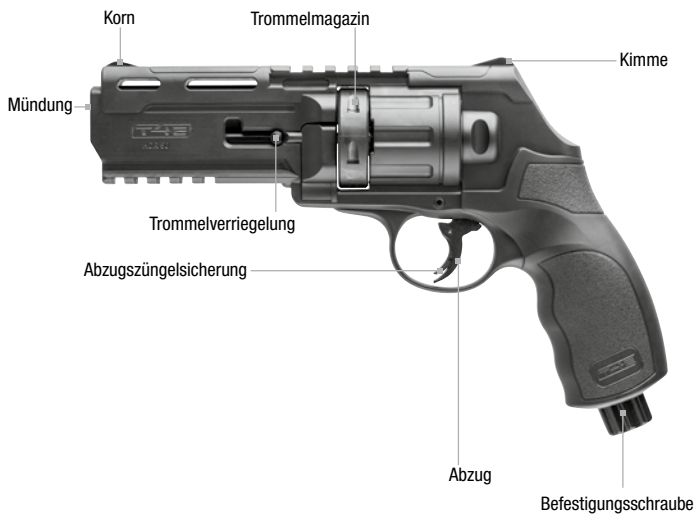
TECHNISCHE DATEN

| Art.Nr. | 2.4757 | 2.4758 |
|-----------------------------|---|----------------|
| System / Antrieb | CO ₂ -Revolver / 12 g CO ₂ Kapsel | |
| Kaliber | .50 | |
| Kapazität | 6 Schuss | |
| Energie | bis zu 7,5 J | bis zu 11 J |
| Geschwindigkeit | bis zu 110 m/s | bis zu 135 m/s |
| Visierung | Kimme und Korn fest | |
| Abzug | Single-Action | |
| Farbe | Schwarz | |
| Sicherung | Abzugszüngelsicherung | |
| Lauflänge | 121 mm | |
| Max. Gefahrenbereich bis zu | 350 m | |
| Gewicht | 675 g | |
| Gesamtlänge | 250 mm | |



BENENNUNG

DE





ACHTUNG



- Verwenden Sie nur 12 g CO₂-Kapseln.
- Für die Lagerung der Waffe CO₂-Kapsel entnehmen!
- Beim Herausnehmen der CO₂-Kapsel kann es zu einem leichten Austritt von CO₂ kommen. Achten Sie darauf, dass Ihre Hände nicht mit austretendem CO₂-Gas in Berührung kommen. Bei Kontakt mit der Hand kann es zu Erfrierungen kommen. Setzen Sie die CO₂-Kapsel keiner großen Hitze aus und lagern Sie diese Behälter nicht bei Temperaturen über 54°C. Halten Sie sich immer an die auf der CO₂-Kapsel ausgedruckten Warn- und Sicherheitshinweise des Herstellers bezüglich Umgang und Lagerung der CO₂-Kapsel.



1. Schraube herausdrehen.



2. CO₂-Kapsel wie abgebildet einlegen.



3. Schraube hineindrehen.



5. Stift zeigt an, ob die CO₂-Kapsel angestochen wurde.

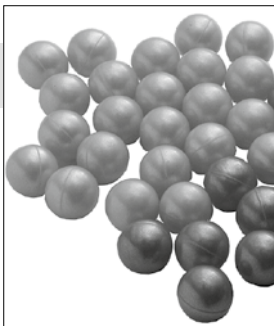


ACHTUNG

Beachten Sie die folgenden Sicherheits- und Benutzerhinweise, damit Sie Powderballs optimal verwenden können.

WAS IST EINE POWDERBALLKUGEL?

Powderballs werden mit einem Markierer verschossen. Das ist eine Druckluftwaffe, die mit CO₂ betrieben wird. Das Markieren erfolgt mittels der Powderballs (Farbmarkierungskugel), im Kaliber 0.50 (= 12,7 mm). Sie bestehen aus einer Kunststoffschale, die mit weißer Kreide gefüllt ist. Dadurch ist die Pulverkugel biologisch vollständig abbaubar. Trifft die Kugel auf ein Hindernis, platzt sie auf und hinterlässt einen weißen Fleck.



LAGERUNG DER POWDERBALLS

Powderballs sind etwas empfindlich, wenn es um Lagerung und Transport geht. Sie sind aber deutlich unempfindlicher als herkömmliche Paintballkugeln.

Lagern Sie wie folgt:

- Dunkel und trocken in der Originalverpackung
- Temperatur von 10 bis 25 °C.
- Nicht im Magazin der Waffe lagern!

SICHERHEITSHINWEISE

- Außerhalb der Reichweite von Kindern aufbewahren.
- Die Benutzung ist nur für Personen über 18 Jahren und nur auf befriedetem Besitztum erlaubt, bei dem das Geschoss das Gelände nicht verlassen kann.
- Transport immer getrennt vom Markierer und Treibgas.
- Beim "Gotcha"-Spiel müssen alle Teilnehmer innerhalb des Gefahrenbereichs von ca. 350 m eine Schutzmaske tragen.
- Bei Körperkontakt mit zerplatzten Powderballs: Abbürsten, ggf. mit Seife und Wasser waschen.
- Bei Augenkontakt mit zerplatzten Powderballs: Augen ca. 15 min. mit klarem Wasser spülen und eventuell einen Arzt aufsuchen.

BENUTZERHINWEISE

- Powderballs können bei unsachgemäßer Handhabung leicht zerbrechen. Laden Sie das Magazin vorsichtig. Achten Sie beim Einsetzen in die Waffe darauf, dass das Magazin einrastet. Rastet es nicht richtig ein, das Magazin ganz entnehmen und die lose Kugel aus der Waffe entfernen.



MAGAZIN LADEN

DE

⚠ ACHTUNG

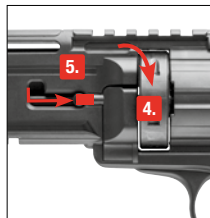
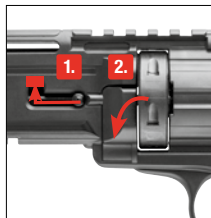


HINWEIS:

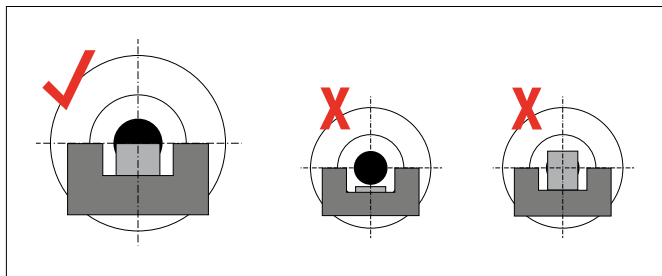
Verwenden Sie nur einwandfreie Kugeln: Verwenden Sie auf keinen Fall folgende Kugeln:

① mit Grat, ② versetzte Hälften, ③ gebraucht, verschmutzt.

Bei Gebrauch ungeeigneter Geschosse erlischt die Garantie.



VISIERUNG EINSTELLEN





SCHIESSEN

DE



PROBLEMLÖSUNGEN



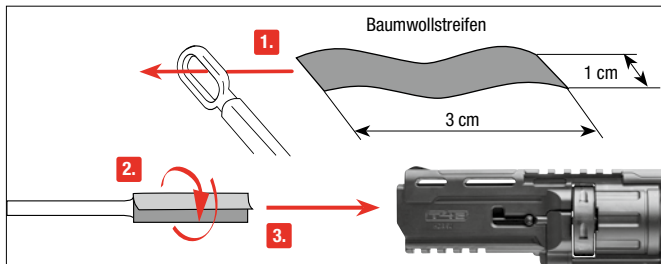
| PROBLEME |
|--------------------------|
| schlechte Schussleistung |
| Waffe schießt nicht |
| geringe Geschwindigkeit |

| | | MÖGLICHE GRÜNDE | | | | | | |
|-----------------|--|---|------------------|----------------------|------------------|-------------------------|--|--|
| Waffe gesichert | CO ₂ -Kapsel nicht angesteochen | Gas / Akku / CO ₂ -Kapsel / Magazin leer | Lauf verschmutzt | Extreme Temperaturen | Falsche Munition | Munition falsch geladen | | |
| | | ● | ● | ● | ● | ● | | |
| ● | ● | ● | | | ● | ● | | |
| | | ● | ● | ● | ● | ● | | |



ACHTUNG

- Entladen Sie die Waffe bevor Sie die Waffe reinigen.
- Schieben Sie den Stab niemals mit Gewalt in den Lauf, dies kann Beschädigungen verursachen.
- Reinigen Sie gelegentlich die äußeren Metallteile. Benutzen Sie dazu ein Tuch, auf das Sie leicht Waffenöl aufgetragen haben.
- Geben Sie niemals das Waffenöl direkt in den Lauf.



Nehmen Sie einen ca. 30 cm dünnen, langen Stab. Wickeln Sie ein Stück Baumwolltuch um das Ende, benetzen Sie das Tuch mit etwas Waffen-Öl und reinigen Sie damit den Lauf.

PFLEGE (NUR FÜR CO₂-WAFFEN)

Pflegen Sie die Waffe in regelmäßigen Abständen (ca. 250 Schuss) mithilfe einer Wartungskapsel. Wir empfehlen die Verwendung der Walther Wartungskapseln 4.1683.

Anwendung der Wartungskapsel:

BBs aus der Waffe entnehmen, Wartungskapsel einlegen und anstechen.
Waffe auf den Kopf drehen und die Wartungskapsel leer schießen.





MANIEMENT DES ARMES EN TOUTE SÉCURITÉ

FR

Vous devez savoir manier votre arme correctement et de manière sûre et devez impérativement respecter les règles de base de tir en toute sécurité à chaque fois que vous manipulez l'arme.

- Maniez toujours l'arme comme si elle était chargée.
- Mettez toujours la sécurité avant de charger l'arme afin d'éviter tout tir involontaire.
- Ne mettez pas le doigt sur la détente et ne l'y placez que lorsque vous allez tirer.
- N'utilisez que les projectiles prévus pour cette arme.
- Pointez toujours la bouche de l'arme dans une direction non dangereuse.
- Il n'est permis de tirer avec l'arme que sur le lieu de résidence du propriétaire ou dans des zones de tir autorisées par la police, à condition que le projectile ne puisse pas sortir de la zone de tir. Veuillez toujours prendre en compte la zone de danger maximale du projectile.
- Ne transportez jamais l'arme lorsqu'elle est chargée. Ne la chargez que lorsque vous vous apprêtez à tirer.
- Ne dirigez jamais l'arme vers des personnes ni des animaux. Evitez les tirs pouvant faire ricocher le projectile. Ne tirez jamais sur des surfaces planes et dures, ni sur une surface d'eau car les projectiles peuvent ricocher.
- Avant de tirer, assurez-vous que l'objectif et les alentours ne présentent pas de danger.
- Vérifiez toujours que l'arme est déchargée avant de la transporter ou de la remettre à autrui.
- Veillez à maîtriser la direction dans laquelle la bouche de l'arme est pointée, même si vous trébuchez ou tombez.
- Pour des raisons de sécurité, portez des lunettes de protection lorsque vous tirez.
- Rangez toujours l'arme déchargée, séparée des munitions et dans un endroit sûr afin d'éviter que des personnes non autorisées (personnes non formées, enfants) puissent y avoir accès.
- Ne remettez cette arme, accompagnée du mode d'emploi, qu'à des personnes
 - qui sont le plus possible formées au maniement de cette arme et
 - qui ont atteint l'âge minimum légal selon la loi sur les armes en vigueur dans votre pays.
- Toute modification ou réparation de l'arme devra être effectuée par une entreprise spécialisée ou un armurier.
- Ne laissez jamais l'arme chargée sans surveillance.
- Déchargez toujours l'arme avant de la remettre à autrui.

RÉPARATION

Une arme qui ne fonctionne pas parfaitement est dangereuse. Il est difficile de réparer une arme soi-même, et un remontage incorrect peut entraîner des dysfonctionnements dangereux.

Attention : Seules des personnes spécialisées agréées ou un armurier peuvent contrôler et réparer l'arme.

**ATTENTION**

Pour votre sécurité et celle d'autrui, lisez attentivement le mode d'emploi avant d'utiliser l'arme pour la première fois. Les vendeurs, tout comme les acheteurs, ont l'obligation de respecter le règlement relatif à l'utilisation et à la possession d'armes à air comprimé. Il est interdit de procéder à toute modification de ce pistolet car cela pourrait entraîner un changement dans la classification correspondant à la législation sur les armes à feu. De plus, toute modification entraînerait l'annulation immédiate de la garantie du fabricant.

**MISE EN GARDE**

N'exhibez pas cette arme à air comprimé et ne la sortez pas en public. Cela pourrait prêter à confusion ou être considéré comme un délit. Les membres des forces de sécurité et la police pourraient la prendre pour une vraie arme à feu. Ne changez pas sa couleur ni les éléments d'identification pour qu'elle ressemble plus à une vraie arme à feu. Cela serait dangereux et peut être considéré comme un délit.


GARANTIE

La société Umarex s'engage à réparer ou à remplacer votre arme durant une période déterminée légalement à compter de la date d'achat, à condition que vous ne soyez pas responsable du défaut. Pour cela, remettez l'arme à un revendeur autorisé, décrivez-lui le problème et joignez le justificatif d'achat correspondant.

Les armes à air comprimé de la société UMAREX GmbH & Co. KG sont fabriquées conformément aux directives de conformité de l'institut allemand « Physikalisch-Technische Bundesanstalt (PTB) », à la loi fédérale, aux prescriptions CIP et au savoir-faire technique de la société UMAREX GmbH & Co. KG dans le domaine des armes.

Ainsi, nous ne pouvons être tenus responsables si, après exportation à l'étranger, cette marchandise ne répond pas aux prescriptions légales en vigueur dans le pays en question et si le possesseur/acheteur doit pour cette raison faire face à des difficultés juridiques ou toute autre conséquence pouvant découler de ce fait.

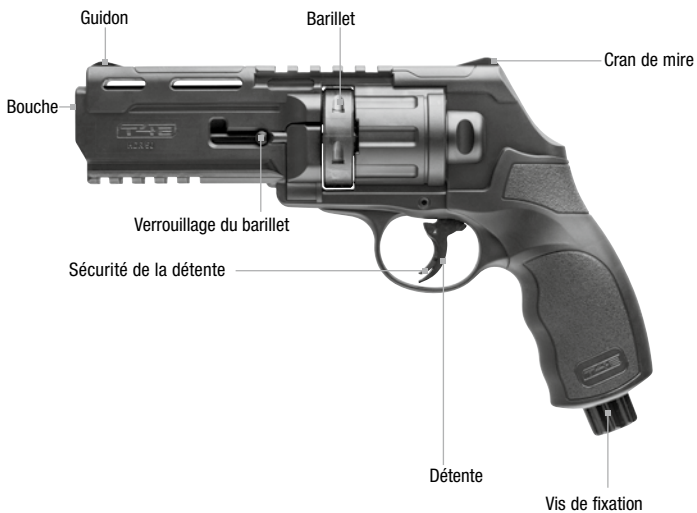
DONNÉES TECHNIQUES

| Numéro d'article | 2.4757  | 2.4758 |
|--------------------------------|--|-----------------|
| Système / Source de Propulsion | Revolver à CO ₂ / Capsule de CO ₂ 12g | |
| Calibre | .50 | |
| Capacité | 6 Coups | |
| Énergie | jusqu'à 7,5 J | jusqu'à 11 J |
| Vitesse | jusqu'à 110 m/s | jusqu'à 135 m/s |
| Dispositif de visée | Guidon et hausse fixe | |
| Detête | Simple Action | |
| Couleur | noir | |
| Sécurité | Sécurité de la détente | |
| Longueur canon | 121 mm | |
| Zone de danger s'étendant | 350 m | |
| Poids | 675 g | |
| Longueur | 250 mm | |



DÉSIGNATION DES PIÈCES

FR





INSERTION DE LA CAPSULE DE CO₂

FR

ATTENTION



- Utilisez seulement des capsules de CO₂ de 12 g.
- Retirez la capsule de CO₂ avant de ranger l'arme.
- En retirant la capsule de CO₂, il est possible qu'une petite quantité de gaz s'échappe. Veillez à ce que vos mains n'entrent pas en contact avec le gaz CO₂ qui s'échappe. Le contact avec la peau peut entraîner des gelures. Ne soumettez pas les capsules de CO₂ à une chaleur trop importante et ne les stockez pas à des températures supérieures à 54 °C. Respectez toujours les consignes de sécurité et avertissements figurant sur la capsule de CO₂ relatifs à l'utilisation et au stockage de capsules de CO₂.



1. Dévisser la vis.



2. Insérez la capsule de CO₂ comme indiqué.



3. Revisser la vis.



5. La tige indique si la cartouche de CO₂ a été percée.



INFORMATIONS À L'ATTENTION DES UTILISATEURS DE BILLES DE CRAIE (BILLES COLORÉES ÉGALEMENT APPELÉES « POWDERBALLS »).

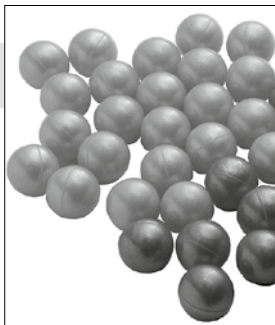
FR

ATTENTION

Veillez lire attentivement les informations et consignes de sécurité suivantes pour utiliser au mieux les billes de craie.

QU'EST-CE QU'UNE BILLE DE CRAIE ?

Les billes de craie sont propulsées avec un marqueur, une arme à air comprimé fonctionnant au CO₂. Des billes de craie de calibre 0,50 (=12,7 mm) sont utilisées pour le marquage. Elles sont composées d'une coque en plastique remplie de craie blanche. Les billes de craie sont ainsi entièrement biodégradables. Si la bille touche un obstacle, elle éclate et laisse une marque blanche.



STOCKAGE DES BILLES DE CRAIE

Le transport et le stockage des billes de craie sont assez délicats. Les billes de craie sont cependant beaucoup moins fragiles que les billes de paintball traditionnelles.

Stockez-les de la manière suivante :

- Dans un endroit sombre et sec, dans leur emballage d'origine
- Température de 10 à 25 °C.
- Ne pas stocker dans le chargeur de l'arme !

CONSIGNES DE SÉCURITÉ

- Tenir hors de portée des enfants.
- L'utilisation n'est autorisée que par des personnes majeures et sur des terrains sécurisés desquels les tirs ne peuvent pas s'échapper.
- Transporter toujours les billes séparément du marqueur et du gaz propulseur.
- Les participants au jeu « Gotcha » se trouvant dans la zone de danger d'environ 350 m doivent tous porter un masque de protection.
- Si une bille de craie éclatée entre en contact avec la peau : broser, laver éventuellement au savon et à l'eau.
- Si une bille de craie éclatée entre en contact avec les yeux : laver les yeux à l'eau claire pendant environ 15 min et consulter éventuellement un médecin.

INFORMATIONS À L'ATTENTION DES UTILISATEURS

- Les billes de craie peuvent facilement se briser en cas de mauvaise manipulation. Chargez le chargeur avec prudence. Veillez à ce que le chargeur s'enclenche bien lors de son insertion dans l'arme. S'il ne s'enclenche pas correctement, sortez complètement le chargeur et retirez de l'arme la munition qui s'est détachée du chargeur.



CHARGEMENT DES BILLES BB

FR

⚠ ATTENTION

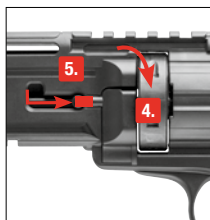
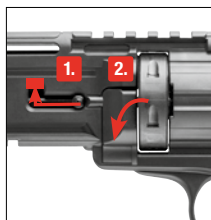


REMARQUE :

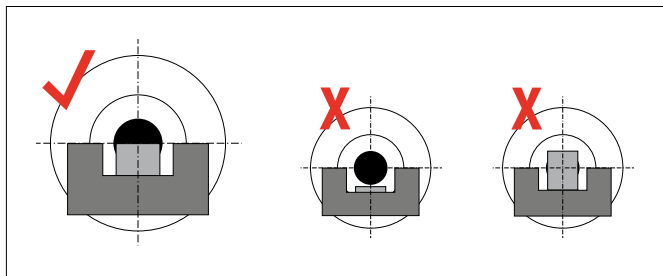
Utilisez seulement des munitions dont l'état est irréprochable : n'utilisez en aucun cas des balles :

❶ avec angles ❷ aux moitiés décalées ❸ usagées ou sales.

L'utilisation de projectiles inappropriés entraîne l'annulation de la garantie.



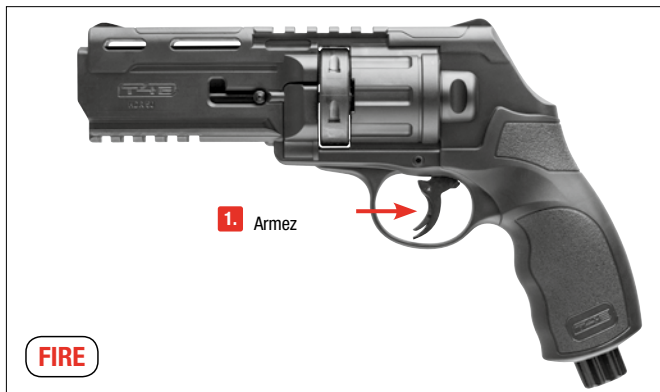
HAUSSE





TIR

FR



DYSFONCTIONNEMENTS



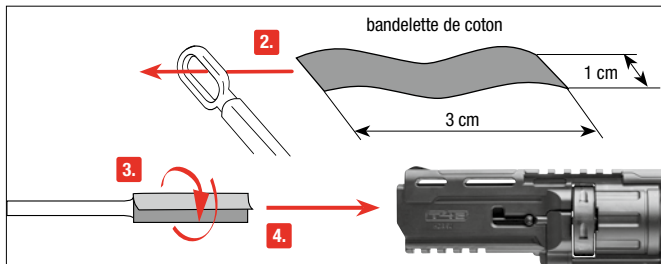
| DYSFONCTIONNEMENTS |
|------------------------------|
| mauvaise performance de tir |
| l'arme ne tire pas |
| faible vitesse du projectile |

| CAUSES POSSIBLES | | | | | | | | |
|-------------------------------|--|---|----------------|-----------------------|---------------------|------------------------|--|--|
| Sécurité de l'arme enclenchée | Capsule de CO ₂ non percée rcée | Gaz / L'accu / Capsule de CO ₂ / Chargeur vide | Canon encrassé | Températures extrêmes | Mauvaises munitions | Munitions mal chargées | | |
| | | ● | ● | ● | ● | ● | | |
| ● | ● | ● | | | ● | ● | | |
| | | ● | ● | ● | ● | ● | | |



ATTENTION

- Déchargez l'arme avant de nettoyer l'arme.
- N'enfoncez pas la bague de nettoyage violemment dans le canon, car elle pourrait l'endommager.
- Nettoyez les pièces métalliques extérieures à l'aide d'un chiffon doux préalablement imbibé d'huile pour armes.
- Ne versez jamais l'huile de silicone directement dans le canon.



Utilisez une tige fine d'une longueur d'env. 30 cm. Enroulez une bandelette de coton à son extrémité et nettoyez le canon avec une petite quantité d'huile de silicone.

ENTRETIEN (POUR LES ARMES AU CO₂ UNIQUEMENT)

Entretenez l'arme à intervalles réguliers (250 tirs) à l'aide d'une capsule d'entretien. Nous vous recommandons d'utiliser des capsules d'entretien Walther 4.1683.

Utilisation de la cartouche d'entretien :

Retirez les billes BB de l'arme, vissez la capsules d'entretien jusqu'à ce qu'elle soit bien en place et percée. Tenez l'arme à l'envers (poignée vers le haut et bouche pointée dans une direction sûre) et tirez jusqu'à ce que la capsules d'entretien soit vide.





Deberá estar familiarizado con el manejo correcto y seguro de su arma. Con respecto a las reglas básicas para disparar con seguridad, considere cada contacto con el arma como parte de su manejo.

- Trate el arma como si siempre estuviera cargada.
- Cargue siempre el arma con el seguro activado para evitar disparos involuntarios.
- Mantenga el dedo siempre fuera del gatillo y colóquelo solamente cuando vaya a disparar.
- Utilice únicamente proyectiles específicos para esta arma.
- Mantenga la boca del arma siempre en una dirección segura.
- Sólo está permitido disparar el arma en la vivienda del propietario o en las zonas de tiro autorizadas por la policía, siempre y cuando el proyectil no pueda llegar más allá del área de tiro. Para ello, tenga presente siempre la distancia máxima de peligro del proyectil.
- Nunca transporte el arma cargada. Cárguela solamente cuando tenga intención de disparar.
- Nunca apunte con el arma hacia personas o animales. Evite los disparos en los que el proyectil pueda rebotar: nunca dispare sobre superficies lisas y duras, ni al agua.
- Antes de disparar, asegúrese que el blanco y el entorno sean seguros.
- Antes de transportar el arma o de recibirla de manos de otra persona compruebe siempre que está descargada.
- Asegúrese de que, aunque tropezara o cayera, todavía puede controlar la dirección a la que apunta la boca del arma.
- Por motivos de seguridad, cuando vaya a disparar póngase siempre gafas protectoras.
- Guarde el arma siempre descargada, separada de la munición y en lugar seguro para evitar que personas no autorizadas (personas sin formación, personas menores de 18 años, niños) puedan acceder a ella.
- Entregue esta arma, junto con las instrucciones de uso, únicamente a aquellas personas que:
 - estén perfectamente familiarizadas con el manejo de esta arma
 - hayan cumplido la edad mínima correspondiente fijada por la legislación en materia de armas del país respectivo.
- Cualquier modificación o reparación del arma deberá llevarla a cabo una empresa especializada o un armero.
- Nunca deje sin vigilancia un arma cargada.
- Siempre que entregue un arma a otra persona, asegúrese de que está descargada.

REPARACIONES

Una arma que no funcione perfectamente es peligrosa. Es difícil reparar uno mismo un arma, y un ensamblaje incorrecto puede producir anomalías de funcionamiento peligrosas.

Atención: La comprobación y reparación del arma sólo pueden llevarla a cabo especialistas autorizados o un armero.

**ATENCIÓN**

Por su propia seguridad y la de los demás, lea detenidamente las instrucciones de uso antes de disparar el arma por primera vez. Vendedores y compradores están obligados a cumplir con las normas de uso y posesión de armas de aire comprimido. Queda prohibida cualquier modificación de esta arma, ya que ello podría implicar un cambio en su clasificación legal. En caso de modificación quedaría extinguida de inmediato la garantía del fabricante.

**AVISO**

No porte o muestre este arma de aire comprimido en público. Puede ser motivo de confusiones e ilegal. Miembros de las fuerzas de seguridad y la policía pueden tomarla por un arma de fuego real. No modifique el color ni los elementos identificativos para hacer que se parezca más a un arma de fuego real. Es peligroso y puede ser un delito.


GARANTÍA

La empresa Umarex se responsabiliza de reparar o sustituir su producto sin coste alguno en el plazo legalmente fijado a partir de la fecha de compra, siempre que el defecto no sea responsabilidad del propio usuario. Entregue el arma a un comerciante autorizado, describale el problema y adjunte el correspondiente comprobante de compra.

Las armas de aire comprimido de la empresa UMAREX GmbH & Co. KG se fabrican de conformidad con las normas de homologación del Instituto Federal PTB (Physikalisch-Technischer Bundesanstalt), con la Ley Federal alemana, la normativa que establece el centro CIP y la experiencia en fabricación de armas de UMAREX GmbH & Co. KG.

Por eso, no asumimos ninguna responsabilidad en el caso de que al exportar el arma a un país extranjero, ésta no cumpliera con la normativa legal local y el propietario o comprador tuviera que responder jurídicamente por dicho incumplimiento.

DATOS TÉCNICOS

| Número de artículo | 2.4757  | 2.4758 |
|-----------------------------|--|---------------|
| Sistema / Propulsión | Revolver CO ₂ / Cápsula de 12 g de CO ₂ | |
| Kaliber | .50 | |
| Capacidad | 6 Tiros | |
| Energía | hasta 7,5 J | hasta 11 J |
| Velocidad | hasta 110 m/s | hasta 135 m/s |
| Dispositivo visor | Punto de mira y visor fijos | |
| Acción | Single Action | |
| Color | negro | |
| Seguro | Seguro de la lengüeta del gatillo | |
| Longitud del cañón | 121 mm | |
| Distancia máxima de peligro | 350 m | |
| Peso | 675 g | |
| Longitud | 250 mm | |



DESIGNACIÓN

ES





INSERCIÓN DEL CAPSULA DE CO₂

ES

ATENCIÓN



- Utilice únicamente cápsulas CO₂ de 12 g.
- Para guardar el arma extraiga los cápsulas de CO₂.
- Al extraer el cápsula de CO₂, es posible que se escape una pequeña cantidad de gas. Procure que sus manos no entren en contacto con el CO₂ en caso de fuga, ya que un eventual contacto con la piel puede causar congelación. No exponga el cápsula de CO₂ a un calor excesivo ni lo guarde a temperaturas superiores a los 54°C. Observe siempre las advertencias e instrucciones de seguridad del fabricante sobre la manipulación y el almacenamiento del cápsula de aire comprimido.



1. Desenrosque el tornillo.



2. Inserte la cápsula de CO₂ tal y como muestra la imagen.



3. Enrosque el tornillo.



5. El pasador indica si el cartucho de CO₂ está perforado.



INSTRUCCIONES DE USO DE POWDERBALLS (BOLAS RELLENAS DE POLVO DE COLOR)

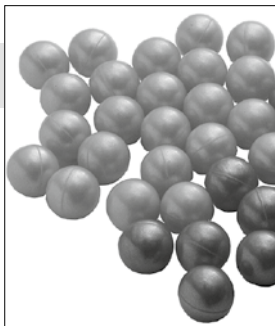
ES

ATENCIÓN

Para sacar el máximo provecho de sus bolas de polvo, siga las siguientes instrucciones de uso y seguridad.

QUÉ ES UNA BOLA POWDERBALL?

Las bolas de polvo se disparan con un marcador, es decir, un arma de aire comprimido que funciona con CO₂. El marcado se realiza con bolas de calibre 0.50 (= 12,7 mm). Constan de una cápsula de plástico rellena de tiza blanca. Las bolas son completamente biodegradables. Las bolas explotan al tocar un obstáculo y dejan una mancha blanca.



ALMACENAMIENTO DE LAS BOLAS POWDERBALLS

Las bolas de polvo son bastante delicadas en lo que se refiere a almacenamiento y transporte. Sin embargo, son menos frágiles que las bolas de pintura convencionales.

Observe las siguientes instrucciones de almacenamiento:

- Guardar en un lugar oscuro y en su embalaje original
- Temperatura de almacenaje entre 10 y 25 °C.
- No guardar en el cargador

INSTRUCCIONES DE SEGURIDAD

- Mantener fuera del alcance de los niños.
- El uso de las bolas de polvo sólo está permitido a personas mayores de 18 años y en un sitio seguro donde no haya riesgo de que los proyectiles salgan del lugar.
- Siempre transporte las bolas separadas del marcador y el propelente.
- Los jugadores de „Gotcha“ deben llevar una máscara de protección dentro de una zona de peligro de aprox. 350 m.
- Si una bola que ha explotado entra en contacto con la piel: cepillar y, dado el caso, lavar con agua y jabón.
- Si una bola que ha explotado entra en contacto con los ojos: lavar los ojos durante 15 min con agua limpia y, dado el caso, consultar con un médico.

INSTRUCCIONES DE USO

- Las bolas de polvo pueden explotar fácilmente si no se manipulan de la forma adecuada. Sea muy cuidadoso al cargar el cargador. Al introducir el cargador en el arma, asegúrese de que encaje correctamente en su lugar. Si el cargador no encaja correctamente deberá quitarlo y extraer del arma el proyectil suelto.



CHARGER DEL CARGADOR

ES

⚠ ATENCIÓN

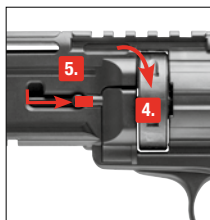
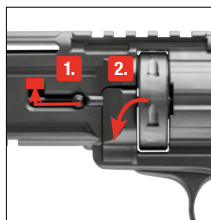


NOTA:

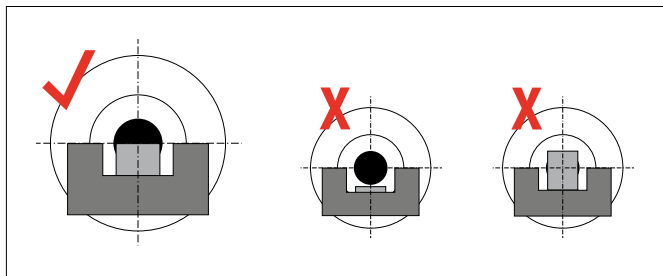
Utilice únicamente bolas (que no presenten defectos). No utilice en ningún caso bolas:

❶ con rebabas, ❷ con mitades desplazadas, ❸ usadas o sucias.

Si se utilizan proyectiles distintos de los apropiados, quedará anulada la garantía.



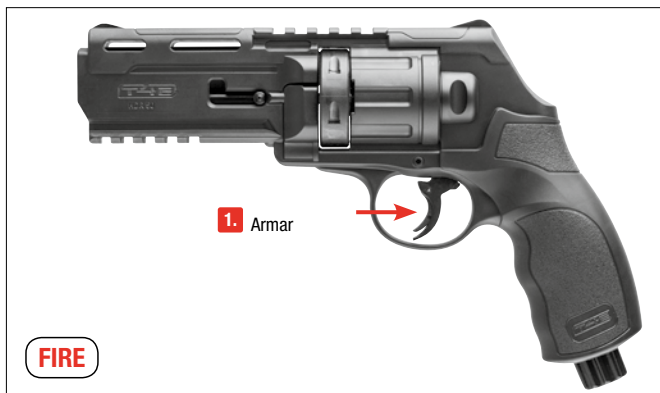
MIRA





DISPARO

ES



PROBLEMAS



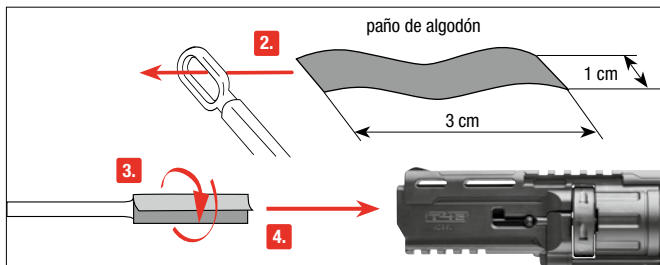
POSIBLES CAUSAS

| PROBLEMAS | POSIBLES CAUSAS | | | | | | | | |
|--------------------------------|-----------------|---|--|-------------|-----------------------|------------------|----------------------|--|--|
| | Seguro activado | Cápsula de CO ₂ sin perforar | Gas / La batería / Cápsula de CO ₂ / Cargador vacío | Cañón sucio | Temperaturas extremas | Munición errónea | Munición mal cargada | | |
| Potencia de disparo deficiente | | | ● | ● | ● | ● | | | |
| El arma no dispara | ● | ● | ● | | | ● | ● | | |
| Escasa velocidad de disparo | | | ● | ● | ● | ● | ● | | |



ATENCIÓN

- Descargue el arma antes de limpiar el arma.
- No debe forzar la varilla de limpieza para introducirla dentro del cañón, porque podría dañar el arma.
- Limpie las piezas metálicas exteriores con un trapo suave, humedecido con aceite para armas.
- No vierta nunca aceite de silicona directamente dentro del cañón.



Coja una barra estrecha y larga de unos 30 cm. Enrolle un paño de algodón por el extremo, humedézcalo con un poco de aceite para armas y limpie el cañón con ayuda del mismo.

LIMPIEZA SOLAMENTE PARA ARMAS DE CO₂.

Limpie periódicamente el arma (cada 250 disparos) utilizando un Cápsula de mantenimiento. Recomendamos la utilización de cápsulas de mantenimiento Walther 4.1683.

Uso de la cápsula de mantenimiento:

Extraiga los BBs del arma, introduzca la cápsula de mantenimiento y pínchela. Apunte el arma hacia abajo (el arma debe estar cabeza abajo o invertida) y dispare hasta vaciar el cargador.





UTILIZZO SICURO DELLE ARMI AD ARIA COMPRESSA

IT

È molto importante essere assolutamente certi di quello che si fa quando si maneggia un'arma. Nell'ottica delle norme di base per un utilizzo sicuro delle armi ad aria compressa, ricordate sempre che toccare un'arma significa contemporaneamente maneggiarla.

- Trattate l'arma sempre come se fosse carica.
- Quando caricate l'arma, attivate sempre la sicura per evitare che involontariamente parta un colpo.
- Tenete il dito sempre al di fuori della guardia del grilletto, fino all'attimo prima di sparare.
- Utilizzate solo i proiettili indicati per quest'arma.
- Indirizzate l'arma sempre in una direzione sicura.
- Il tiro è ammesso soltanto all'interno della propria abitazione, in poligoni abilitati dalle autorità di polizia e su terreni che non possano essere oltrepassati dal proiettile. Considerate la portata massima del proiettile.
- Non trasportate mai un'arma carica. Caricatela soltanto se volete sparare.
- Non indirizzate mai l'arma verso persone o animali. Controllate che il proiettile non possa rimbalzare. Non sparate mai su superfici lisce, dure o sull'acqua.
- Accertatevi prima di sparare della sicurezza del bersaglio e delle sue immediate vicinanze.
- Controllate sempre se l'arma è scarica prima di trasportarla o prima di prenderla in consegna da un'altra persona.
- Tenete l'arma in modo da poterne controllare la direzione della volata anche se inciampate o state cadendo.
- Per motivi di sicurezza consigliamo di portare occhiali di protezione durante il tiro.
- Conservate e riponete al sicuro l'arma sempre scarica e al di fuori dalla portata di persone non autorizzate (inesperti, bambini) e separata dalle munizioni.
- Affidate l'arma, insieme con le istruzioni d'uso, esclusivamente a persone
 - che hanno perfetta dimestichezza con il maneggio di quest'arma, e
 - che hanno raggiunto l'età minima legale secondo la legge sulle armi in vigore nel vostro paese.
- Qualsiasi modifica o riparazione dell'arma deve essere effettuata esclusivamente da aziende o armaioli specializzati.
- Non lasciate mai incustodita l'arma carica.
- Scaricate l'arma prima di consegnarla ad altre persone.

RIPARAZIONE

Un'arma che non funziona perfettamente è pericolosa. È molto difficile riparare autonomamente un'arma, e un assemblaggio non corretto può determinare pericolosi malfunzionamenti. **Attenzione: Fate verificare e riparare l'arma soltanto da rivenditori specializzati/armaioli autorizzati.**

**ATTENZIONE**

Raccomandiamo, per la vostra e per l'altrui sicurezza, di leggere attentamente e completamente le istruzioni per l'uso prima di effettuare qualsiasi prova di sparo con quest'arma. L'acquirente ed il detentore hanno l'obbligo di seguire tutte le regole per il possesso e l'utilizzo di armi ad aria compressa. Qualsiasi modifica dell'arma può portare a una variazione della classificazione secondo le norme sul possesso e sull'uso delle armi, pertanto non è ammessa. In questo caso la garanzia del produttore decade con effetto immediato.

**AVVERTIMENTO**

Non agitare o brandire minacciosamente questa arma in pubblico - essa potrebbe essere considerata un'arma da fuoco vera e propria, cosa che costituisce un delitto. Non modificare in nessun caso il colore e le marcature dell'arma nell'intento di farla assomigliare ad una reale arma da fuoco. Un'operazione di questo tipo è pericolosa e può costituire un reato.


GARANZIA

Entro un anno dalla data di acquisto, la ditta Umarex procede gratuitamente alla riparazione o sostituzione dell'arma, a condizione che il difetto non sia imputabile all'utilizzatore. Affidate l'arma ad un rivenditore autorizzato, descrivete il problema e consegnate la prova di acquisto.

Le armi ad aria compressa prodotte dalla ditta UMAREX GmbH & Co. KG vengono costruite in conformità ai requisiti di certificazione dell'Ente federale fisico-tecnico (Physikalisch-Technische Bundesanstalt PTB), alle leggi federali, alla normativa CIP e in base al know how acquisito dalla ditta UMAREX GmbH & Co. KG nella fabbricazione di armi sportive.

In caso di esportazione all'estero, il produttore declina qualsiasi responsabilità per la non conformità dell'arma alle norme vigenti nel paese di destinazione nonché per eventuali difficoltà giuridiche e le relative conseguenze che ne potrebbero risultare per il proprietario/l'acquirente.

DATI TECNICI

| Codice art. | 2.4757  | 2.4758 |
|------------------------------|---|----------------|
| Sistema / Alimentazione | Revolver CO ₂ / Capsula CO ₂ 12 g | |
| Calibro | .50 | |
| Capacità | 6 colpi | |
| Energia | fino a 7,5 J | fino a 11 J |
| Velocità | fino a 110 m/s | fino a 135 m/s |
| Mire | Mirino e tacca di mira fissi | |
| Scatto | Single Action | |
| Colore | nero | |
| Sicura | Sicura della linguetta del grilletto | |
| Lunghezza canna | 121 mm | |
| Distanza massima di pericolo | 350 m | |
| Peso | 675 g | |
| Lunghezza | 250 mm | |



DESCRIZIONE

IT





INSERIRE E SOSTITUIRE LA CAPSULA CO₂

IT

ATTENZIONE



- Usare solo le capsula CO₂ 12 g.
- Prima di riporre l'arma, togliere la capsula CO₂!
- Durante l'estrazione della capsula CO₂ può verificarsi una leggera fuoriuscita di gas CO₂. Raccomandiamo di prestare attenzione affinché le mani non vengano a contatto con il gas CO₂ che fuoriesce dall'arma. L'eventuale contatto con la pelle potrebbe provocare congelamenti. Non esporre le capsula CO₂ a fonti di calore eccessivo e conservarle in contenitori a temperature non superiori a 54°C. Osservare sempre le avvertenze e le norme di sicurezza del produttore stampate sulla capsula relative all'utilizzo e alla conservazione delle capsula CO₂.



1. Svitare la vite.



2. Inserire la capsula CO₂ come da illustrazione.



3. Avvitare la vite.



5. Il perno mostra se la capsula di CO₂ è stata perforata.



ISTRUZIONI PER L'USO DI POWDERBALLS (PALLINI COLORATI DI MARCATURA).

IT

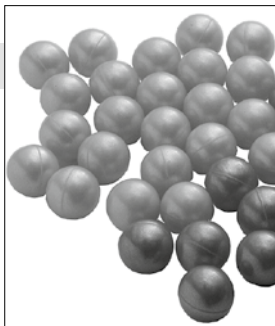


ATTENZIONE

Osservare le seguenti istruzioni di sicurezza e d'uso per poter utilizzare i Powderballs in modo ottimale.

CHE COSA È UN PALLINO POWDERBALL?

I Powderballs vengono sparati con un marcatore. Il marcatore è un'arma ad aria compressa azionata al CO₂. La marcatura avviene per mezzo dei Powderball (pallini colorati) avente un calibro di 0.50 (= 12.4 mm). Sono costituiti da un guscio di plastica riempito di gesso bianco. Il pallino in polvere è quindi completamente biodegradabile. Se il pallino incontra ostacoli, scoppia e lascia una macchia bianca.



STOCCAGGIO DEI POWDERBALLS

Lo stoccaggio e il trasporto dei Powderballs richiedono una certa delicatezza, anche se sono molto meno fragili dei pallini paintball tradizionali.

Stoccare i Powderballs come segue:

- In ambiente buio e asciutto, nel loro imballaggio.
- Temperatura da 10 a 25 °C.
- Mai conservarli nel caricatore dell'arma!

NORME DI SICUREZZA

- Conservare i pallini Powderball al di fuori dalla portata dei bambini.
- Il tiro è ammesso solo da parte di persone oltre i 18 anni e soltanto su terreni con recinti che non possano essere oltrepassati dai proiettili.
- Il trasporto avviene sempre in modo separato dal marcatore e dal gas propellente.
- Per tutti i giocatori di "Gotcha" è obbligatorio indossare una maschera di protezione all'interno di una circonferenza di pericolo di circa 350 m.
- Al contatto dei pallini Powderballs rotti con la pelle: spazzolare, eventualmente lavare con acqua e sapone.
- Al contatto dei pallini Powderballs rotti con gli occhi: sciacquare gli occhi con acqua limpida per circa 15 minuti, eventualmente consultare un medico.

AVVERTIMENTI PER L'UTENTE

- I powderball possono rompersi facilmente in caso di stoccaggio improprio. Caricate il caricatore con cautela. Inserendolo nell'arma, badate a che s'innesti a scatto. Se lo scatto non avviene correttamente, togliere il caricatore completo e allontanare la palla isolata.



CARICAMENTO

IT

ATTENZIONE

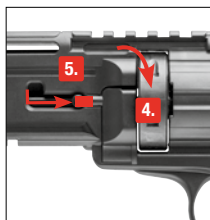
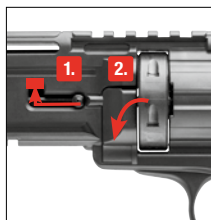


NOTA:

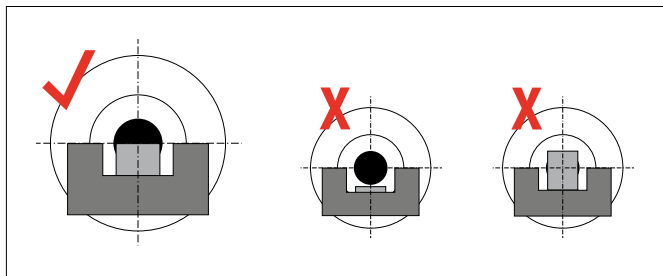
Usare solo pallini senza difetti. In ogni caso non usare i seguenti pallini:

① deformati, ② con metà sfalsate, ③ usati, sporchi.

La garanzia decade in caso di uso di proiettili non adatti.



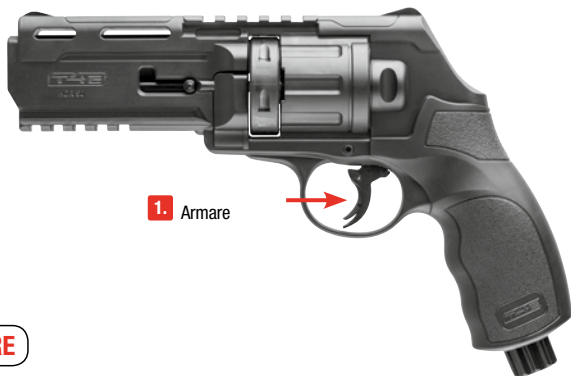
DISPOSITIVO DI MIRA





TIRO

IT



PROBLEMI



POSSIBILI CAUSE

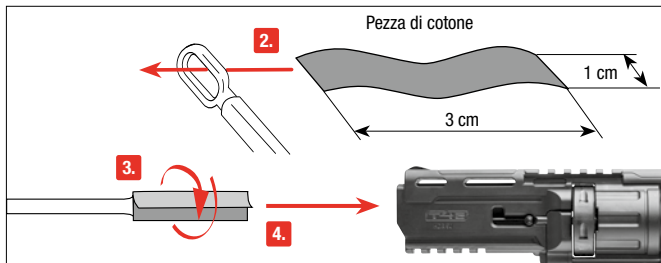
| PROBLEMI |
|---------------------------------|
| L'arma non spara |
| Scarsa precisione |
| Velocità ridotta del proiettile |

| | Sicura attivata | Capsula a CO ₂ non bucata | Gas / Accumulatore / Capsula a CO ₂ / caricatore vuoto | Canna sporca internamente | Temperature estreme | Munizione sbagliata | Munizione caricata in maniera errata | | |
|---------------------------------|-----------------|--------------------------------------|---|---------------------------|---------------------|---------------------|--------------------------------------|--|--|
| L'arma non spara | | | ● | ● | ● | ● | ● | | |
| Scarsa precisione | ● | ● | ● | | | ● | ● | | |
| Velocità ridotta del proiettile | | | ● | ● | ● | ● | ● | | |



ATTENZIONE

- Prima di pulire l'arma, resettare l'unità shoot up in posizione normale.
- Prima di pulire l'arma, scaricarla.
- Non forzare mai l'asta all'interno della canna per evitare di danneggiarla.
- Ripulire di tanto in tanto le parti metalliche esterne. Servirsi a tale scopo di uno straccio leggermente imbevuto di olio per armi.
- Non introdurre mai l'olio per armi direttamente nella canna.



Usare un'asta sottile lunga circa 30 cm. Avvolgere una pezza di cotone intorno alla sua estremità, inumidire leggermente la pezza con olio per armi e pulire la canna.

MANUTENZIONE (SOLO PER ARMI CO₂)

Pulite l'arma ad intervalli regolari (circa 250 colpi) utilizzando una cartuccia di manutenzione. Raccomandiamo di utilizzare le cartucce di manutenzione Walther 4.1683.

Utilizzo della cartuccia di manutenzione:

Rimuovere i BB dall'arma, inserire la cartuccia di manutenzione e perforarla. Capovolgere l'arma e sparare fino a svuotare la cartuccia di manutenzione.





Вам необходимо освоить правильное, безопасное обращение с оружием. Обратите внимание на то, что, согласно правилам безопасной стрельбы, обращением считается любое прикосновение к оружию.

- Обращайтесь с любым видом оружия так, как если бы оно было заряжено.
- При зарядке оружие необходимо всегда ставить на предохранитель, чтобы не произошло нежелательного выстрела.
- Никогда не держите палец на спусковом крючке; класть палец на спусковой крючок только для производства выстрела.
- Используйте только те патроны, которые предназначены для данного вида оружия.
- Всегда держите ствол оружия в безопасном направлении.
- Стрельба разрешается только в собственной квартире, на стрельбищах, имеющих официальное разрешение полиции, а также на обнесенных забором владениях, если заряд при выстреле не покинет их пределы. При этом необходимо учитывать опасную зону поражения пули.
- Никогда не перевозите заряженное оружие. Всегда заряжайте его непосредственно перед выстрелом.
- Никогда не направляйте оружие на людей или животных. Избегайте рикошета. Никогда не стреляйте в гладкие, твердые поверхности, а также на водную поверхность.
- Перед выстрелом убедитесь, что цель и окружающая территория безопасны.
- Всегда проверяйте, чтобы оружие не было заряжено при транспортировке или если принимаете его от другого лица.
- Убедитесь в том, что Вы способны контролировать направление ствола оружия при падении или если споткнетесь.
- В целях безопасности при стрельбе необходимо надевать защитные очки.
- Всегда храните оружие в разряженном виде и недоступном месте во избежание несанкционированного использования (лицами, не обученными специально, детьми) и отдельно от патронов.
- Передача этого оружия возможна только вместе с инструкцией по эксплуатации и только лицам,
 - которые в точности знают, как обращаться с этим оружием, и
 - которые имеют соответствующий минимальный возраст согласно закону об оружии в соответствующей стране.
- Любые изменения в конструкции оружия или его ремонт должны производиться только в специализированных фирмах или оружейным мастером.
- Никогда не выпускайте из рук заряженное оружие.
- Передавайте другим только незаряженное оружие.

РЕМОНТ

Не работающее должным образом оружие является опасным. Сложно ремонтировать оружие самому, а неправильная сборка может привести к опасным нарушениям его функций. **Внимание: Отдавайте оружие на проверку и в ремонт в авторизованные специализированные магазины/оружейным мастерам.**



УКАЗАНИЯ ПО ТЕХНИКЕ БЕЗОПАСНОСТИ АРАНТИЯ

RU



ВНИМАНИЕ

В целях Вашей собственной безопасности и безопасности других внимательно прочтите всю инструкцию по эксплуатации, прежде чем предпринять первую попытку обращения с оружием. Покупатель и владелец оружия обязаны соблюдать все правила пользования и владения пневматическим оружием. Любое изменение конструкции этого оружия может привести к изменению категории оружия и потому недопустимо. В этом случае гарантийные обязательства производителя автоматически теряют силу.



ПРЕДУПРЕЖДЕНИЕ

Не показывать это пневматическое оружие в общественных местах и не грозить им – оно может быть воспринято как настоящее оружие - это считается уголовно наказуемым деянием. Ни в коем случае не изменяйте цвет и маркировку пневматического оружия, чтобы еще более уподобить его внешний вид реальному огнестрельному оружию. Это опасно и может считаться уголовно наказуемым деянием.

ГАРАНТИЯ

Фирма Umarex бесплатно осуществит ремонт или замену оружия в течение установленного законом периода времени со дня покупки, если неисправность возникла не по вине владельца. Передайте оружие продавцу, имеющему соответствующую лицензию, опишите проблему и приложите документ, подтверждающий покупку.

Пневматическое оружие производства фирмы UMAREX GmbH & Co. KG изготавливается в соответствии с правилами Федерального физико-технического института (РТВ), регламентирующими допуск к эксплуатации, федеральным законом, нормами СІР и оружейно-техническим ноу-хау фирмы UMAREX GmbH & Co. KG.

Таким образом, мы не берем на себя ответственность за то, если это оружие после экспорта за рубеж не соответствует действующим там правовым предписаниям, и у владельца/продавца из-за этого возникнут юридические трудности и последствия.

ТЕХНИЧЕСКИЕ ХАРАКТЕРИСТИКИ

| Арт. № | 2.4757 | 2.4758 |
|----------------------------------|--|---------|
| Система / Источник энергии | Револьвер CO ₂ / Баллончик с 12 г CO ₂ | |
| Калибр | .50 | |
| Емкость магазина | 6 выстрелов | |
| Энергия | 7,5 Дж | 11 Дж |
| Скорость полета пули | 110 м/с | 135 м/с |
| Прицельное приспособление | Прицельная планка и мушка неподвижные | |
| Спусковой механизм | одинарного действия | |
| Цвет | чёрный | |
| Предохранитель | Предохранитель спускового крючка | |
| Длина ствола | 121 мм | |
| Макс. протяженность опасной зоны | 350 м | |
| Вес | 675 г | |
| Длина | 250 мм | |





ВНИМАНИЕ



- Применять только баллончики с 12 г CO₂.
 - При постановке оружия на хранение вынимать баллончик CO₂!
 - При извлечении баллончика CO₂ может произойти незначительная утечка CO₂.
- Обратите внимание на то, чтобы Ваши руки не соприкасались с выходящим газом CO₂. При контакте с кожей может наступить обморожение. Берегите баллончик с газом CO₂ от перегрева и не храните его при температуре выше 54°C. Всегда соблюдайте напечатанные производителем на баллончике CO₂ указания по мерам безопасности в отношении обращения и хранения баллончика CO₂.



1. Вывернуть винт.



2. Вставить баллончик CO₂, как показано на рисунке.



3. Ввернуть винт.



5. Штифт показывает, был ли прокол баллончик CO₂.



УКАЗАНИЯ ПОЛЬЗОВАТЕЛЮ ПО ПРИМЕНЕНИЮ ШАРИКОВ С КРАСЯЩИМ ПОРОШКОМ (ШАРИКИ ДЛЯ МАРКИРОВКИ КРАСКОЙ)

RU

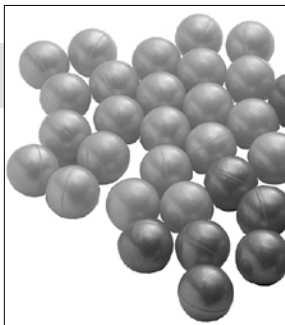


ВНИМАНИЕ

Чтобы оптимально применять шарики с красящим порошком, соблюдайте следующие указания пользователю по технике безопасности.

ЧТО СОБОЙ ПРЕДСТАВЛЯЕТ ШАРИК С КРАСЯЩИМ ПОРОШКОМ?

Шариками с красящим порошком стреляют из маркеров. Это пневматическое оружие, работающее от CO₂. Маркировка производится с помощью шариков с красящим порошком (шариков для маркировки краской), калибром 0.50 (= 12,7 мм). Они состоят из пластиковой оболочки, заполненной белым мелом. Благодаря этому порошковый шарик является полностью биологически разлагаемым. Если шарик встречает препятствие, он лопается и оставляет белое пятно.



ХРАНЕНИЕ ШАРИКОВ С КРАСЯЩИМ ПОРОШКОМ

Шарики с красящим порошком несколько чувствительны, что касается хранения и транспортировки. Но они заметно менее чувствительны, чем обычные пейнтбольные шарики. Храните следующим образом:

- в темном и сухом месте в оригинальной упаковке
- при температуре от 10 до 25 °С.
- не хранить в оружейном магазине!

УКАЗАНИЯ ПО ТЕХНИКЕ БЕЗОПАСНОСТИ

- Хранить в местах, не доступных для детей.
- Применение разрешается только лицам старше 18 лет и только на обнесенных забором владениях, если пуля не может покинуть их пределы.
- Транспортировка всегда отдельно от маркера и рабочего газа.
- При игле "Gotcha" все участники должны носить защитную маску в пределах опасной зоны в прилб. 350 м.
- При контакте тела с разорвавшимся шариком с красящим порошком: очистить щеткой, при необходимости смыть водой с мылом.
- При попадании порошка из шарика с красящим порошком в глаза: промыть глаза чистой водой в течение прилб. 15 мин. и, возможно, обратиться к врачу.

УКАЗАНИЯ ПОЛЬЗОВАТЕЛЮ

- Шарики с красящим порошком при ненадлежащем обращении могут легко разбиваться. Осторожно снарядите магазин. При вставлении магазина в оружие следите за тем, чтобы магазин зафиксировался со слышимым щелчком. Если он не фиксируется надлежащим образом, полностью извлечь магазин и удалить незафиксированный шарик из оружия.

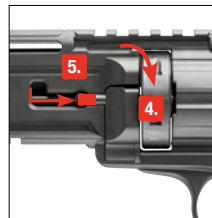
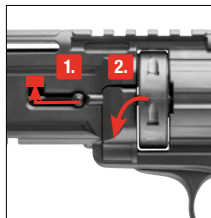


ВНИМАНИЕ

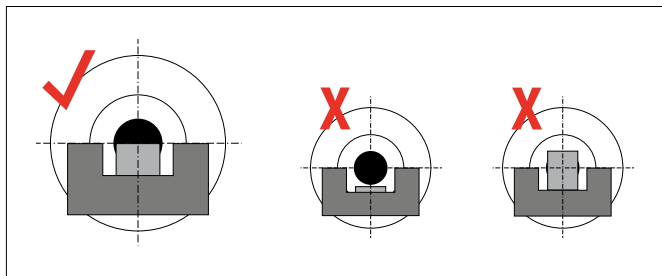


УКАЗАНИЕ:

Используйте только пули без дефектов: Ни в коем случае не используйте следующие пули: **1** с зазубринами, **2** со смещенными половинками, **3** использованные или загрязненные пули. При использовании непредназначенных пули, для данного типа оружия зарядов гарантия теряет силу.



ПРИЦЕЛ





СТРЕЛЬБА

RU



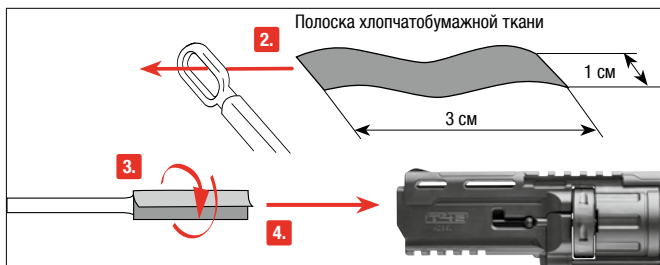
ПРОБЛЕМЫ

| ПРОБЛЕМЫ | ВОЗМОЖНЫЕ ПРИЧИНЫ | | | | | | | | |
|-----------------------------|--------------------------------|--|---|--|---------------------------|---------------------------|---|--|--|
| | Оружие стоит на предохранителе | Отсутствие накала, capsula a CO ₂ пог бусата баллончика с CO ₂ | Газ / Баллончик с CO ₂ / Магазин пустой | Сампа спорса Ствол загрязнен integrate | Экстремальные температуры | Муатримова-сыл газарходат | Боеприпасы неправильно но снаряджены | | |
| Плохие показатели стрельбы | | | ● | ● | ● | ● | ● | | |
| Оружие не стреляет | ● | ● | ● | | | ● | ● | | |
| Слабая скорость полета пули | | | ● | ● | ● | ● | ● | | |



ВНИМАНИЕ

- Разрядите оружие прежде чем чистить оружие.
- Никогда не вдвигайте стержень в ствол с применением силы, это может послужить причиной повреждений.
- Необходимо периодически чистить внешние металлические поверхности. Используйте для этого ткань, предварительно нанеся на нее немного оружейного масла.
- Никогда не заливайте оружейное масло непосредственно в ствол.



Возьмите тонкий штырь длиной около 30 см. Намотайте на его кончик кусок хлопчатобумажной ткани, смочите его в оружейном масле и почистите с его помощью ствол.

ПРИМЕНЯЕТСЯ ТОЛЬКО ПО УХОДУ CO₂ ПИСТОЛЕТОВ

Проводите чистку оружия через определенные промежутки времени (прим. 250 выстрелов) с помощью капсул для чистки. Мы рекомендуем использовать капсулы для чистки 4.1683 фирмы Walther.

Применение капсул для чистки:

Извлечь пули ВВ из оружия, капсулу для чистки и проколоть.

Переверните оружие и стреляйте до полного опорожнения капсулы для чистки.





Proszę zapoznać się z prawidłową, bezpieczną obsługą broni. Proszę pamiętać, że każde dotknięcie broni rozumiane jest jako jej obsługa. Taki stosunek do broni jest podstawową regułą bezpiecznego strzelania.

- Proszę traktować każdą broń jak załadowaną.
- Przy ładowaniu broni proszę zwrócić uwagę na jej zabezpieczenie, aby nie było możliwości oddania niekontrolowanego strzału.
- Palec powinien znajdować się zawsze poza językiem spustowym, można przyłożyć go tam tylko w celu oddania strzału.
- Proszę używać tylko pocisków przeznaczonych dla tej broni.
- Wylot lufy powinien być skierowany w bezpiecznym kierunku.
- Strzelanie jest dozwolone tylko we własnym mieszkaniu, na strzelnicach dopuszczonych do użytku przez policję oraz na innym własnym, spokojnym obszarze, którego wystrzelony nabój nie może opuścić. Proszę zwrócić uwagę na obszar niebezpieczeństwa pocisku.
- Podczas transportu broń nie powinna być załadowana. Proszę ją załadować tylko bezpośrednio przed oddaniem strzału.
- Proszę nigdy nie kierować broni w kierunku ludzi czy zwierząt. Należy unikać rykoszetu. Proszę nigdy nie strzelać na gładkie, twarde powierzchnie lub na powierzchnie wody.
- Przed oddaniem strzału należy upewnić się, czy cel strzału, jak również jego okolica, są bezpieczne.
- W przypadku transportu, a także przejścia broni od innej osoby należy zawsze sprawdzić, czy broń nie została naładowana.
- Broń należy nosić zawsze w sposób umożliwiający określenie kierunku wylotu lufy w przypadku potknięcia się lub przewrócenia.
- W celach bezpieczeństwa, podczas wykonywania strzałów należy nosić okulary ochronne.
- Broń należy zawsze przechowywać w bezpiecznym miejscu, z dala od dostępu osób nieupoważnionych (osoby bez szkolenia, dzieci oraz osoby poniżej 18 roku życia) i amunicji. Broń nie może być załadowana.
- Broń wraz z instrukcją obsługi wolno przekazywać wyłącznie osobom,
 - które bardzo dokładnie zapoznały się z jej obsługą i
 - które zgodnie z ustawą o posiadaniu broni obowiązującą w danym kraju, osiągnęły minimalny wiek przewidziany w tej ustawie.
- Jakiegokolwiek zmiany lub naprawy broni powinny przeprowadzać tylko i wyłącznie wyspecjalizowane firmy lub rusznikarze.
- Proszę nigdy nie odkładać naładowanej broni.
- Nie należy podawać naładowanej broni osobom trzecim.

NAPRAWA

Broń, która nie funkcjonuje prawidłowo, jest niebezpieczna. Samodzielna naprawa nie jest łatwa, a niewłaściwe złożenie broni może doprowadzić do niebezpiecznych w skutkach zakłóceń w jej funkcjonowaniu.

Uwaga: Przejądu i naprawy broni powinien dokonać autoryzowany sprzedawca/ rusznikarz.

**UWAGA**

Dla bezpieczeństwa własnego oraz innych osób przed pierwszym użyciem broni proszę dokładnie i w całości przeczytać niniejszą instrukcję obsługi. Sprzedawcy i właściciele mają obowiązek przestrzegania wszelkich zasad dot. posiadania i stosowania broni pneumatycznej. Jakakolwiek zmiana przeprowadzana na broni może doprowadzić do zmiany w jej klasyfikacji i tym samym jest niedopuszczalna. W takim przypadku odpowiedzialność producenta wygasa w trybie natychmiastowym.

**OSTRZEŻENIE**

Nie pokazywać ani nie grozić tą bronią pneumatyczną w miejscach publicznych - może to doprowadzić do pomylenia z prawdziwą bronią i jest to czyn karalny. Nie wolno w żadnym wypadku zmieniać koloru i oznaczenia broni pneumatycznej, aby dopasować jej wygląd do prawdziwej broni strzeleckiej. Jest to niebezpieczne i może stanowić czyn karalny.


GWARANCJA

W ustawowym okresie gwarancyjnym liczonym od daty zakupu Umarex gwarantuje bezpłatną naprawę lub wymianę broni, o ile usterka nie została zawiniona przez użytkownika. Broń należy oddać w autoryzowanym punkcie sprzedaży, opisać problem i dołączyć dowód zakupu.

Broń pneumatyczna firmy UMAREX GmbH & Co. KG produkowana jest zgodnie z przepisami Federalnego Urzędu Fizyczno-Technicznego (PTB), niemieckiego ustawodawstwa, przepisami CIP oraz wiedzą techniczną firmy UMAREX GmbH & Co. KG na temat broni.

Tym samym w przypadku eksportu towaru za granicę nie odpowiadamy za ewentualne problemy prawne właściciela/nabywcy wynikające z niezgodności towaru z przepisami obowiązującymi w danym kraju.

DANE TECHNICZNE

| Numer zamówienia | 2.4757  | 2.4758 |
|----------------------------|--|------------|
| System / Źródło | Rewolwer CO ₂ / kapsuła CO ₂ 12 g | |
| Kaliber | .50 | |
| Pojemność magazynka | 6 strzałów | |
| Energia | do 7,5 J | do 11 J |
| Prędkość | do 110 m/s | do 135 m/s |
| Przyrządy celownicze | Szczerbina i muszka - nieregulowane | |
| Spust | Pojedynczego działania | |
| Kolor | czarny | |
| Bezpiecznik | Zabezpieczenie spustu | |
| Długość lufy | 121 mm | |
| Maks. obszar zagrożenia do | 350 m | |
| Waga | 675 g | |
| Długość całkowita | 250 mm | |





UWAGA



- Proszę używać tylko naboju 12 g CO₂.
- Broń należy przechowywać bez naboju CO₂!
- Przy wyciąganiu naboju CO₂ może dojść do małego wycieku dwutlenku węgla. Proszę chronić ręce przed zetknięciem z wyciekiem dwutlenku węgla. W kontakcie CO₂ ze skórą może dojść do odmrożeń. Naboju CO₂ nie należy wystawiać go na działanie wysokiej temperatury, proszę przechowywać go poniżej w temp 54°C. Proszę przestrzegać wskazówek producenta dot. zasad bezpieczeństwa przy obsłudze i przechowywaniu naboju CO₂. Informacje te znajdują Państwo na naboju.



1. Wykręć śrubę.



2. Nabój CO₂ włożyć jak opisano na rysunku.



3. Wkręć śrubę.



5. Trzpień wskazuje, czy nabój CO₂ został nakłuty.



WSKAZÓWKI DOTYCZĄCE STOSOWANIA POWDERBALLS (KULKI Z FARBĄ)

PL

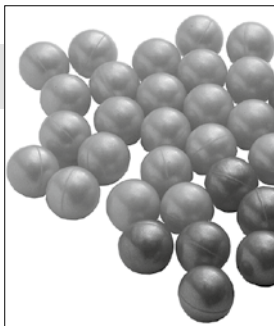


UWAGA

Proszę przestrzegać poniższych wskazówek bezpieczeństwa i użytkowania, aby możliwe było optymalnie wykorzystywać Powderballs.

CO TO JEST KULA POWDERBALL?

Powderball są wyrzucane za pomocą markera. Jest to broń pneumatyczna zasilana CO₂. Markowanie odbywa się za pomocą Powderball (kulek z farbą), kaliber 0,50 (= 12.4 mm). Są to kulki z tworzywa sztucznego wypełnione białą kredą. Kulka z proszkiem w pełni więc ulega biodegradacji. Po trafieniu w przeszkodę kulka otworzy się i pozostawi białą plamę.



MAGAZYNOWANIE POWDERBALL

Powderball są nieco wrażliwe, jeżeli chodzi o magazynowanie i transport. Są one jednak znacznie mniej wrażliwe, niż zwyczajne kulki do paintballa.

Przechowywanie:

- W ciemnym i suchym miejscu w oryginalnym opakowaniu
- Temperatura od 10 do 25 °C.
- Nie przechowywać w magazynku broni!

WSKAZÓWKI DOTYCZĄCE BEZPIECZEŃSTWA

- Przechowywać poza zasięgiem dzieci.
- Użytkowanie dozwolone tylko przez osoby powyżej 18 roku życia i tylko na terenie chronionym, którego pocisk nie może opuścić.
- Transport zawsze oddzielnie od markera i gazu napędowego.
- Podczas zabawy "Gotcha" wszyscy uczestnicy w obszarze zagrożenia ok. 350 m muszą nosić maskę ochronną.
- W przypadku kontaktu rozerwanego Powderball z ciałem: usunąć szczotką lub umyć wodą z mydłem.
- W przypadku kontaktu rozerwanego Powderball z oczami: przepłukać oczy przez ok. 15 min. czystą wodą i ewentualnie skontaktować się z lekarzem.

WSKAZÓWKI DLA UŻYTKOWNIKA

- W razie nieodpowiedniego obchodzenia się z kulkami powderball (kulki proszkowe) występuje niebezpieczeństwo ich rozbicia. Magazynek należy ładować ostrożnie. Podczas wkładania broni należy zwracać uwagę na zatrzaśnięcie magazynku. Jeśli magazynek nie zatrzaśnie się prawidłowo, należy go całkowicie wyjąć i usunąć z broni znajdującą się w niej luzem kulkę.



ŁADOWANIE

PL

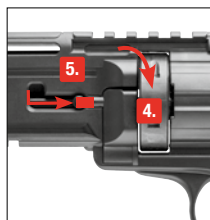
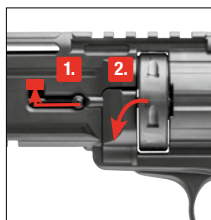
UWAGA



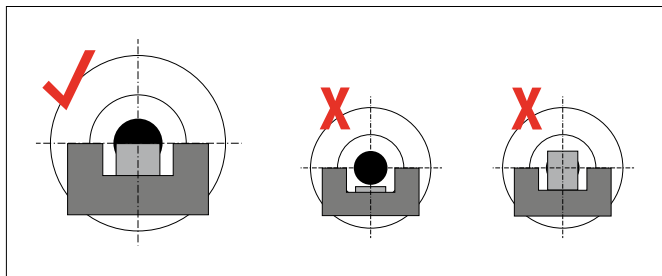
WSKAZÓWKA:

Nie należy stosować niewłaściwych lub wadliwych kulek. Proszę w żadnym wypadku nie używać następujących kulek: **1** z zadziorami, **2** z przestawionymi połówkami, **3** używanych i zabrudzonych.

W przypadku stosowania niewłaściwych pocisków gwarancja wygasa.



CELOWANIE





MOŻNA ODDAĆ STRZAŁ

PL



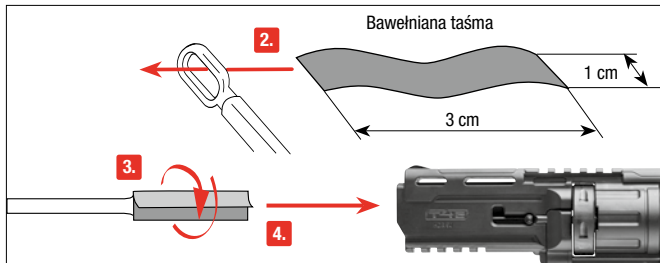
PROBLEMY

| PROBLEMY | MOŻLIWE PRZYCZYNY | | | | | | | | |
|-----------------------|--------------------|------------------------------------|---|----------------------|-------------------------|--------------|----------------------------------|--|--|
| | Broń zabezpieczona | Nabój CO ₂ nie przekuty | Gaz / nabój CO ₂ / Magazynek pusty | Zanieczyszczona lufa | Ekstremalne temperatury | Zła amunicja | Niepoprawnie załadowana amunicja | | |
| złe efekty strzelania | | | ● | ● | ● | ● | ● | | |
| broń nie strzela | ● | ● | ● | | | ● | ● | | |
| niska prędkość śrutu | | | ● | ● | ● | ● | ● | | |



! UWAGA

- Przed czyszczeniem broni należy ją odbezpieczyć.
- Nie wolno nigdy wsuwać pręta siłą do lufy, ponieważ może to spowodować uszkodzenia.
- Od czasu do czasu należy wyczyścić zewnętrzne metalowe elementy, do tego celu należy użyć szmatki, na którą należy nanieść niewielką ilość oleju do czyszczenia broni.
- Nie dodawać oleju bezpośrednio do lufy.



Proszę wziąć długi, cienki wycior długości ok. 30 cm. Proszę obwinąć zakończenie w bawełnianą szmatkę nasączoną olejem przeznaczonym do broni i oczyścić nim lufę.

CZYSZCZENIE (TYLKO DO BRONI CO₂)

Broń tylko w przypadku naboju na CO₂ należy czyścić w regularnych odstępach (ok. 250 strzałów) za pomocą naboju konserwująco-czyszczącego. Do tego polecamy naboje konserwująco-czyszczące 4.1683 firmy Walther.

Używanie naboju konserwująco-czyszczącego:

Wyjąć BBs z broni, włożyć nabój konserwująco-czyszczący i go przebić.
Odwrócić broń i wystrzelić nabój konserwująco-czyszczący.





Silahınızın doğru ve güvenli şekilde kullanımına vakıf olmanız gerekmektedir. Güvenli silah atmanın ana kuralları açısından, silah ile her türlü temasın kullanım olarak anlaşıldığını göz önünde bulundurun.

- Her silaha, sanki dolu imiş gibi muamele edin.
- Silahı doldururken daima, kazara bir atış gerçekleşmeyecek şekilde emniyete alın.
- Parmağınızı her zaman tetik koruyucusunun dışında tutun ve sadece ateşlemek için tetiğin üzerine koyun.
- Sadece, bu silahla kullanılması öngörülen mühimmatı kullanın.
- Namluyu her zaman emniyetli bir yöne tutun.
- Sadece kendi evinizde, polis tarafından izin verilen atış poligonlarında ve çit veya duvarlarla çevrili bir mülk içerisinde, merminin bu alanın dışına çıkmayacağı koşullarda atış yapılabilir. Merminin tehlike menziline hesaba katın.
- Hiçbir zaman silahı dolu olarak taşımayın. Silahı sadece atış yapmak istediğiniz zaman doldurun.
- Silahı hiçbir zaman insanların veya hayvanların üzerine doğrultmayın. Kurşunların sekmeyeceği şekilde ateş etmeye dikkat edin. Hiçbir zaman kaygan, sert yüzeylere veya su yüzeylerine ateş etmeyin.
- Atış yapmadan önce hedefin ve çevredeki alanın güven altında olduğundan emin olun.
- Silahı taşımadan önce veya başka birinden teslim aldıktan hemen sonra, dolu olup olmadığını kontrol edin.
- Tökezlemeniz veya düşmeniz halinde bile namlunun yönünü kontrol edebileceğinizden emin olun.
- Emniyet açısından atış sırasında koruyucu gözlük kullanılmalıdır.
- Silahı daima boş olarak ve emniyetli halde, mühimmattan ayrı olarak ve yetkisiz kişilerin (eğitimi ve deneyimi olmayanların) izinsiz erişemeyeceği şekilde saklayın.
- Bu silahı kullanım kılavuzu ile beraber sadece
 - bu silahın kullanımına çok iyi vakıf olan ve
 - ilgili ülkenin silah mevzuatı uyarınca gerekli yaşı doldurmuş olan kişilere verebilirsiniz.
- Silahların üzerinde yapılacak her türlü değişiklik veya tamirat sadece uzman şirketler veya silah ustası tarafından yapılmalıdır.
- Hiçbir zaman dolu bir silahı elden bırakmayın.
- Sadece boşaltılmış silahları başka kişilere verin.

TAMİR

Kusursuz çalışmayan bir silah tehlikelidir. Bir silahı kendi başınıza tamir etmeniz zordur ve yanlış monte edilmesi tehlikeli fonksiyon arızalarına neden olabilir.

Dikkat: Silahınızı sadece yetkili bir uzman satıcı/silah ustası tarafından kontrol ve tamir ettirin.



DİKKAT

Hem kendinizin hem de başkalarının emniyeti için, silah ile ilk atış denemesine kalkışmadan önce, bu kullanım kılavuzunu tam olarak ve itina ile okuyun. Bu silahları satın alan veya sahibi olan kişiler, havalı silahların kullanılması ve bulundurulması ile ilgili tüm kurallara uymakla yükümlüdürler. Bu silah üzerinde yapılacak her türlü değişiklik silah mevzuatına göre yapılan sınıflandırmanın değişmesine neden olabilir ve bu sebeple yasaktır. Üreticinin vermiş olduğu garanti bu durumda geçerliliğini derhal kaybeder.



UYARI

Bu havalı silahı herkese açık yerlerde göstermeyin, onunla kimseyi tehdit etmeyin – gerçek silahlarla karıştırılabilir ve ayrıca bir suç teşkil eder. Kesinlikle, görünümünü gerçek bir ateşli silaha daha fazla benzetmek için havalı silahın rengini ve üstündeki işaretleri değiştirmeyin. Bunu yapmak tehlikeler yaratır ve ceza gerektiren bir suç teşkil eder.


GARANTİ

Satış tarihinden sonraki bir yıl içerisinde, silahta oluşan arıza kendi hatanızdan dolayı oluşmamış ise, Umarex şirketi silahınızı ücretsiz olarak tamir eder veya karşılığında yenisini verir. Silahı yetkili bir satıcıya götürün, ona sorunu anlatın ve satış belgesini sunun.

Umarex şirketi tarafından üretilen havalı silahlar, Fizik ve Teknik ile ilgili Federal Daire'nin (PTB) ruhsatlandırma şartlarına, federal yasaya, CIP talimatlarına ve de Umarex şirketi silah tekniği konusundaki deneyimlerine dayanılarak üretilmektedir.

Bu sebeple, eğer bu silah yurt dışına ihraç edildikten sonra o ülkenin hükümlerine uymadığı tespit edilirse ve sahibi/alıcısı bundan dolayı hukuki sorunlarla ve bunların sonuçları ile karşılaşursa, şirketimiz herhangi bir sorumluluk kabul etmemektedir.

TEKNİK ÖZELLİKLER

| | 2.4757  | 2.4758 |
|-------------------------|--|---------|
| Sistem / Enerji kaynağı | CO ₂ tabancası / 12 g'lık CO ₂ kapsülü | |
| Kalibre | .50 | |
| Şarjör kapasitesi | 6 atış | |
| Enerji | 7,5 J | 11 J |
| Mermi hızı | 110 m/s | 135 m/s |
| Nişangâh | Gez ve arpacık sabit | |
| Tetik | Tek hareketli | |
| Renk | siyah | |
| Emniyet | Tetik dili emniyeti | |
| Namlu uzunluğu | 121 mm | |
| Azami tehlike bölgesi | 350 m | |
| Ağırlık | 675 g | |
| Toplam uzunluk | 250 mm | |



PARÇALARIN ADLARI

TR





CO₂ KAPSÜLÜNÜN YERLEŞTİRİLMESİ VE DEĞİŞTİRİLMESİ

TR

⚠ DİKKAT

- Sadece 12 g'lık CO₂ kapsülleri kullanın.
- Silahı saklamadan önce CO₂ kapsülünü çıkarın!
- CO₂ kapsülünü çıkarırken biraz CO₂ sızabilir.

Ellerinizi silahtan çıkan CO₂ gazıyla temas etmemesine dikkat edin. Elinizle temas halinde deride donmalar oluşabilir. CO₂ kapsülünü aşırı sıcak koşullara maruz bırakmayın ve bu kapları 54 °C'den daha sıcak ortamlarda saklamayın. CO₂ kapsülü üzerinde yer alan, CO₂ kapsülünün kullanımı ve saklanmasıyla ilgili basılı üretici uyarı ve güvenlik bilgilerine daima uyun.



1. Vidayı döndürerek çıkarın.



2. CO₂ kapsülünü şekildeki gibi yerleştirin.



3. Vidayı döndürerek takın.



5. Pim, CO₂ kapsülünün delinip delinmediğini gösterir.



POWDERBALL (BOYA MERMİSİ) KULLANIMI İLE İLGİLİ BİLGİLER

TR

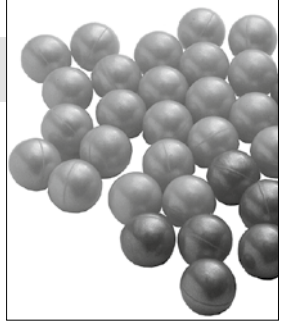


DİKKAT

Powderball boya mermilerinden en iyi şekilde yararlanabilmemiz için aşağıdaki güvenlik ve kullanım bilgilerini dikkate alınız.

BİR POWDERBALL MERMİSİ NEDİR?

Powderball mermileri bir işaretleyici ile atılır. İşaretleyici, CO₂ ile çalışan bir havalı silahtır. İşaretleme 0.50 kalibreli (=12,7 mm) powderball'ler (boya mermisi) ile gerçekleşir. Bu mermiler, beyaz tebeşirle doldurulmuş plastik bir kovandan oluşur. Bu sayede boya mermisi biyolojik olarak tamamen indirgenebilir. Merminin bir engele çarptığında patlar ve beyaz bir leke bırakır.



POWDERBALL MERMİLERİNİN DEPOLANMASI

Powderball mermileri depolama ve taşıma konusunda biraz hassastırlar. Ancak klasik paintball mermilerinden çok daha dayanıklıdırlar.

Powderball mermilerini şu şekilde depolayınız:

- Karanlık ve kuru bir yerde orijinal ambalajı içerisinde
- 10 ile 25 °C arası sıcaklıkta
- Silahın şarjörü içinde bırakmayın!

GÜVENLİK BİLGİLERİ

- Çocukların erişemeyeceği bir yerde saklayınız
- Sadece 18 yaşından büyük kişiler tarafından, merminin dışına çıkamayacağı etrafı çevrili özel mülkiyet alanları içerisinde kullanılabilir.
- Daima işaretleyici silahtan ve itici gazdan ayrı taşıyınız.
- "Gotcha" ("yakalamaca") oyununda yakl. 350 m çapındaki tehlike alanı içerisinde bulunan tüm katılımcılar koruyucu maske takmak zorundadır.
- Patlayan powderball mermileriyle vücut teması halinde: fırçalayın, gerekiyorsa sabun ve suyla yıkayın.
- Patlayan powderball mermisi tozlarının gözle teması halinde: Gözleri yakl. 15 dakika süreyle duru suyla yıkayın ve gerektiğinde bir hekime başvurun

UYARI

- Powderball mermileri yanlış muamele halinde kolayca kırılabilir. Bu nedenle şarjörü dikkatli bir şekilde doldurun. Silahın içine yerleştirirken şarjörün yerine oturmasına dikkat edin. Yerine tam oturmazsa şarjörü çıkarın ve serbest mermiyi silahtan dışarıya çıkarın.



ŞARJÖRÜN DOLDURULMASI

TR

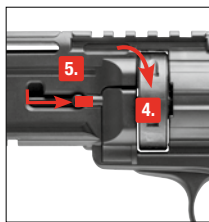
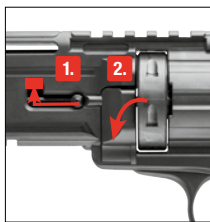
⚠ DİKKAT



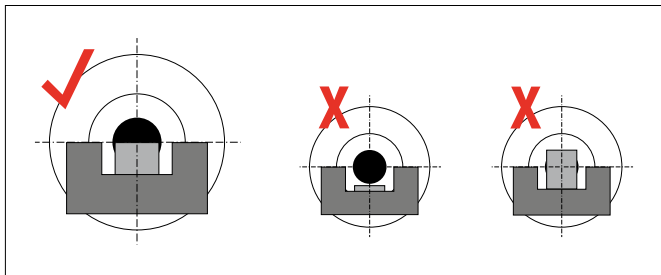
UYARI:

Sadece kusursuz mermi kullanın: Kesinlikle şu tür mermiler kullanmayın: ① çapaklı, ② yansı ofsetli, ③ kullanılmış, kirl.

Uygun olmayan mühimmat kullanılması halinde garanti geçersiz hale gelir.



NIŞANGÂH





ATIŞ YAPMAK

TR



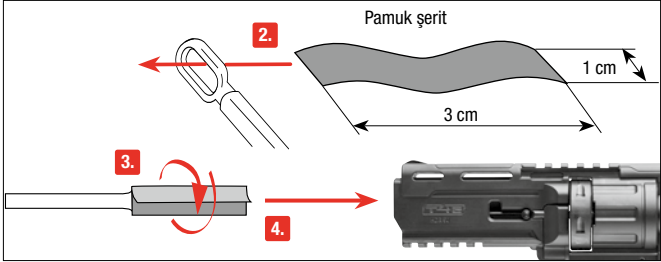
PROBLEM ÇÖZÜMLERİ

| PROBLEMLER | OLASI NEDENLER | | | | | | | | |
|-----------------------|-----------------|------------------------------------|--|-------------|-------------------|-----------------|-----------------------------|--|--|
| | Silah emniyette | CO ₂ kapsülü delinmemiş | Gaz / CO ₂ kapsülü / şarjör boş | Namlu kirlî | Aşırı sıcak/soğuk | Yanlış mühimmat | Mühimmat yanlış doldurulmuş | | |
| Kötü atış performansı | | | ● | ● | ● | ● | ● | | |
| Silah ateş almıyor | ● | ● | ● | | | ● | ● | | |
| Merminin hızı düşük | | | ● | ● | ● | ● | ● | | |



⚠ DİKKAT

- Silahı temizlemeden önce silahı boşaltın.
- Çubuğu hiçbir zaman namlunun içine zorla itmeyin, aksi halde hasar oluşabilir.
- Zaman zaman dıştaki metal parçaları temizleyin. Bunun için, üzerine biraz silah yağıyla nemlendirdiğiniz bir bez kullanın.
- Hiçbir zaman doğrudan namlunun içine silah yağı dökmeyin.



Yakl. 30 cm uzunluğunda, ince bir çubuk kullanın. Ucuna bir parça pamuklu bez sarın, bezi biraz silah yağıyla ıslatın ve onunla namlunun içini temizleyin.

BAKIM (SADECE CO₂ SİLAHLARI İÇİN)

Silahınıza düzenli aralıklarla (yakl. 250 atışta bir) bir bakım kapsülü kullanarak bakım yapın. Walther 4.1683 bakım kapsülleri kullanmanızı tavsiye ederiz.

Bakım kapsülünün kullanımı:

BB'leri silahtan çıkarın. Bakım kapsülünü yerleştirin ve delin. Silahı baş aşağı çevirin ve bakım kapsülü boşalana kadar atışlar yapın.





2.4757



2.4758



UMAREX

UMAREX GmbH & Co. KG

Donnerfeld 2

59757 Arnsberg | Germany

Phone: +49 29 32 / 638-01

Fax: +49 29 32 / 638-222

verkauf@umarex.de | sales@umarex.de

www.umarex.com

We reserve the right to make color and design changes and technical improvements. No responsibility is accepted for printing errors or incorrect information.

Änderungen in Farbe und Design, sowie technische Verbesserungen, Druckfehler und Irrtum vorbehalten. Alle Angaben ohne Gewähr.

Sauf modifications de la couleur et du design ainsi que des améliorations techniques, erreurs d'impression et erreur. Toutes les données sont fournies sans garantie.

Salvo modificaciones de color y de diseño así como mejoramientos técnicos, erratas y error. Todos los datos sin garantía.

© UMAREX GmbH & Co. KG