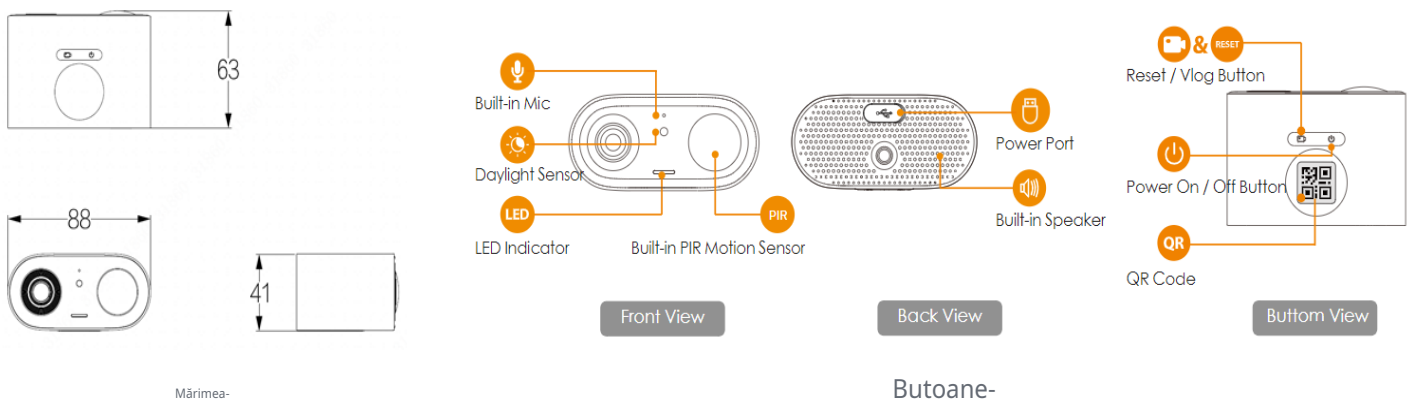


Manual-de-utilizare-pentru-Cell-Go-

1.Ghid de inițiere rapidă-

1.1 Dimensiune,-butoane-și-indicator-



1. Resetare/Vlog-Buton-

- Faceți clic scurt:-Intrați/Ieșiți-Modul-Vlog,-porniți-înregistrarea-video-continuă.-
- Apăsăți și apăsați butonul Vlog/Resetare timp de 10 secunde: -Veți-auzi-vocea-prompt-„Beep”,-înseamnă-resetarea-cu-succes.-

2. Buton de pornire/oprire-

- Pornire/oprire:-apăsăți-și-țin apăsat-până când-aude-voce-a-voce,-luminile-LED-verzi-aprinse/oprite-
- Pornire/oprire-mod-AP:-dublu-clic,-lumini-roșii-și-albastre-bliț-alternativ/oprit-

3. Indicator-Lumină-și-Stare-Dispozitiv-

Indicator-luminos-	Starea dispozitivului-
intermitent-albastru-	incarcare-
solid-albastru-	Incarcat complet-
verde intermitent-	Gata-de-configurare-
verde solid-	Pornirea-sau-funcționarea-corectă-
Intermitent-roșu-	Deconectat-de-router-
roșu solid-	Defecțiune-
Alternant-roșu-albastru-	În-mod-VLOG-/-Hotspot-activat-
Alternant-roșu-și-verde-	Actualizare-firmware-



Indicator-luminos-în-verde-solid-

1.2 Cum se adaugă și se instalează un dispozitiv

1.2.1 Adaugă un dispozitiv-

Tutorial-Video-pentru-Adăugare-

1. Vă rugăm-NU-închideți-aplicația-când-adăugați-dispozitivul,-poate-cauca-Eșecarea-a-configuratie.-

2. Ce-de-făcut-dacă-adăugarea-eșuează?- [Tutorial-pentru-resetare-](#)

1.2.2 Instalați-un-dispozitiv-

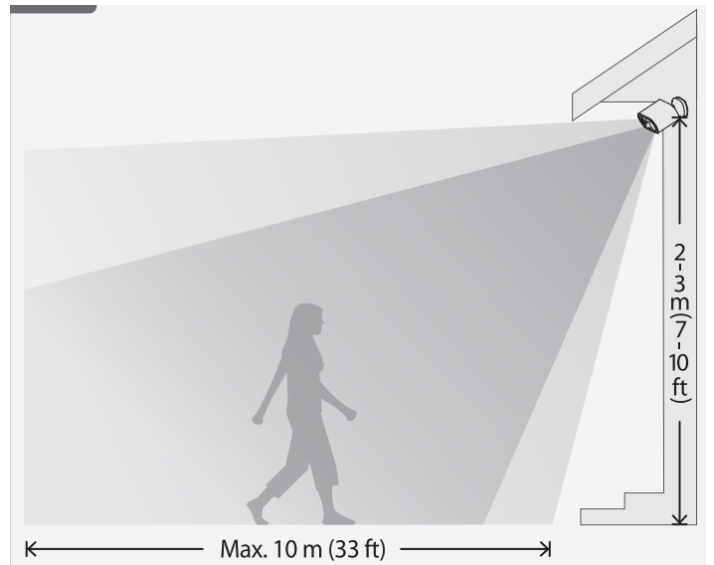
Tutorial-Video-pentru-instalare-

1.2.2.1 Poziția de instalare-

Înălțime de instalare: -2-3-m--(7-10ft)-

Distanța de monitorizare: -<10m-(<33ft)-

Unghiul-instalare:-unghiul-dintre-camera-si-peretele-vertical-este-intre-30°~60°-

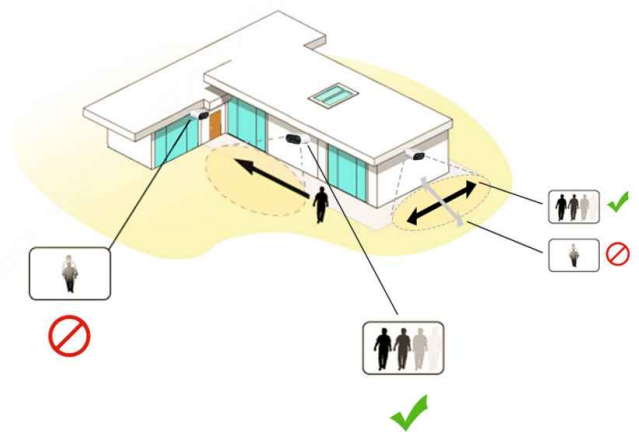


Camera-Instalarea-Precauții-

Pentru-a-asigura-camere-performanțe-mai-mai bine,-vă rog...-

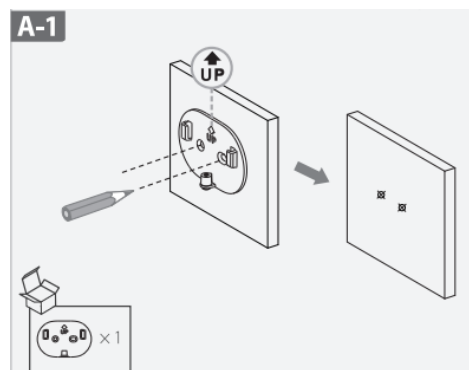
- 1.Evitați să îndreptați aparatul foto spre orice sursă de căldură, cum ar fi evacuarea automobilelor și altele.
- 2.Evitați să instalați în apropierea aparatelor de aer condiționat.
- 3.Evitați să îndreptați camera către oglindă.-
- 4.Evitați să îndreptați aparatul foto spre pereți sau pe gazon.-
- 5.Evitați instalarea a camera verticală-(partea inferioară a camera-nu-ar trebui să fie perpendicular pe sol).--

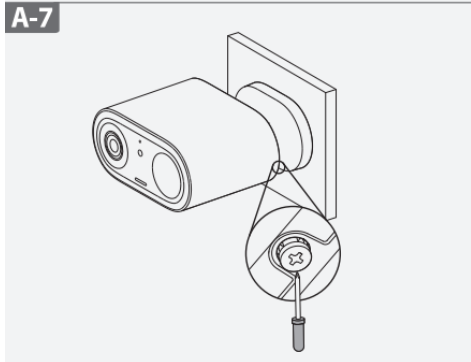
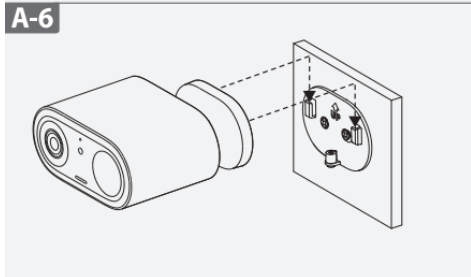
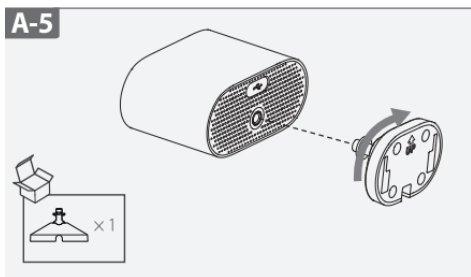
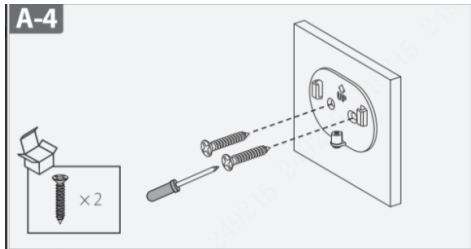
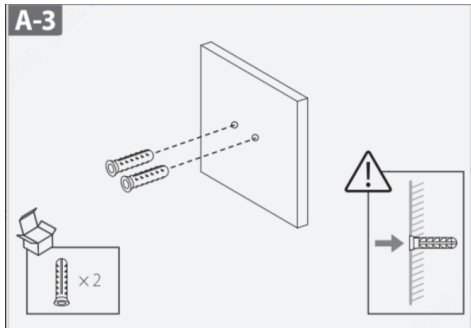
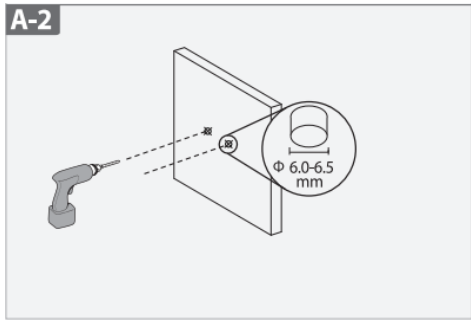
.....*Puteți referi-la imaginea din dreapta.-



1.2.2.2 Metoda de instalare

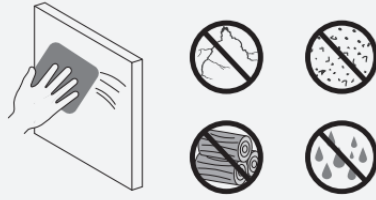
Metoda-A-(Instalare cu perforare)-



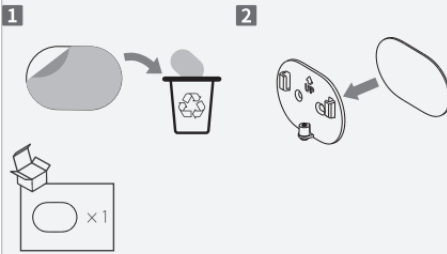


Metoda-B-(Lipire-Instalare)-

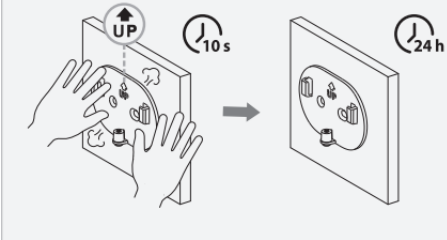
B-1



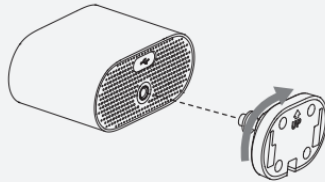
B-2



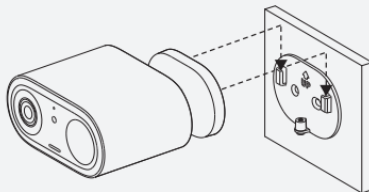
B-3



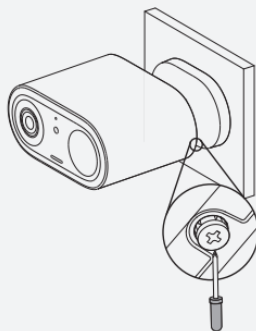
B-4



B-5

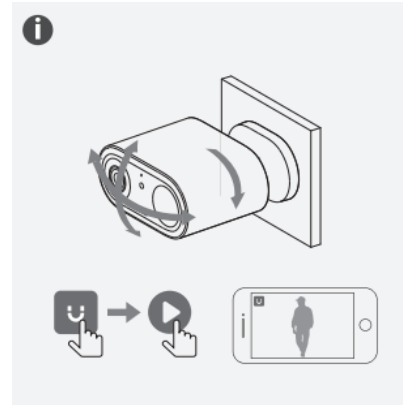
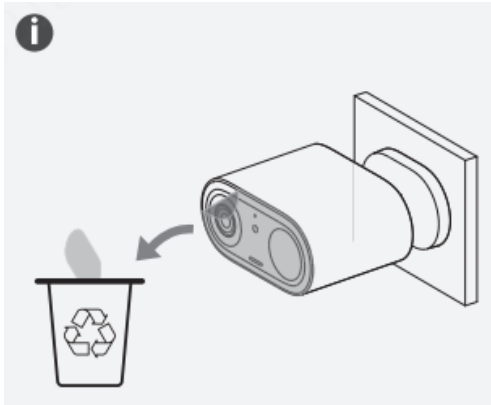


B-6



1. După instalare, rupeți folia de protecție frontală

2. După ce instalarea s-a terminat, reglați unghiul camerei pentru a se asigura că persoana apare „vertical” pe ecran, ceea va ajuta îmbunătățirea acurateții detecției. Oamenii care se mișcă în stânga și dreapta în ecran au mai probabil să declanșeze evenimente de alarmă decât cei cu fața sau îndreptate în depărtare de cameră -



2. Cum se utilizează

2.1 Pagina principală

1. Mod nu deranja (AKA, mod DND)

2. Card produs

A. Personalizat Nume

b. Starea stocare local

c. Puterea semnalului Wi-Fi

d. Durata de viață a bateriei

e. Imou Protect

f. Comutare pentru mod confidențialitate

g. Miniaturi de alarmă recent

h. Mai mult

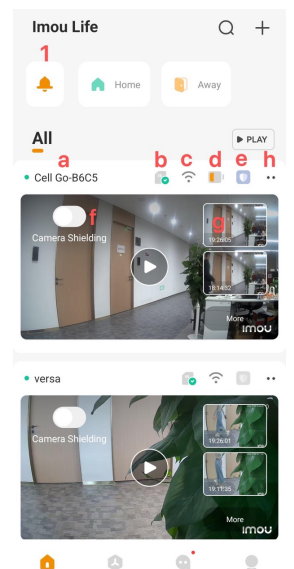
i. Alarmă Informații

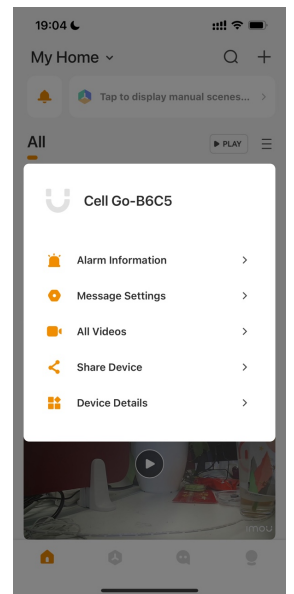
ii. Notificare Setări (-Message-Setting)

iii. Toate Video-urile (Înregistrări)

iv. Partajare dispozitiv

v. Dispozitiv Detalii





2.2 Live-View-Pagina-

2.2.1 Vizualizare live-

A. Acțiune-

b. Dispozitiv-Detalii-

c. Comutator de sunet pentru vizualizare live

d. Comutare-înregistrare-de-vizualizare live:--

e. Comutator-microfon:-Când-este-pornit,-poți-vorbi-în două sensuri-

Sfaturi:-În timpul convorbirii în două sensuri, apare o pictogramă-microfon-plutitor-pentru simularea-diferite-sunete.-

f. Captură-de-ecran:-Puteți-găsi-și-descărca-capturi-de-ecran-în-Fișiere-locale-

g. Rezoluție:-2K,-1080P,-480P-

h. Previzualizare-pagina-

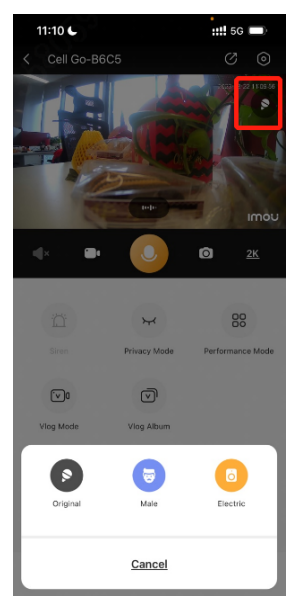
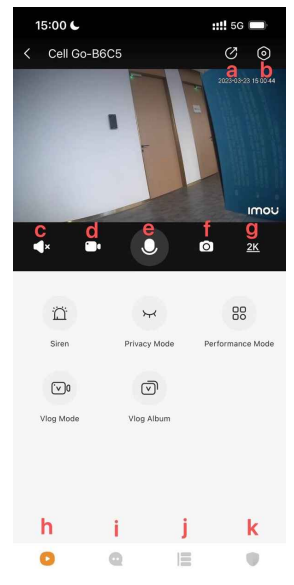
i. Inbox-page:-View-alarm-messages-

j. Pagina-video:-Vizualizare-videoclipuri-istorice-

i. Pagina-de-înregistrare-are-de-stocare-n-cloud-și-calea-de-stocare-card-

ii. Numai-stocarea-cloud-înregistrează-evenimentele-și-vizionarea-video-complet-poate fi găsite-în-stocarea-cardului.-

k. Imou-Protect-



2.2.2 Control-

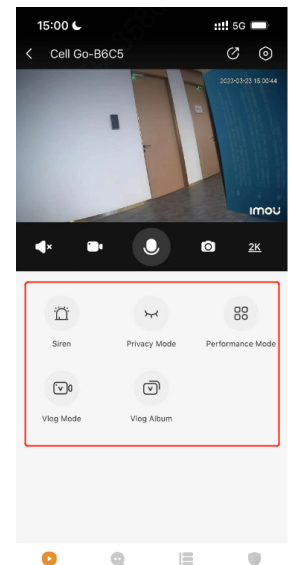
A.Sirena:-porniți/opriți-sirena-manual-

b.Mod-confidențialitate:-Activați/dezactivați-modul-confidențialitate-

c.Mod-performanță:-moduri-de-lucrare,-inclusiv:-mod-obișnuit,-mod-înaltă-performanță,-mod-economisire-energie,-mod-înregistrare-continuuă,-mod-personalizat,-mod-vlog-

d.Mod-Vlog:-Pornire/Oprire-Mod-Vlog-

e.Vlog-Album:-Puteti-viziona-vlog-ul-înregistrat-aici.-



2.3 Pagina-detalii-dispozitiv-

Pagina-de-detalii-dispozitiv-a-Cell-Go-conține-un-total-de-8-module:-

1.Vizualizați-informațiile-de-bază-dispozitiv:-Vizualizați-numele-dispozitivului,-numărul-de-serie,-eticheta-dispozitivului-(cod-QR-),-versiunea-firmware-și-alte-informații-de-bază;-modificați-numele-dispozitiv-și-parola-dispozitiv;-feedback-ul-utilizatorului.-

2.Informații-mediu-dispozitiv:-nivelul-bateriei,-puterea-semnalului-Wi-Fi-

3.Previzualizare-dispozitiv:-Captură-și-personalizare-automată-

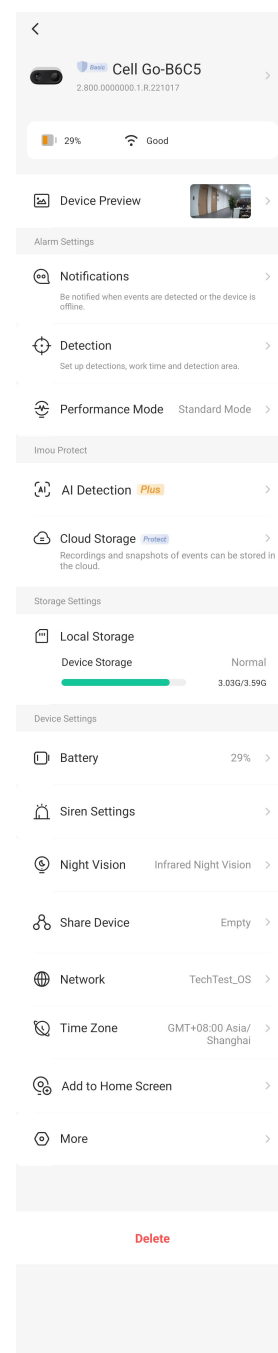
4.Setări-de-alarmă:-Setați-notificări-alarme-(push),-parametri-detecrie-(tip,-sensibilitate,-regiune,-perioada-de-timp,-etc.),-mod-de-funcționare-

5.Imou-Protect:-Serviciul-cu-valoare-adăugată,-funcțiile-corespunzătoare-pot-fi-utilizate-după-deschidere-(vezi-Imou-Protect-introducere-pentru-detalii)-

6.Setări-stocare:-Setați-stocare-locală.-Cell-Go-vine-cu-4-GB-eMMCstorage.-

7.Setări-dispozitiv:-Mod-confidențialitate,-Nivel-baterie,-Setări-sirenă,-Viziune-noapte,-Partajare-dispozitiv,-Rețea,-Fus-orar,-Adăugați-la-ecranul-de-acasă,-Mai-multe(-Indicator-Lumină,-Dispozitiv-Beep,-Dispozitiv-Colectare-Audio,-HDR,-TLS-Criptare,-Format-date,-Repornire-Dispozitiv)--

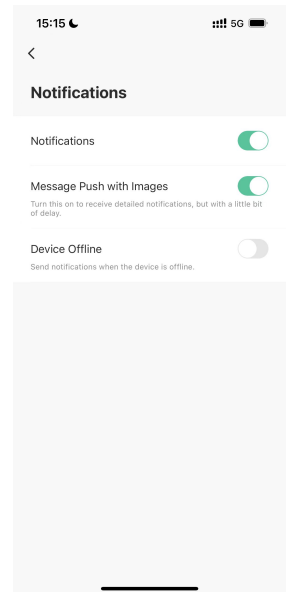
8.Șterge-



2.3.1 Alarmă-Setări

2.3.1.1 Notificări-

- 1.Comutare pentru-notificări;-nu-mai-primiți-mesaje-de-alarma-de-acest-dispozitiv-după-a-fost-oprit-și-este-pornit-în-mod-implicit.-
- 2.Mesaj-Push-cu-Imagini:-Când-este-activat,-mesajul-push-va-fi-însoțit-de-fotografiile,-care-este-activat-în-mod-implicit.-
- 3.Dispozitiv-offline:-Când-pornit,-dispozitivul-va-fi-împins-când-este-offline,-și-este-oprit-în-mod-implicit.-



2.3.1.2 Detectare-

1. Comutator-detectie:-După pornire,-detectia-este-pornită-

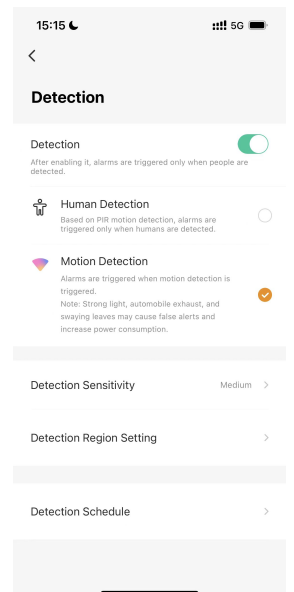
A. Detectare-umană:-Filtrare-avansată-humanoid-bazată-pe-detectia-PIR,-doar-când-se-declanșează-evenimente-humanoid,-evenimente-alarma-și-videoclipuri-vor-fi-generate.-

b. Detectie-mișcare-(-detectie-PIR):-detectorul-recepționează-și-detectă-pasiv-radiația-infraroșie-din-mediul.-Modificările-radiația-infraroșie-pot-declanșa-o-alarma-(-Prin urmare,-expunerea-la-lumină-luminoasă,-evacuarea-mașinii,-tremuraturul-frunzelor-poate-toate-afecta-acuratețea-detectiei-evenimentului-și-consumează-autonomia-bateriei-inutil)-.

2. Sensibilitatea-detectie:-poate-seta-distanța-aproape,-medie-și-departe-

3. Regiunea-detectie:-Partea-portocalie-este-regiunea-detectie-

4. Program-detectie:-Setați-timpul-detectiei-cu-perioada-de-timp.-



2.3.1.3 Performanță-Mod

Reglați-durata-înregistrării-și-(de două ori)-intervalul-detectie-în funcție de solicitările-utilizatorului.-

Există șase moduri:-Standard,-Performanță-înaltă,-Ultra-putere,-Continuu -Înregistrare,-Personalizat,-și-Vlog.-

1. Mod standard-

A. Durata-video-până la 8 secunde

b. Intervalul-de-detectie-este-60s,-și-intervalul-între-două-evenimente-este-60-secunde-

2. Modul de economisire a energiei-

A. Numai-privizualizare,-no-notificare-și-înregistrare-fără-mesaj-

3.Mod personalizat-

A.Puteți-seta-durata-înregistrării-și-intervalul-de-deteecție singur.-

4.modul-înregistrare-continuu-

A.Este-recomandat-a-conectare.-

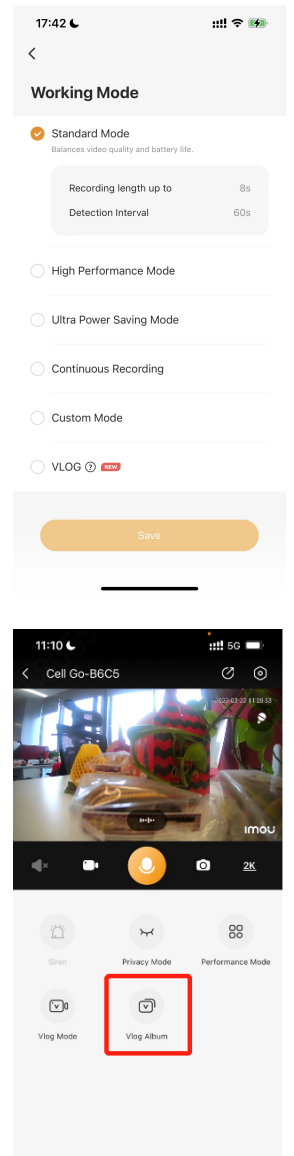
5.Vlog-mod-

A.Cum se activează/dezactivează modul Vlog?

- Faceți clic pe-butonul-Vlog/Resetare-pentru-a-intra-modul-Vlog,-și-dispozitivul-începe-înregistrarea-continuu.-În acest moment,-indicatorul-luminos clipește-alternativ-roșu-și-albastru ;-faceți-faceți-din nou-pe-acest-buton-pentru-ieși din modul-Vlog.-Vă rugăm-completați-adăugarea-rețeaua-de-distribuție-Wi-Fi-a-dispozitivului-înainte-de-utilizare-butonul-Vlog-pentru-primul- -timp.-
- Activați/dezactivați-modul-vlog-pe-pagina-de-previzualizare-

b.Cum să descărcați o înregistrare Vlog?

- În-interfața-de-previzualizare,-selecțați-[Vlog-Album]---Selecțați-Video---Descărcare.-Editați-sau-partajați-videoclipuri-în-[Me]---[Local-Fișiere]-



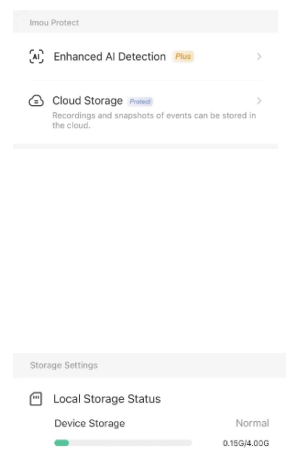
2.3.2AI-Detection/Cloud-Storage-(Imou-Protect)-

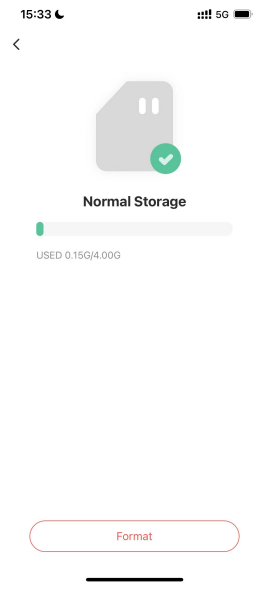
1.AI-Detection:-Plus-Pachet-Characteristici-

2.Cloud-Storage:-Pachet-Plus,-funcția-pachet-de bază,-status-switch-ului-determină-staturea-funcției-de-încărcare-stocare-cloud,-care-este-activată-implicit-după- deschidere-

2.3.3Stocare-Setari-

- Starea-de-stocare-locală:-Verificați-spațiul-rămas-de-stocare-internă-(capacitatea-cardului-de-memorie-încorporată-este-4GB)-
- Format:-cardul-de-memorie-încorporat-
- Timp de stocare:-depinde-de-rata-de-cod-real,-6-15h-empiric.-



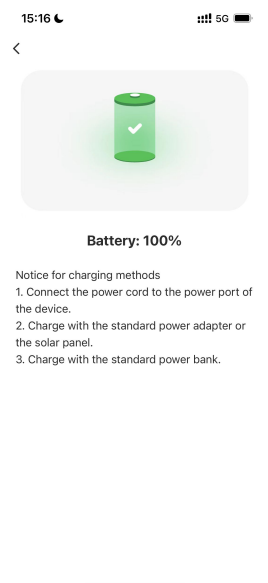


2.3.4 Dispozitiv-Setări-

2.3.4.1 Nivelul bateriei-

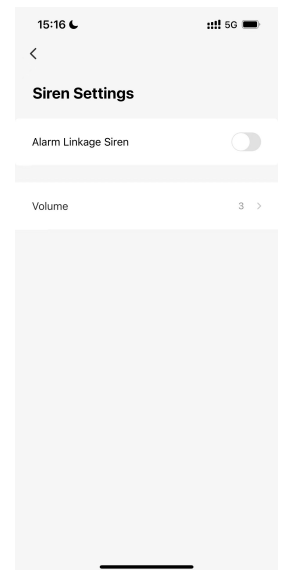
Despre-metoda-de-încărcare:-

- A. Conectați-cablul-de-încărcare-la-portul-de-încărcare-dispozitiv-(interfață-Micro-USB,-putere-5V2A)-
- b. Imou-panouri-solare-oficiale-potrivite
- c. Adopta-bank-de-alimentare-(5V2A)-sursa-de-alimentare-



2.3.4.2 Sirena-Setari-

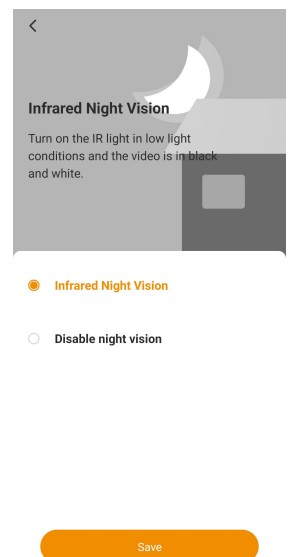
- 1. Sirena-de-conectare-alarme:-Când-dispozitivul-detectă-o-inspecție-dinamică,-sirena-sună-(Mai mult-de-80dB-în-a lungul-jumătate-un-metru).-
- 2. Alarmă-setare-volum:-5-reglare-trepte,-1-minim,-5-maxim-



2.3.4.3 Vedere nocturnă--

Cell-Go-este-echipată-cu-lumini-infraroșu-și-oferă-mod-noapte-infraroșu:-

- 1.După-pornire,-când-luminozitatea-ambientală-este-insuficientă,-va-fi-iluminată-de-lampa-infraroșu,-care-va-crește-consumul-de-putere;-
- 2.După închidere,-nu-aprindeți-lumina-infraroșu,-poate-conduce-la-luminozitate-scăzută-imaginea-mediului-nu-este-clară.-



2.3.4.4 Rețea-

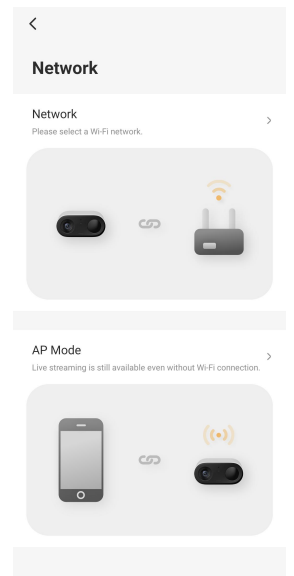
1.Rețea-(Wi-Fi)-

Reconfigurați-informațiile-Wi-Fi-în-cameră.-

2.AP-Mode-

Dispozitiv-asistență-mod-hotspot-Wi-Fi.-Dacă-nu-există-o-rețea-externă,-puteți-conecta-direct-camera-la-telefonul-mobil,-vizualizare-live-și-redare-în-timp-real.-

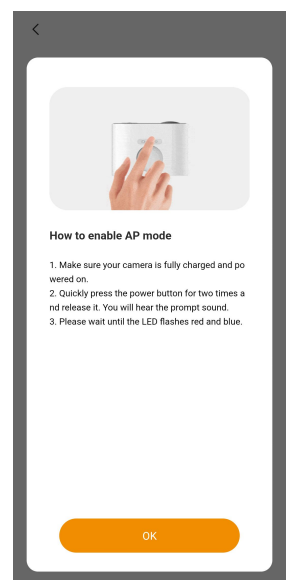
- 1.Introduceți-în-configurarea-rețelei,-selectați-fără-rețea-conexiune-directă



2. Pentru a activa modul AP:

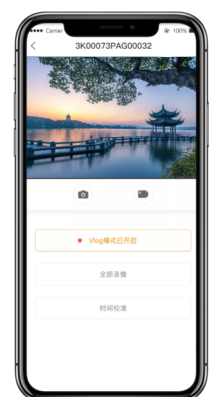
- A. Asigurați-vă că camera dvs. este complet încărcată și pornită.-
- b. Apăsați rapid butonul de pornire de 2 ori și eliberați-l. Veți auzi sunetul prompt.
- c. Așteptați până indicatorul LED intermitent roșu și albastru.-

Notă:-când-Wi-Fi-ul-indisponibil-sau-instabil,-puteți-conecta-telefonul-la-dispozitiv-hotspot-pentru-streaming-și-verificarea-înregistrări locale,-dar-camera dvs. -va-fi-deconectat-de-la-Wi-Fi.-



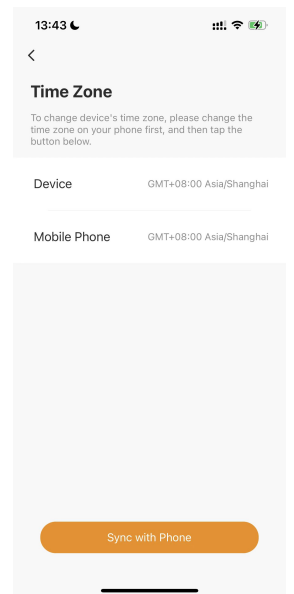
3. După activarea modului Vlog, camera va înregistra video continuu în modul Vlog.-

Notă:-Când-l-utilizați-pentru-prima-oara,-calibrați-tim-întâi-



2.3.4.6 Fus orar-

Dacă doriți să modificați fusul orar actual, trebuie să modificați întâi fusul orar telefonului și apoi faceți clic „Sincronizați cu telefonul”- a sincroniza.-

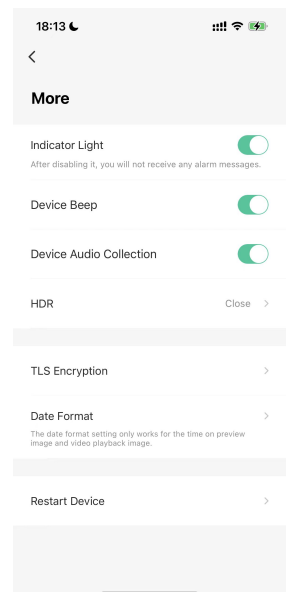


2.3.4.7 Mai mult-

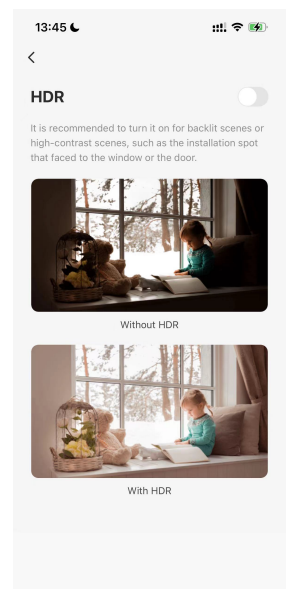
1. Indicator-luminos:-Comutator-pentru-indicator-dispozitiv-

2. Device-Beep:-Comutați-pentru-ton-dispozitiv-

3. Device-Audio-Colection:-Comutare-pentru-dispozitiv-captura-audio-



4. HDR:-Este-recomandat-să-se-deschidă-într-o scenă-iluminată-din spate-cu-contras-puternic-ambele-părături-ale-ecranului;-de-exemplu,-când-dispozitivul-este -instalat-în interior-și-face-o-o-ușă-sau-fereastră-luminoasă,-dinamica-lată-este-închisă-implicit.-

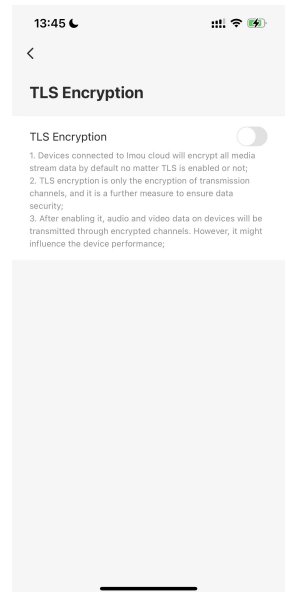


5. TLS-Criptare-

A. Dispozitivele implicate în norul de muzică orange vor cripta toate datele mediastream în mod implicit, indiferent dacă TLS este activat sau nu.

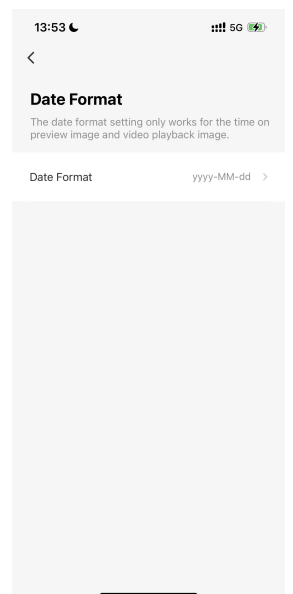
b. Criptarea TLS este doar criptarea canalului de transmisie, asigurarea în continuare securitatea datelor.

c. Când sunt activate, datele media audio și video vor fi transmise prin canale criptate, ceea ce poate afecta performanța dispozitivului.



6. Formatul datei-

Numai format date pentru ora pe ecranul de previzualizare și redare-



3. Poate vrei să întrebi

1. La ce ar ar trebui să acord atenție când îl utilizez pentru prima oară?

A. După ce dispozitivul este scos din cutie, încărcați-l complet înainte de a-l folosi pentru prima dată (indicatorul luminos clipește cu albastru pentru a indica „încărcare”, și „lung-albastru” indică că este încărcat complet).

b. Verificați actualizările firmware-ului: -Experiență optimizată și remedieri defecțiuni.-

c. Verificare accesorii:-

- Aparat foto-
- Montare-Șablon-
- Ghid de inițiere rapidă-
- Cablu de alimentare-

- Bandă-
- Suport de fixare-
- Șurub de expansiune (-x3)--
- Accesoriu magnetic-

2.Cum-se-configurați-o-Cell-Go?-

Vedeți [1.2-Cum-se-adăugați-și-instalați-un-dispozitiv-pentru-detalii.-](#)

3.Ce-de-făcut-când-suferiți-eșecul-conexiunii?--

A.Împerecherea-bluetooth-eșuată-

i.Asigură-te-că-ai-pornit-Bluetooth-ul-telefonului-dvs.-

ii.Asigurați-vă-că-indicatorul-LED-se-luminează-încet-verde-înainte-de-configurare.-

iii.După-mai-multe-încercări-și-nu-funcționează, vă-rugăm-să-apăsați-și-să-țineți-apăsată-tasta-Vlog-timp-de-10-secunde-pentru-a-reseta-(indicatorul-va-fi-verde-intermitent-după-resetare).-După-resetare-cu-succes,-scanați-codul-și-conectați-din-nou.-

iv.Asigurați-vă-că-ați-introdus-numărul-de-serie-corect-al-dispozitivului-dacă-alegeți-să-îl-adăugați-manual.

b.Nu-a-reușit-la-conectarea-la-platforma-cloud

i.Lumină-verde-intermitentă-înseamnă-dispozitivul-nu-a-reușit-la-conexiunea-la-router-

- Verificați-dacă-parola-routerului-este-introdusă-corect.-
- Verificați-dacă-dispozitivul-este-conectat-la-un-Wi-Fi-2,4GHz.-

ii.Undă-verde-fixat-înseamnă-dispozitiv-eșuat-să-se-conecteze-la-platforma-cloud-

- Verificați-dacă-rețeaua-dvs.-Wi-Fi-funcționează-corect.-
- Activați-hotspot-ul-personal-al-alt-telefon-pentru-înlocuirea-voastră-Wi-Fi-temporar.-
-Detalii---Rețea).-

4.Cum-să-resetați-Celula-Go?

Apăsați-și-apăsați-butonul-Vlog/Resetare-timp-de-10-secunde-și-veți-auzi-sunetul-prompt-„Beep”,-ceea-ce-înseamnă-că-resetarea-cu-succes.

5.Pot-viziona-sau-redare-în-direct?-

Limitare-de-1-minut-pentru-Vizualizare-Live;-Limitare-de-3-minute-pentru-redare.--

6.Cum-să-trezești-camera?--

A.Vizualizare-live-a-camera-

b.Apăsați-butoanele-fizice-a-a-camera-

c.Trezit-automat-prin-mișcări.--

7. De ce nu există sunet în înregistrare?

Vă rugăm verificați dacă butonul de colecție audio-dispozitiv-a fost pornit.--

8. Ce de făcut când mișcările sunt ratate des?

A. Asigurați-vă că distanța de detectare nu depășește 10 metri.

b. Creșteți sensibilitatea detecției la un nivel mai înalt.-

c. Opriti detectarea umană și activați detectarea mișcării pentru o precizie mai mare

9. Ce de făcut când există frecvente false alarme?--

A. Deoarece este detecție PIR-pentru camere-cu baterie,-vă rugăm încercați să instalați camera evitând lumina directă a soarelui,-eșapament-mașină,-surse-spontane-de căldură-precum-aer-condiționat -unități,-orificii de aerisire,-și routere-cu semnale-puternice.--

b. Scăderea sensibilitate-deteție.--

10. Ce ar fi dacă există pictograme lacăt-pe înregistrări?--

A. Pierderea severă de pachete de rețea-ar-ar putea provoca fenomenul.-Vă rugăm verificați statul-Wi-Fi-în detaliile dispozitivului.-

b. Încercați să reactivați comutatorul de decodare în cloud.-

11. De ce înregistrările au doar 8 secunde?--

A. Verificați dacă planul de probă gratuită-Imou-Protect-(pentru-stocare-în-cloud)-a fost activat. .-Puteți verifica întregul eveniment-în înregistrările card-SD.-

b. Verificați dacă se află în modul standard. În acest mod, fiecare eveniment poate fi înregistrat timp de până la 8 secunde, cu un interval de 60 de secunde. -secunde-între-fiecare-eveniment.-De exemplu,-după-ce-cineva-trece-în-fața-camera-pentru-prima-oara,-dacă-și-apar-oameni- din nou în-60-secunde,-alarma-nu-va-fi-declanșată;-și-timpul-maxim-de-înregistrare-pentru-fiecare-înregistrare-este-8-secunde.-

12. De ce este lumina LED stinsă când există mișcare în fața-a camerei?

A. Evenimentul nu va fi declanșat din nou în intervalul de detecție.

b. Comutatorul indicator-luminos-nu-este-pornit.-

13. Ce este Modul confidențialitate?-Cum-l activați?-

Pentru a-activa/dezactiva-modul-confidențialitate:-Introduceți-Detaliile-Dispozitiv,-porniți/dezactivați-Modul-confidențialitate.-

14. Cât de timp poate fie utilizat spațiul de stocare-4GB?

În funcție de utilizarea reală a camerei, aceasta va dura mai mult de 6 ore, în funcție de experiență, până la 15 ore.

15. Cum să ștergeți fișierele din cardul de memorie?--

A. Formatați cardul pentru a le șterge pe toate.-

b. Înregistrările vechi vor fi suprascrise automat când cardul SD este plin.-

16. Înregistrările istoric se terge după este ștergerea cameră foto-video?--

Nu, nu se va. Se va întâmpla doar când cardul de memorie este formatat.-

17. De ce bateria cade repede?--

A. Depinde de modul de utilizare al aparatului foto. În principal pentru că cea PIR este declanșată foarte des. Și de asemenea, vizualizarea de lungă durată, înregistrarea ecran aparatul de fotografie, vorbitul în două căi ar afecta.--

b. Date laborator: -15,2 ore de înregistrare proactivă (54720s), -11,7 ore de interfon (42120s), -15,2 ore de vizualizare proactivă (54720s), și -8,8 ore de vizualizare proactivă cu lumină infraroșie aprinsă (31680s).-

18. De ce bateria nu este încărcată?--

A. Încercați să înlocuiți adaptorul și cablul de alimentare.

b. Verificați dacă adaptorul îndeplinește standardul: 5V2A (nu utilizați un cablu de date trei în unu sau un port de ieșire USB de calculator pentru pornirea camerei)-