

©2021 Hangzhou Hikvision Digital Technology Co., Ltd. Toate drepturile rezervate.

Despre acest manual

Manualul include instrucțiuni pentru utilizarea și gestionarea produsului. Imaginile, diagramele, imaginile și toate celelalte informații de mai jos sunt doar pentru descriere și explicație. Informațiile conținute în Manual pot fi modificate, fără notificare, din cauza actualizărilor de firmware sau din alte motive. Vă rugăm să găsiți cea mai recentă versiune a acestui manual pe site-ul web Hikvision (<https://www.hikvision.com/>).

Vă rugăm să utilizați acest manual cu îndrumarea și asistența profesioniștilor instruiți în sprijinirea Produsului.

HIKVISION și alte mărci comerciale și logo-uri Hikvision sunt proprietățile Hikvision în diferite jurisdicții. Alte mărci comerciale și logo-uri menționate sunt proprietățile deținătorilor respectivi.

Disclaimer

ÎN MĂSURA MAXIME PERMISĂ DE LEGEA APLICABĂ, ACEST MANUAL ȘI PRODUSUL DESCRIS, CU HARDWARE-UL, SOFTWARE-UL ȘI FIRMWARE-UL SUNT FURNIZATE „CA ATIE” ȘI „CU TOATE DEFECTELE ȘI ERORILE”. HIKVISION OFERĂ ACUM GARANȚII, EXPRESE SAU IMPLICITE, INCLUSIV, FĂRĂ LIMITĂRI, VANTABILITATE, CALITATE SATISFĂCĂTORĂ SAU ADECVENȚĂ PENTRU UN ANUMIT SCOP. UTILIZAREA PRODUSULUI DE CĂTRE DVS. ESTE PE PROPRIU RISC. HIKVISION NU VA FI RESPONSABIL ÎN NICIUN CAZ PENTRU ORICE DAUNE SPECIALE, CONSECUTIONALE, INCIDENTALE SAU INDIRECTE, INCLUSIV, PRIN ALȚII, DAUNE PENTRU PIERDEREA PROFITURILOR AFACERII, ÎNTRERUPEREA AFACERII SAU PIERDEREA DATELOR, CORUPȚIA SISTEMELOR SAU PIERDEREA BAZEI DE DOCUMENTARE. LA ÎNCĂLCAREA CONTRACTULUI, DELICT (INCLUS NEGLIGENȚA), RĂSPUNDEREA PRODUSULUI SAU ALTELE, ÎN LEGAȚIE CU UTILIZAREA PRODUSULUI.

RECUNOSCTI CĂ NATURA INTERNET PREVĂ RISCURI INERENTE DE SECURITATE, ȘI HIKVISION NU ÎȘI ASUMA NICIO RESPONSABILITATE PENTRU FUNCȚIONARE ANORMALĂ, SCURTĂ DE CONFIDENTIALITATE SAU ALTE DAUNE REZULTATE DIN ATAC CIBERNICE, ATAC DE HACKER, ALTĂ INSPECȚIE DE VIRUS; CU TOATE ACESTEA, HIKVISION VA FURNIZA SISTEMUL TEHNIC LA TEMPORUL DACĂ ESTE NECESAR.

SUNTEȚI DE ACORD SĂ UTILIZAȚI ACEST PRODUS ÎN CONFORMITATE CU TOATE LEGILE APLICABILE ȘI SUNTEȚI UNCL RESPONSABIL PENTRU ASIGURAREA CĂ UTILIZAREA DVS. CONFORMĂ LEGII APLICABILE. În special, ESTI RESPONSABIL PENTRU UTILIZAREA ACESTUI PRODUS ÎN MOD CARE NU ÎNCĂLCĂ DREPTURILE TERȚILOR, INCLUSIV, FĂRĂ LIMITARE, DREPTURILE DE PUBLICITATE, DREPTURILE DE PROPRIETATE INTELECTUALĂ SAU PROTEȚIA DATELOR ȘI ALTE DREPTURI CONDIȚIUNI. NU UTILIZAȚI ACEST PRODUS PENTRU UTILIZĂRI FINALE INTERZISE, INCLUSIV DEZVOLTAREA SAU PRODUCȚIA ARMELOR DE DISTRUCȚIE ÎN MASĂ, DEZVOLTAREA SAU PRODUCȚIA DE ARME CHIMICE SAU BIOLOGICE, ORICE ACTIVITĂȚI ÎN CONTEXTUL RELATIVĂ A ACTIVITĂȚILOR EXCLUSIVE, EXCLUSIVE DE FUNCȚIUNE, SAU ÎN Sprijinirea abuzurilor drepturilor omului.

ÎN CAZUL ORICE CONFLICTE ÎNTRE ACEST MANUAL ȘI LEGEA APLICABILĂ, PREVALEAZA TERȚIUA.



Acest produs și, dacă este cazul, accesoriile furnizate sunt marcate cu „CE” și, prin urmare, respectă standardele europene armonizate aplicabile enumerate în Directiva EMC 2014/30/UE, Directiva RE 2014/53/UE, Directiva RoHS 2011/65/UE.



Asigurați-vă cablarea corectă a bornelor pentru conectarea la o sursă de alimentare CA.



2012/19/UE (directiva DEEE): Produsele marcate cu acest simbol nu pot fi aruncate ca deșuri municipale nesortate în Uniunea Europeană. Pentru o reciclare adecvată, returnați acest produs furnizorului local la achiziționarea unui echipament nou echivalent sau aruncați-l la punctele de colectare desemnate. Pentru mai multe informații, consultați: www.recyclethis.info



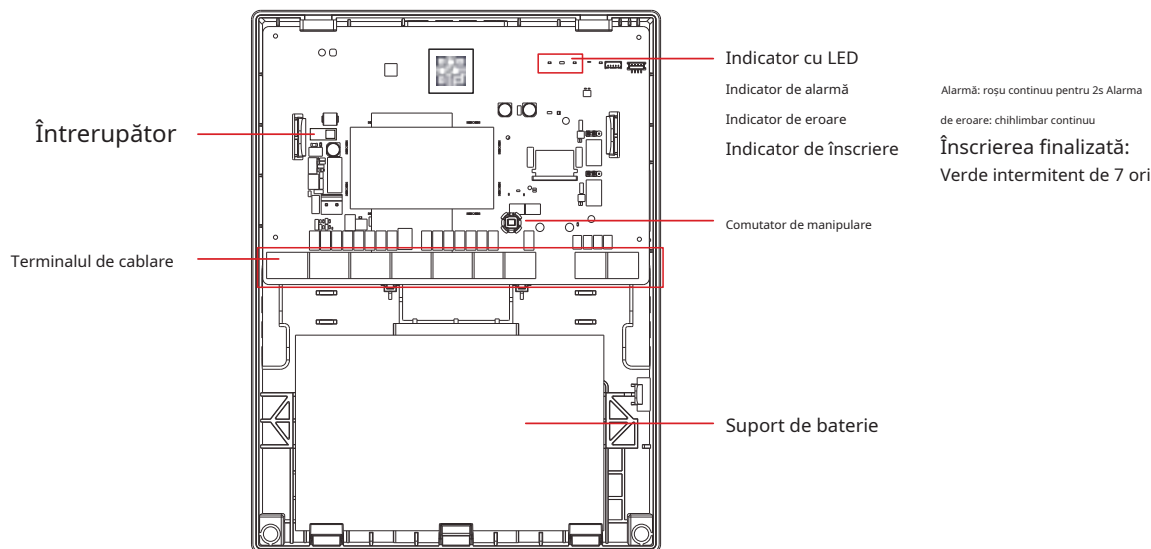
2006/66/EC (directiva privind bateriile): Acest produs conține o baterie care nu poate fi aruncată ca deșuri municipale nesortate în Uniunea Europeană. Consultați documentația produsului pentru informații specifice despre baterie. Bateria este marcată cu acest simbol, care poate include litere pentru a indica cadmiu (Cd), plumb (Pb) sau mercur (Hg). Pentru o reciclare adecvată, returnați bateria furnizorului dumneavoastră sau la un punct de colectare desemnat. Pentru mai multe informații, consultați: www.recyclethis.info



Prudență

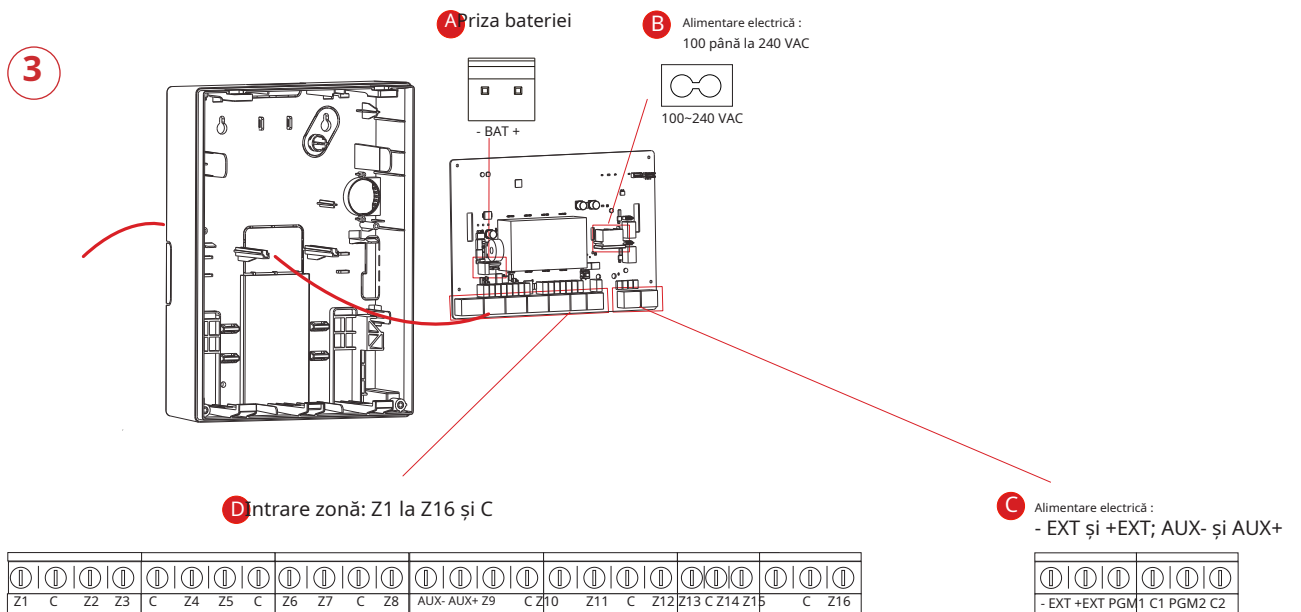
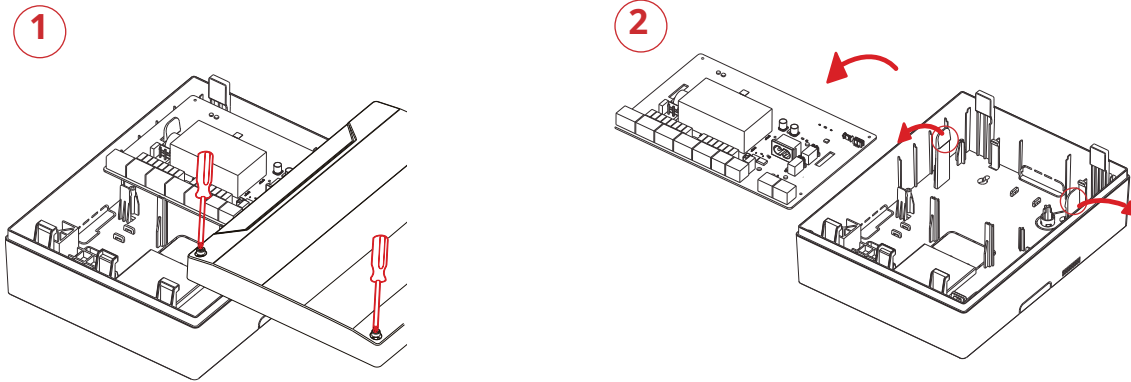
1. Instalați echipamentul conform instrucțiunilor din acest manual.
2. Acest echipament nu este potrivit pentru utilizare în locații în care este posibil să fie prezenți copii.
3. Acest echipament este potrivit pentru utilizare numai în cutii de grup sau în alt dispozitiv protejat de carcasă.
4. Pentru a preveni rănirea, acest echipament trebuie să fie atașat ferm de podea/perete în conformitate cu instrucțiunile de instalare.
5. Nu trebuie plasate pe echipament surse de flăcără liberă, cum ar fi lumânările aprinse.
6. Echipamentul a fost proiectat, atunci când este necesar, modificat pentru conectarea la un sistem de distribuție a energiei IT.
7. Un dispozitiv de deconectare ușor accesibil trebuie să fie încorporat în exteriorul echipamentului.
8. Priza trebuie instalată în apropierea echipamentului și trebuie să fie ușor accesibilă.
9. Degete arse la manipularea dispozitivului. Așteptați o jumătate de oră după oprire înainte de a manipula piesele.
10. Folosiți numai surse de alimentare la standardul de 100 VAC până la 240 VAC, 50/60 HZ.
11. Echipamentul nu trebuie expus la picurare sau stropire și nu trebuie plasate pe echipament obiecte umplute cu lichide, cum ar fi vase.

1 Aspect

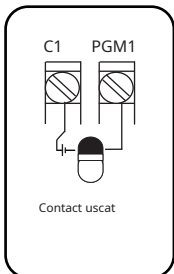


2 Înființat

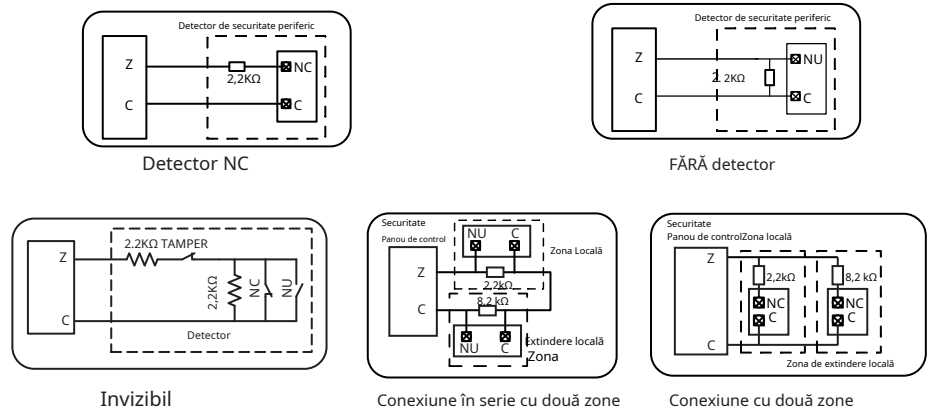
1. Slăbiți șurubul și deschideți carcasa.
2. Trageți catarama de plastic spre exterior și luați placa.
3. Setati cablajul.



A Ieșire alarmă (NO1/NC1 și COM1): PGM1 și C1



b Intrare alarmă (NO2/NC2 și COM2): PGM2 și C2



4. Instalați placa în spate.

Fixați transmiiătorul pe perete cu șuruburi.

5. Însciere

• Pregătirea înscrierii

Conectați-vă la APP Store, descărcați și instalați aplicația.

Porniți panoul de control de securitate.

Conectați-vă în aplicație și atingeți pictograma „+”. Scanați codul QR sau introduceți numărul de serie al panoului de control pentru a adăuga panoul de control.

1. Înregistrați perifericul local

În aplicație, atingeți butonul „Mod de înregistrare” de pe pagina panoului de control pentru ca panoul de control să intre în starea de înregistrare.

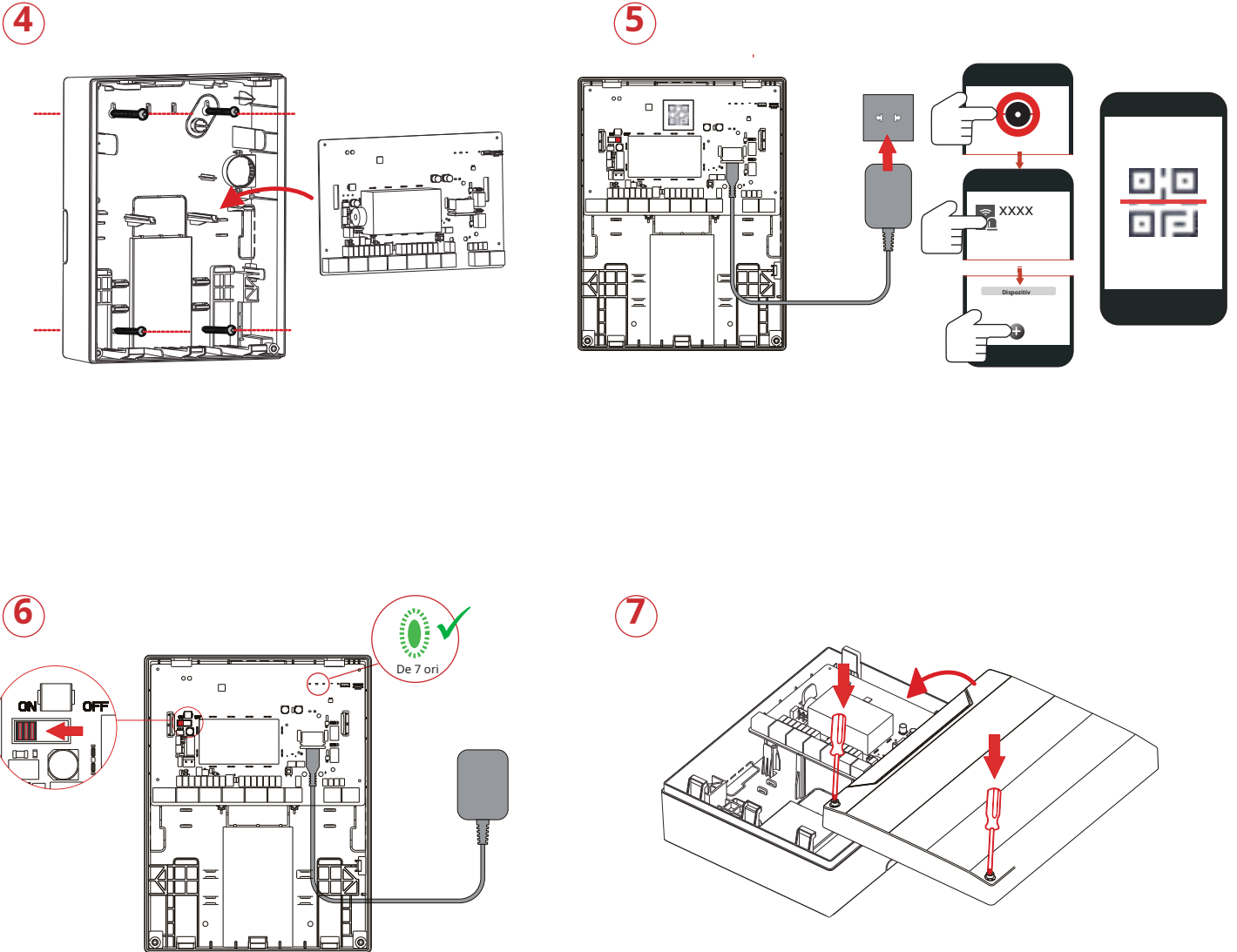
2. Înregistrați perifericul cu QR și numărul de serie.

În aplicație, atingeți pictograma „+” și scanați codul QR sau numărul de serie de pe periferic.


6. Porniți transmiiătorul.

Înscierea finalizată: verde intermitent de 7 ori.

7. Instalați carcasa spate.



3 Configurați cu aplicația

Puteți vedea starea dispozitivului, inclusiv temperatura, intensitatea semnalului, nivelul bateriei, capacul, intrarea externă etc., pe pagina dispozitivului. Atingeți butonul  pentru a intra în pagina de setări.

4 Atenție la funcționare și întreținere a dispozitivului

- Toate operațiunile electronice trebuie să respecte cu strictețe reglementările de siguranță electrică, reglementările de prevenire a incendiilor și alte reglementări conexe din regiunea dumneavoastră locală.
- Nu scăpați dispozitivul și nu îl supuneți la șocuri fizice și nu îl expuneți la radiații cu electromagnetism ridicat. Evitați instalarea echipamentului pe suprafețe cu vibrații sau locuri supuse șocurilor (necunoașterea poate cauza deteriorarea echipamentului).
- Vă rugăm să vă asigurați că alimentarea a fost deconectată înainte de a conecta, instala sau demonta dispozitivul.
- Dacă din dispozitiv se ridică fum, mirosuri sau zgomot, opriți imediat alimentarea și deconectați cablul de alimentare, apoi contactați centrul de service.
- Nu scăpați dispozitivul și nu îl supuneți la șocuri fizice și nu îl expuneți la radiații cu electromagnetism ridicat. Evitați instalarea echipamentului pe suprafețe cu vibrații sau locuri supuse șocurilor (necunoașterea poate cauza deteriorarea echipamentului).
- Nu așezați dispozitivul în locuri extrem de fierbinți (consultați specificațiile dispozitivului pentru temperatura de funcționare detaliată), reci, prăfuite sau umede și nu-l expuneți la radiații electromagnetice ridicate.
- Dispozitivul pentru utilizare în interior trebuie ferit de ploaie și umiditate.
- Expunerea echipamentului la lumina directă a soarelui, ventilație scăzută sau surse de căldură, cum ar fi încălzitorul sau radiatorul este interzisă (necunoașterea poate cauza pericol de incendiu).
- Nu îndreptați dispozitivul spre soare sau spre locuri foarte luminoase. În caz contrar, poate apărea o înflorire sau o pete (ceea ce nu este însă o defecțiune) și afectând în același timp rezistența senzorului.
- Utilizarea necorespunzătoare sau înlocuirea bateriei poate duce la pericol de explozie. Înlocuiți numai cu același tip sau echivalent. Aruncați bateriile uzate conform instrucțiunilor furnizate de producătorul bateriilor.
- Nu expuneți aparatul la gazul coroziv. În caz contrar, pot apărea deteriorarea echipamentului.
- Nu expuneți dispozitivul la situații explozive.

5 Specificație

Frecvența RF	868 MHz
Modulare	2GFSK
Metodă	Comunicare bidirecțională
Distanța RF	800 m (zonă deschisă)
Intrare zonă	16
EOL	1K, 2.2K, 4.7K, 8.2K
Comutator de manipulare	2 (față și spate)
Ieșire releu	2
Intrare 12 V	1, se conectează la baterie
Ieșire 12 V	2 canale Consum total: 1 A
Înterupător	1
Port de serie	1
Stare LED	3: Alarmă/Tamper (roșu), defecțiune (chihlimbar), puterea semnalului (verde/roșu)
Alimentare electrică	100 până la 240 VAC
Temperatură de lucru	- 10°C la 55°C
Umiditatea de funcționare	10% până la 90%
Dimensiune (L x A x A)	199 x 261 x 86,4 mm
Greutate	975 g (fără baterie) 3024g (cu baterie)

UD25334B