

©2021 Hangzhou Hikvision Digital Technology Co., Ltd. Toate drepturile rezervate.

Despre acest manual

Manualul include instrucțiuni pentru utilizarea și gestionarea produsului. Imaginile, diagramele, imaginile și toate celelalte informații de mai jos sunt doar pentru descriere și explicație. Informațiile conținute în Manual pot fi modificate, fără notificare, din cauza actualizărilor de firmware sau din alte motive. Vă rugăm să găsiți cea mai recentă versiune a acestui manual pe site-ul web Hikvision (<https://www.hikvision.com/>).

Vă rugăm să utilizați acest manual cu îndrumarea și asistența specialiștilor instruiți în sprijinirea Produsului.

HIKVISION și alte mărci comerciale și logo-uri Hikvision sunt proprietățile Hikvision în diferite jurisdicții. Alte mărci comerciale și logo-uri menționate sunt proprietățile deținătorilor respectivi.

Disclaimer

ÎN MĂSURA MAXIMĂ PERMISĂ DE LEGEA APLICABILĂ, ACEST MANUAL ȘI PRODUSUL DESCRIS, CU HARDWARE-UL, SOFTWARE-UL ȘI FIRMWARE-UL SUNT FURNIZATE „CA AȚIE” ȘI, CU TOATE DEFECTELE ȘI ERORILE”. HIKVISION OFERĂ ACUM GARANȚII, EXPRESE SAU IMPLICITE, ÎNCLUSIV, FĂRĂ LIMITĂRI, VANTABILITATE, CALITATE SATISFĂCĂTORĂ SAU ADECVENTĂ PENTRU UN ANUMIT SCOP. UTILIZAREA PRODUSULUI DE CĂTRE DVS. ESTE PE PROPRIU RISC. HIKVISION NU VA FI RESPONSABIL ÎN NICIUN CAZ PENTRU ORICE DAUNE SPECIALE, CONSECUȚIONALE, INCIDENTALE SAU INDIRECTE, ÎNCLUSIV, PRIN ALȚII, DAUNE PENTRU PIERDEREA PROFITURILOR AFACERII, ÎNTRERUPEREA AFACERII SAU PIERDEREA DATELOR, CORUPȚIA SISTEMELOR SAU PIERDEREA BAZEI DE DOCUMENTARE, LA ÎNCĂLCAREA CONTRACTULUI, DELICT (ÎNCLUS NEGLIGENȚĂ), RĂSPUNDEREA PRODUSULUI SAU ALTELE, ÎN LEGĂȚIE CU UTILIZAREA PRODUSULUI, CHIAR DACĂ HIKVISION A FOST Anunțat despre POSIBILITATEA ACESTELOR DAUNE SAU PIERDERI.

RECUNOSCTI CĂ NATURA INTERNET PREVĂ RISCURI INERENTE DE SECURITATE, ȘI HIKVISION NU ÎȘI ASUMA NICIO RESPONSABILITATE PENTRU FUNCȚIONARE ANORMALĂ, SCURTĂ DE CONFIDENTIALITATE SAU ALTE DAUNE REZULTATE DIN ATAC CIBERNICE, ATAC DE HACKER, ALTĂ INSPECȚIE DE VIRUS; CU TOATE ACESTE, HIKVISION VA FURNIZA SISTEMUL TEHNIC LA TEMPORUL DACĂ ESTE NECESAR.

SUNTEȚI DE ACORD SĂ UTILIZAȚI ACEST PRODUS ÎN CONFORMITATE CU TOATE LEGILE APLICABILE ȘI SUNTEȚI UNUL RESPONSABIL PENTRU ASIGURAREA CĂ UTILIZAREA DVS. CONFORMĂ LEGII APLICABILE. În special, ESTI RESPONSABIL PENTRU UTILIZAREA ACESTUI PRODUS ÎN MOD CARE NU ÎNCĂLCĂ DREPTURILE TERȚILOR, ÎNCLUSIV, FĂRĂ LIMITARE, DREPTURILE DE PUBLICITATE, DREPTURILE DE PROPRIETATE INTELECTUALĂ SAU PROTEȚIA DATELOR ȘI ALTE DREPTURI CONDIȚIUNI. NU UTILIZAȚI ACEST PRODUS PENTRU UTILIZĂRI FINALE ÎNTERZISE, ÎNCLUSIV DEZVOLTAREA SAU PRODUCȚIA ARMELOR DE DISTRUCȚIE ÎN MASĂ, DEZVOLTAREA SAU PRODUCȚIA DE ARME CHIMICE SAU BIOLOGICE, ORICE ACTIVITĂȚI ÎN CONTEXTUL RELATIVĂ LA ACTIVITĂȚILOR EXCLUSIVE, EXCLUSIVE DE FUNCȚIUNE. SAU ÎN SPRIJINIREA ABUZURILOR DREPTURILOR OMULUI.

ÎN CAZUL ORICE CONFLICTE ÎNTRE ACEST MANUAL ȘI LEGEA APLICABILĂ, PREVALEAZĂ TERȚIUA.



Acest produs și, dacă este cazul, accesoriile furnizate sunt marcate cu „CE” și, prin urmare, respectă standardele europene armonizate aplicabile enumerate în Directiva EMC 2014/30/UE, Directiva RE 2014/53/UE, Directiva RoHS 2011/65/UE.



Înlocuirea unei baterii cu un tip incorect care poate învinge o protecție (de exemplu, în cazul unor tipuri de baterii cu litiu);

– aruncarea unei baterii în foc sau într-un cuptor încins, sau zdrobirea sau tăierea mecanică a unei baterii, care poate duce la o explozie;

– lăsarea bateriei într-un mediu înconjurător cu temperatură extrem de ridicată, care poate duce la o explozie sau la scurgerea de lichid sau gaz inflamabil; și

– o baterie supusă unei presiuni extrem de scăzute a aerului care poate duce la o explozie sau la scurgerea de lichid sau gaz inflamabil



2012/19/UE (directiva DEEE): Produsele marcate cu acest simbol nu pot fi aruncate ca deșuri municipale nesortate în Uniunea Europeană. Pentru o reciclare adecvată, returnați acest produs furnizorului local la achiziționarea unui echipament nou echivalent sau aruncați-l la punctele de colectare desemnate. Pentru mai multe informații, consultați: www.recyclethis.info



2006/66/EC (directiva privind bateriile): Acest produs conține o baterie care nu poate fi aruncată ca deșuri municipale nesortate în Uniunea Europeană. Consultați documentația produsului pentru informații specifice despre baterie. Bateria este marcată cu acest simbol, care poate include litere pentru a indica cadmiul (Cd), plumbul (Pb) sau mercurul (Hg). Pentru o reciclare adecvată, returnați bateria furnizorului dumneavoastră sau la un punct de colectare desemnat. Pentru mai multe informații, consultați: www.recyclethis.info



Avertizare

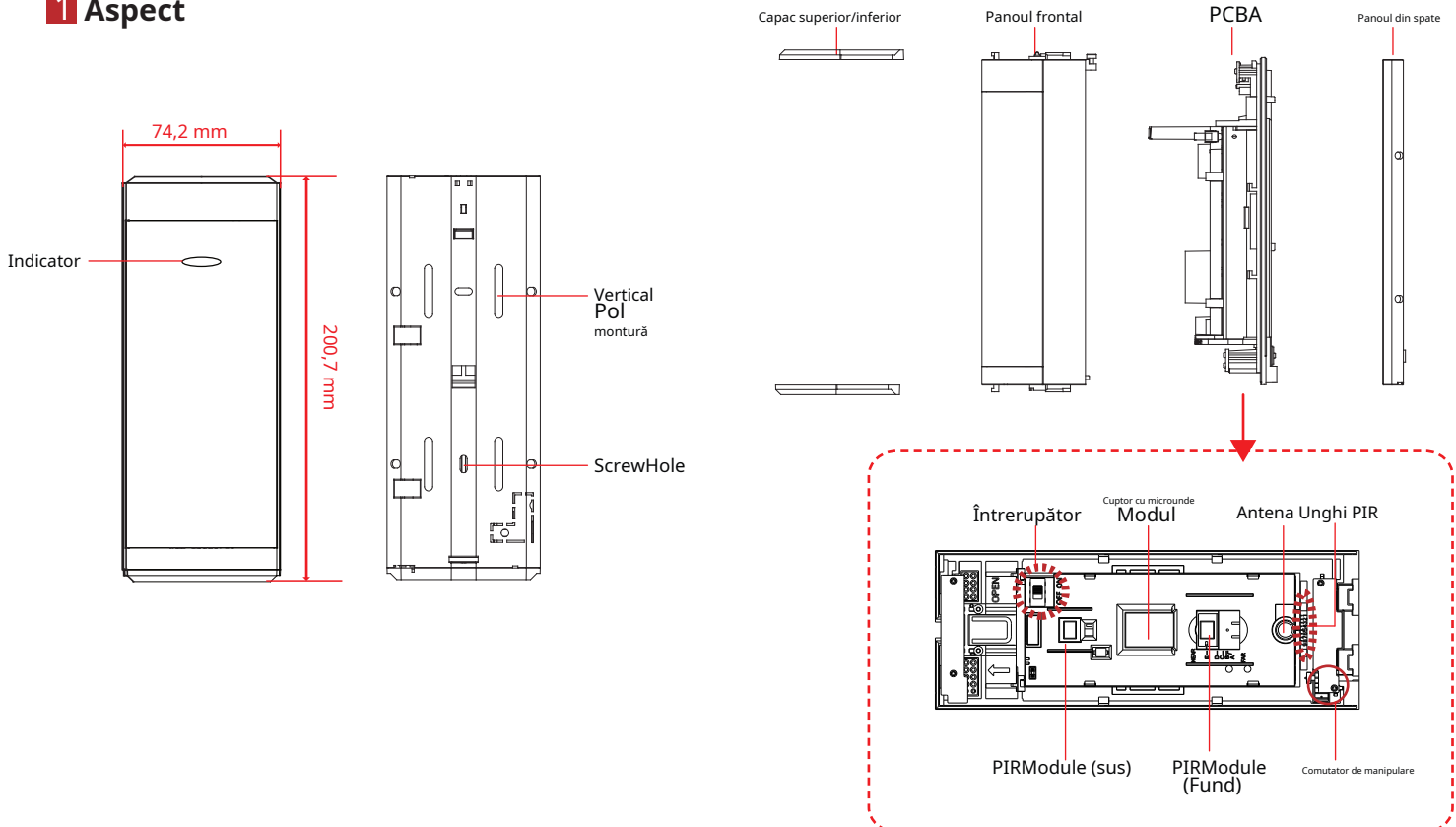
1. Nu ingerați bateria, Pericol de arsuri chimice
2. Păstrați bateriile noi și uzate departe de copii.
3. Dacă compartimentul bateriei nu se închide sigur, opriți utilizarea produsului și țineți-l departe de copii.
4. Dacă credeți că bateriile ar fi putut fi înghițite sau plasate în orice parte a corpului, solicitați imediat asistență medicală.



Prudență

1. Risc de incendiu sau explozie dacă bateria este înlocuită cu una de tip incorect.
2. Înlocuirea necorespunzătoare a bateriei cu un tip incorect poate înlătura o protecție (de exemplu, în cazul unor tipuri de baterii cu litiu).
3. Nu aruncați bateria în foc sau într-un cuptor încins și nu zdrobiți sau tăiați mecanic bateria, ceea ce poate duce la o explozie.
4. Nu lăsați bateria într-un mediu înconjurător cu temperatură extrem de ridicată, ceea ce poate duce la o explozie sau la scurgerea de lichid sau gaz inflamabil.
5. Nu supuneți bateria la o presiune extrem de scăzută a aerului, care poate duce la o explozie sau la scurgerea de lichid sau gaz inflamabil.
6. Aruncați bateriile uzate conform instrucțiunilor

1 Aspect



2 Însciere

1. Însciere

• Pregătirea înscrierii

Conectați-vă la APP Store, descărcați și instalați aplicația.

Porniți panoul de control de securitate.

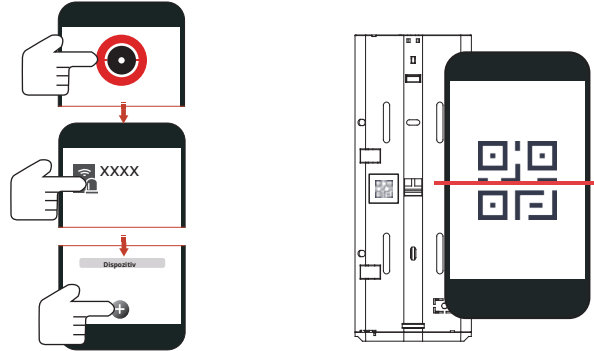
Conectați-vă în aplicație și atingeți pictograma „+”. Scațați codul QR sau introduceți numărul de serie al panoului de control pentru a adăuga panoul de control.

1 Înregistrați perifericul local

În aplicație, atingeți butonul „Mod de înregistrare” de pe pagina panoului de control pentru ca panoul de control să intre în starea de înregistrare.

2 Înregistrați perifericul cu QR și numărul de serie.

În aplicație, atingeți pictograma „+” și scațați codul QR sau numărul de serie de pe periferic.



2. Împingeți capacele de sus și de jos înainte și scoateți-le.

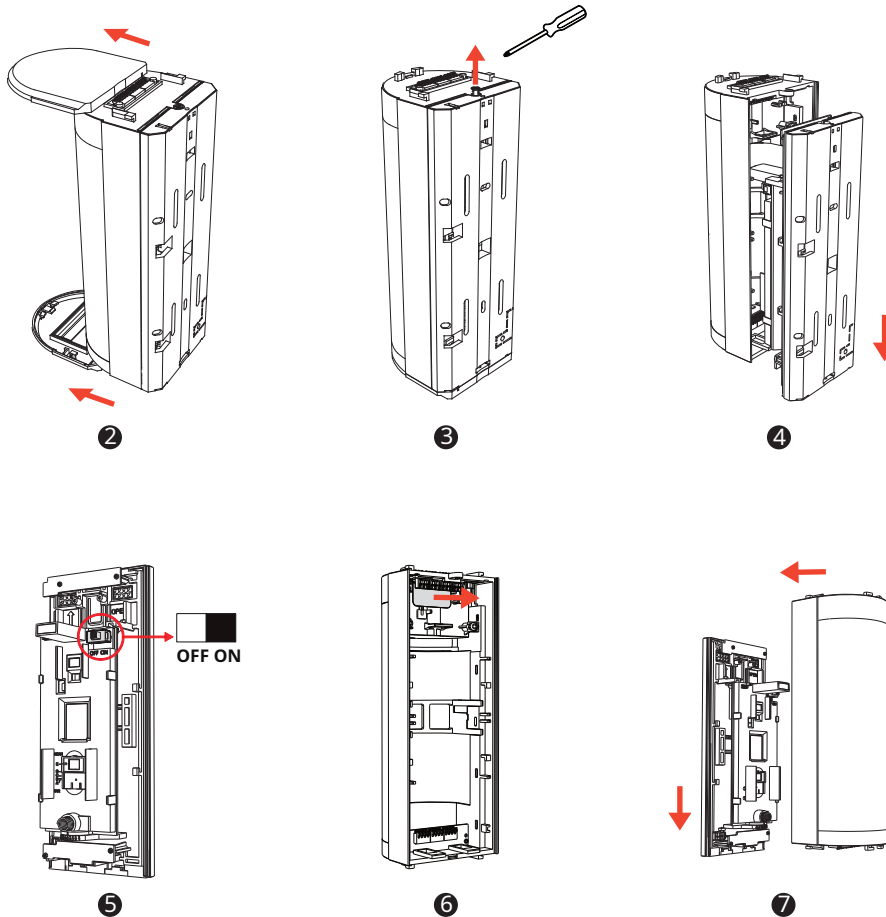
3. Slăbiți șurubul.

4. Împingeți carcasa din spate și cadrul din mijloc în jos și scoateți-le.

5. Porniți detectorul.

6. Scoateți izolatorul bateriei.

7. Instalați carcasa din față în spate.

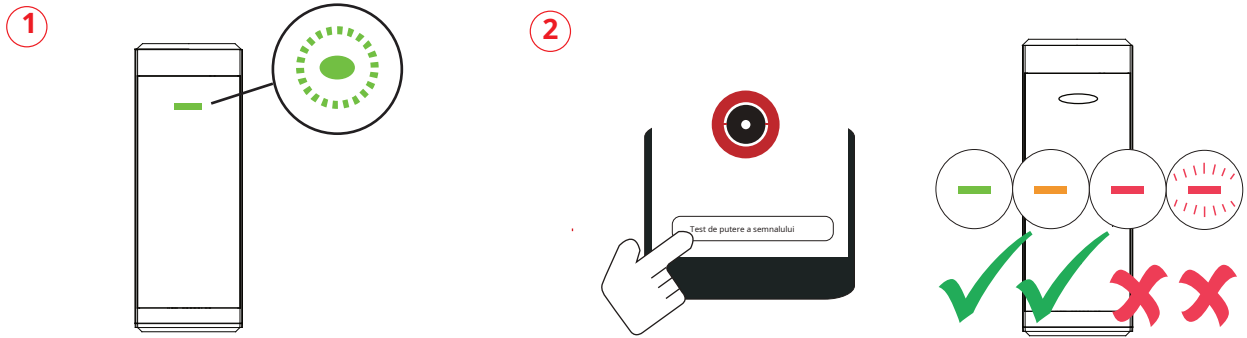


8. Verificați puterea semnalului.

(1) Înscriserea reușită: verde intermitent de 7 ori.

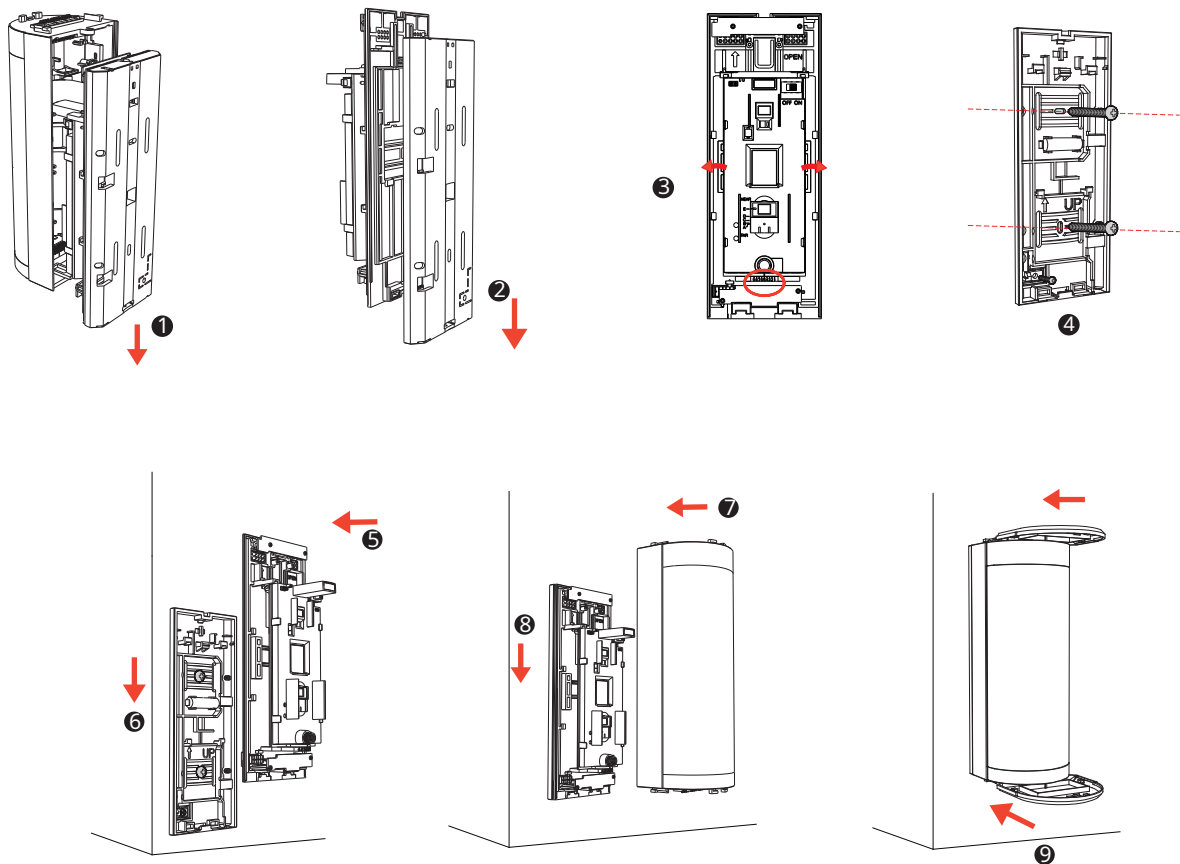
Notă: Panoul frontal trebuie instalat înainte de pornirea cu succes.

(2) Verificați puterea semnalului Verde continuu pentru 3 s - Semnal puternic Portocaliu continuu pentru 3 s - Semnal mediu Roșu continuu pentru 3 s - Semnal slab Roșu intermitent de 6 ori - Semnal pierdut



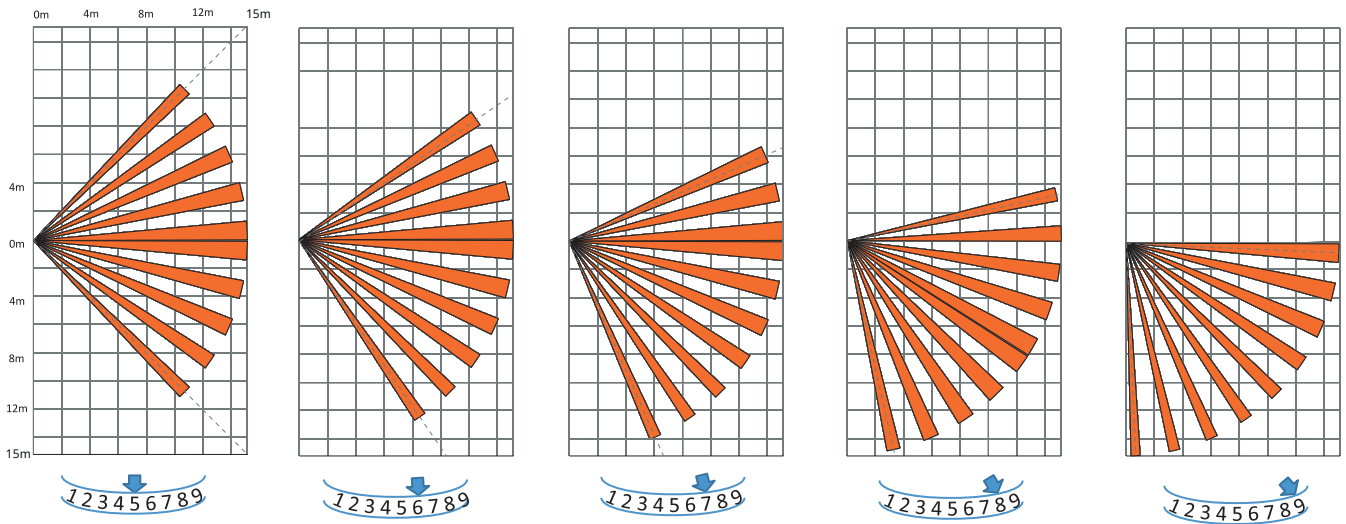
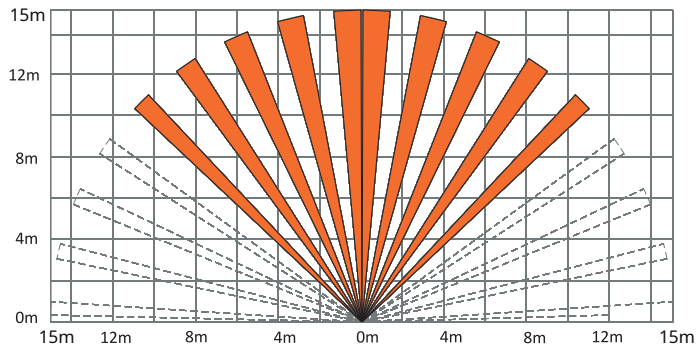
3 Instalare

1. Împingeți carcasa din spate și cadrul din mijloc în jos și scoateți-le din nou.
2. Separați carcasa din spate și cadrul din mijloc.
3. Rotiți butonul PIR în funcție de nevoile dvs. reale.
4. Fixați panoul din spate cu 2 șuruburi. Dacă peretele nu este suficient de neted, reglați șurubul de blocare pentru a se fixa.
5. Instalați cadrul din mijloc înapoi pe carcasa din spate.
6. Instalați panoul frontal din spate.
7. Împingeți capacele de sus și de jos înapoi.

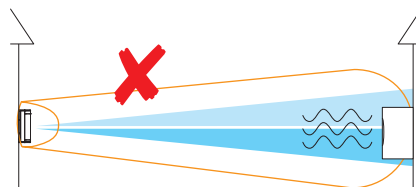
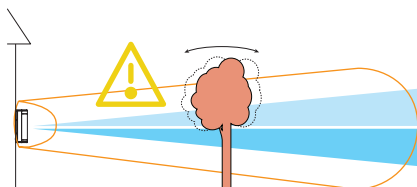
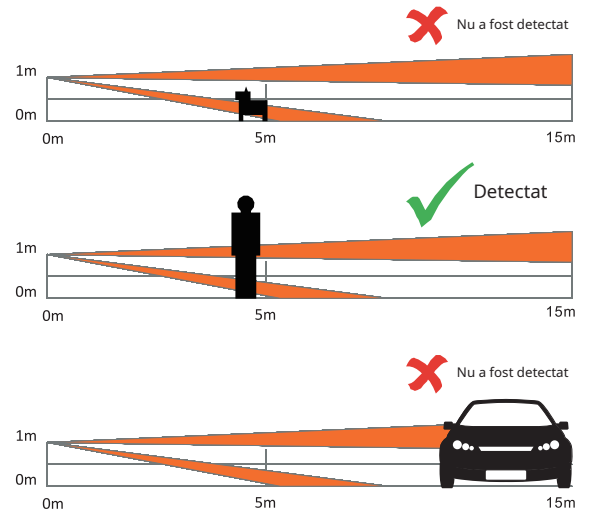
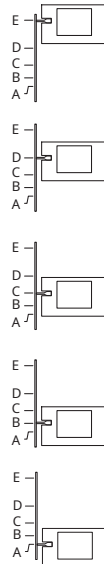
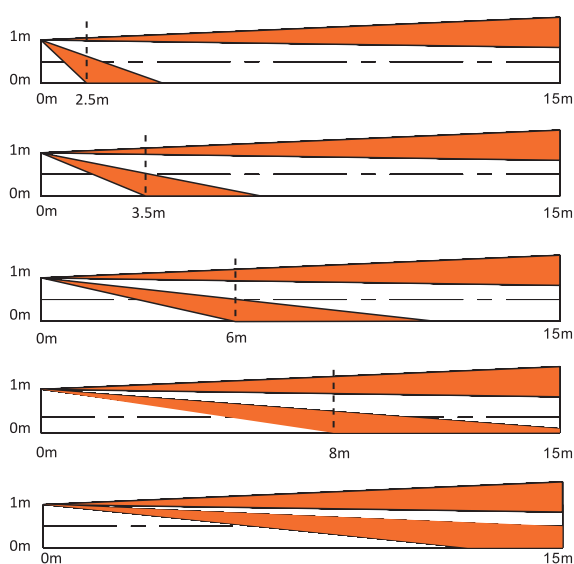


4 Interval de detectare

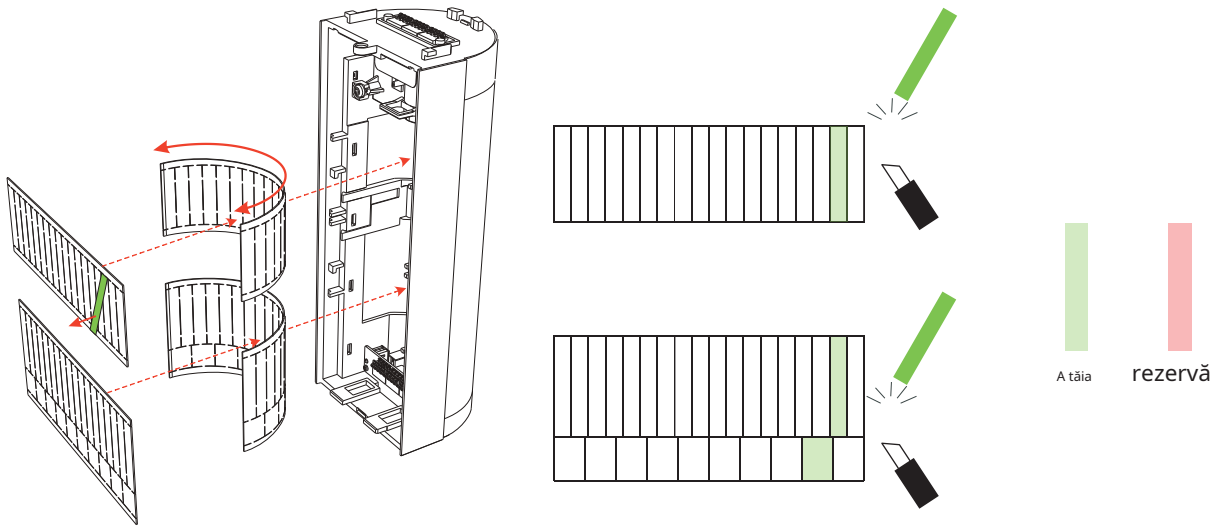
Există 9 scale în direcția orizontală pentru a realiza reglarea rotației la 90°. Unghiul mediu al unei scale este de 90/8.



Există 5 scale în direcția verticală pentru a regla distanța de detectare. Unghiul implicit este A, iar raza de detectare este de 15 m.



Tăiați porțiunea cu un cuțit de tăiere. Lipiți-l pe lentilă în zona corespunzătoare.



Sigiliu de mascare 1

Maskare Sigiliu 1 de sus

1	2	3	4	5	6	7	8	9	10	11	12	13	14	15	16	17	18
---	---	---	---	---	---	---	---	---	----	----	----	----	----	----	----	----	----

1 2 3 4 5 6 7 8 9

Sigiliu de mascare 1 fund

19	20	21	22	23	24	25	26	27	28	29	30	31	32	33	34	35	36
37	38	39	40	41	42	43	44	45	46								

Tăiați #1, #9, #19, #27, #37, #41

Tăiați #10, #18, #28 #36, #42, #46

Sigiliu de mascare 5

Masking Seal 5 de sus

1	2	3	4	5	6	7	8	9	10	11	12	13	14	15	16	17	18
---	---	---	---	---	---	---	---	---	----	----	----	----	----	----	----	----	----

1 2 3 4 5 6 7 8 9

Sigiliu de mascare 5 de jos

19	20	21	22	23	24	25	26	27	28	29	30	31	32	33	34	35	36
37	38	39	40	41	42	43	44	45	46								

Tăiați #1, #3, #5, #7, #8, #9, #25, #26, #27, #37, #38, #39, #40, #41

E
D
C
B
A

Sigiliu de mascare 2

Masking Seal 2 de sus

1	2	3	4	5	6	7	8	9	10	11	12	13	14	15	16	17	18
---	---	---	---	---	---	---	---	---	----	----	----	----	----	----	----	----	----

1 2 3 4 5 6 7 8 9

Sigiliu de mascare 2 de jos

19	20	21	22	23	24	25	26	27	28	29	30	31	32	33	34	35	36
37	38	39	40	41	42	43	44	45	46								

Tăiați #1, #19, #37

Tăiați #18, #36, #46

Sigiliu de mascare 6

Masking Seal 6 de sus

1	2	3	4	5	6	7	8	9	10	11	12	13	14	15	16	17	18
---	---	---	---	---	---	---	---	---	----	----	----	----	----	----	----	----	----

1 2 3 4 5 6 7 8 9 10 11 12 13 14 15 16 17 18

Sigiliu de mascare 6 de jos

19	20	21	22	23	24	25	26	27	28	29	30	31	32	33	34	35	36
37	38	39	40	41	42	43	44	45	46								

Tăiați #10, #11, #12, #14, #16, #17, #18, #34, #35, #36, #42, #43, #44, #45, #46

E
D
C
B
A

Sigiliu de mascare 3

Masking Seal 3 de sus

1	2	3	4	5	6	7	8	9	10	11	12	13	14	15	16	17	18
---	---	---	---	---	---	---	---	---	----	----	----	----	----	----	----	----	----

1 2 3 4 5 6 7 8 9

Sigiliu de mascare 3 de jos

19	20	21	22	23	24	25	26	27	28	29	30	31	32	33	34	35	36
37	38	39	40	41	42	43	44	45	46								

Tăiați #9, #27, #41

Tăiați #10, #28, #42

Sigiliu de mascare 7

Masking Seal 6 de sus

1	2	3	4	5	6	7	8	9	10	11	12	13	14	15	16	17	18
---	---	---	---	---	---	---	---	---	----	----	----	----	----	----	----	----	----

1 2 3 4 5 6 7 8 9 10 11 12 13 14 15 16 17 18

Sigiliu de mascare 6 de jos

19	20	21	22	23	24	25	26	27	28	29	30	31	32	33	34	35	36
37	38	39	40	41	42	43	44	45	46								

Tăiați #10, #11, #12, #14, #16, #18, #28, #29, #30, #42, #43, #44, #45, #46

E
D
C
B
A

Sigiliu de mascare 4

Masking Seal 4 de sus

1	2	3	4	5	6	7	8	9	10	11	12	13	14	15	16	17	18
---	---	---	---	---	---	---	---	---	----	----	----	----	----	----	----	----	----

1 2 3 4 5 6 7 8 9

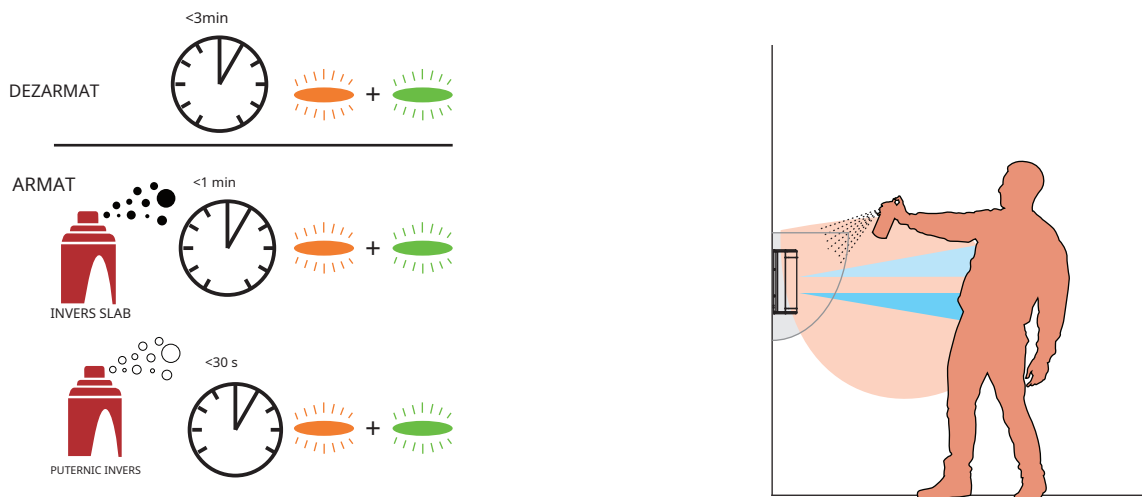
Sigiliu de mascare 4 de jos

19	20	21	22	23	24	25	26	27	28	29	30	31	32	33	34	35	36
37	38	39	40	41	42	43	44	45	46								

Tăiați #1, #2, #3, #5, #7, #9, #19, #20, #21, #37, #38, #39, #40, #41

E
D
C
B
A

5 Alarmă anti-mascare



6 Configurați cu aplicația

Puteți vedea starea dispozitivului, inclusiv temperatura, intensitatea semnalului, nivelul bateriei, capacul, intrarea externă etc., pe pagina dispozitivului. Atingeți butonul pentru a intra în pagina de setări.

7 Atenție la funcționare și întreținere a dispozitivului

- Toate operațiunile electronice trebuie să respecte cu strictețe reglementările de siguranță electrică, reglementările de prevenire a incendiilor și alte reglementări conexe din regiunea dumneavoastră locală.
 - Nu scăpați dispozitivul și nu îl supuneți la șocuri fizice și nu îl expuneți la radiații cu electromagnetism ridicat. Evitați instalarea echipamentului pe suprafețe cu vibrații sau locuri supuse șocurilor (necunoașterea poate cauza deteriorarea echipamentului).
 - Vă rugăm să vă asigurați că alimentarea a fost deconectată înainte de a conecta, instala sau demonta dispozitivul.
 - Dacă din dispozitiv se ridică fum, mirosuri sau zgomot, opriți imediat alimentarea și deconectați cablul de alimentare, apoi contactați centrul de service.
 - Nu scăpați dispozitivul și nu îl supuneți la șocuri fizice și nu îl expuneți la radiații cu electromagnetism ridicat. Evitați instalarea echipamentului pe suprafețe cu vibrații sau locuri supuse șocurilor (necunoașterea poate cauza deteriorarea echipamentului).
 - Nu așezați dispozitivul în locuri extrem de fierbinți (consultați specificațiile dispozitivului pentru temperatura de funcționare detaliată), reci, prăfuite sau umede și nu-l expuneți la radiații electromagnetice ridicate.
 - Dispozitivul pentru utilizare în interior trebuie ferit de ploaie și umiditate.
- Expunerea echipamentului la lumina directă a soarelui, ventilație scăzută sau surse de căldură, cum ar fi încălzitorul sau radiatorul este interzisă (necunoașterea poate cauza pericol de incendiu).
- Nu îndreptați dispozitivul spre soare sau spre locuri foarte luminoase. În caz contrar, poate apărea o înflorire sau o pete (ceea ce nu este însă o defecțiune) și afectând în același timp rezistența senzorialului.
 - Utilizarea necorespunzătoare sau înlocuirea bateriei poate duce la pericol de explozie. Înlocuiți numai cu același tip sau echivalent. Aruncați bateriile uzate conform instrucțiunilor furnizate de producătorul bateriilor.
 - Nu expuneți aparatul la gazul coroziv. În caz contrar, pot apărea deteriorarea echipamentului.
 - Nu expuneți dispozitivul la situații explozive.

8 Specificație

DS-PD115AM-LM-WB

Metoda de detectare	Infraroșu pasiv, cuptor cu microunde
Interval de detectare	15m
Unghi de detectare	90° @ 180° reglabil
Zone de detectare	92
Viteza detectabilă	0,3~2 m/s
Sensibilitate	Auto, Scăzut
Filtru de lumină albă	10000 lux
Frecvența cuprului cu microunde	24 GHz (24 ~ 24,25 GHz)
Greutatea antenelor de companie	45 Kg
Anti-mascare	A sustine
Acoperire adaptabilă	Masca cu model inclusa
Procesare digitală	Logica tri-semnal
Optică sigilată	A sustine
Protecție împotriva manipulării	Anterior posterior
Temperatura mediului	A sustine
Indicator	A sustine
Indicator de putere a semnalului	A sustine
Analiză anti-sway	A sustine
Înterupător	Înscirerea la pornire
Indicator cu LED	Verde (PIR de sus), Roșu (cuptor cu microunde), Portocaliu (PIR de jos), Verde + Portocaliu (Mască), Albastru (Alarmă)
Tehnologia de transmisie	Tri-XWireless
Metoda de transmisie	Wireless RF bidirectional
Frecvența de transmisie	433 MHz (433,1 MHz - 433,7 MHz)
Securitatea transmisiei	Criptare AES-128
Raza de transmisie (spațiu liber)	1 Km
Sărituri de frecvență	A sustine
Metoda de înscirere	Pornire, ID de la distanță, cod QR
Durată standard de viață a bateriei	5 ani în stare de muncă (în curs de declanșare 20 ori pe zi)
Alimentare electrică	Pe baterii
Model de baterie	CR123A x 5
Tensiune tipică	3 V
Valoare de joasă tensiune	2,45±0,1 V
Tensiune	Complet încărcat (nou) la 2,45 ± 0,1 V (baterie)
Temperatură de lucru	-25 °C până la 60 °C (-13 °F până la 140 °F)
Temperatura de depozitare	-25 °C până la 60 °C (-13 °F până la 140 °F)
Umiditate de funcționare	10% până la 90%
Rata IP	IP65
Dimensiune (LxAxD)	75 mm x 202 mm x 73 mm
Greutate	600 g
Înălțimea de montare	0,8 până la 1,2 m
Metoda de montare	Pereți

DS-PD115AM-LM-WE

Metoda de detectare	Infraroșu pasiv, cuptor cu microunde
Interval de detectare	15m
Unghi de detectare	90° @ 180° reglabil
Zone de detectare	92
Viteza detectabilă	0,3~2 m/s
Sensibilitate	Auto, Scăzut
Filtru de lumină albă	10000 lux
Greutatea antenelor de companie	45 Kg
Frecvența cuprului cu microunde	24 GHz(24,15~24,25 GHz)
Compensare digitală a temperaturii	Logica tri-semnal
Anti-mascare	A sustine
Acoperire adaptabilă	A sustine
Procesare digitală	Logica tri-semnal
Optică sigilată	A sustine
Protecție împotriva manipulării	Anterior posterior
Indicator de temperatură a mediului	A sustine
Indicator de putere a semnalului	A sustine
Analiză anti-sway	A sustine
Înterupător	Înscirerea la pornire
Indicator cu LED	Verde (PIR de sus), Roșu (cuptor cu microunde), Portocaliu (PIR de jos), Verde + Portocaliu (Mască), Albastru (Alarmă)
Tehnologia de transmisie	Tri-XWireless
Metoda de transmisie	Wireless RF bidirectional
Frecvența de transmisie	868 MHz
Securitatea transmisiei	Criptare AES-128
Raza de transmisie (spațiu liber)	1,6 Km
Sărituri de frecvență	A sustine
Metoda de înscirere	Pornire, ID de la distanță, cod QR
Durată standard de viață a bateriei	5 ani în stare de muncă (fînd declanșat de 20 de ori pe zi)
Alimentare electrică	Pe baterii
Tip baterie	CR123A x 5
Tensiune tipică	3 V
Valoare de joasă tensiune	2,45±0,1 V
Tensiune	Complet încărcat (nou) la 2,45 ± 0,1 V (baterie)
Temperatură de lucru	-25 °C până la 60 °C (-13 °F până la 140 °F)
Temperatura de depozitare	-25 °C până la 60 °C (-13 °F până la 140 °F)
Umiditate de funcționare	10% până la 90%
Rata IP	IP65
Dimensiune (LxAxD)	75 mm x 202 mm x 73 mm
Greutate	600 g
Înălțimea de montare	0,8 până la 1,2 m
Metoda de montare	Pereți

UD24915B