

©2020 Hangzhou Hikvision Digital Technology Co., Ltd. Toate drepturile rezervate.

Despre acest manual

Manualul include instrucțiuni pentru utilizarea și gestionarea produsului. Imaginile, diagramele, imaginile și toate celelalte informații de mai jos sunt doar pentru descriere și explicație. Informațiile conținute în Manual pot fi modificate, fără notificare, din cauza actualizărilor de firmware sau din alte motive. Vă rugăm să găsiți cea mai recentă versiune a acestui manual pe site-ul web Hikvision (<https://www.hikvision.com/>).

Vă rugăm să utilizați acest manual cu îndrumarea și asistența specialiștilor instruiți în sprijinirea Produsului.

HIKVISION și alte mărci comerciale și logo-uri Hikvision sunt proprietățile Hikvision în diferite jurisdicții. Alte mărci comerciale și logo-uri menționate sunt proprietățile deținătorilor respectivi.

Disclaimer

ÎN MĂSURA MAXIMĂ PERMISĂ DE LEGEA APLICABILĂ, ACEST MANUAL ȘI PRODUSUL DESCRIȘ, CU HARDWARE-UL, SOFTWARE-UL ȘI FIRMWARE-UL SUNT FURNIZATE „CA ATIE” ȘI „CU TOATE DEFECTELE ȘI ERORILE”. HIKVISION NU OFERĂ GARANȚII, EXPRESE SAU IMPLICITE, INCLUSIV FĂRĂ LIMITĂRI, VANTABILITATE, CALITATE SATISFĂCĂTORĂ SAU ADECVENȚĂ PENTRU UN ANUMIT SCOP. UTILIZAREA PRODUSULUI DE CĂTRE DVS. ESTE PE PROPRIU RISC. HIKVISION NU VA FI RESPONSABIL ÎN NICIO CAZ PENTRU ORICE DAUNE SPECIALE, CONSECUTIALE, INCIDENTALE SAU INDIRECTE, INCLUSIV, PRIN ALTE, DAUNE PENTRU PIERDEREA PROFITURILOR AFACERII, ÎNTRERUPEREA AFACERII SAU PIERDEREA DATELOR, CORUPERA SISTEMELOR SAU PIERDEREA DOCUMENTEII FĂCĂ PE BAZĂ DE ÎNCĂLCAREA CONTRACTULUI, DELICT (INCLUSIV NEGLIGENȚEI), RĂSPUNDEREA PRODUSULUI SAU ALTELE, ÎN LEGAȚIE CU UTILIZAREA PRODUSULUI, CHIAI DACĂ HIKVISION A FOST Anunțat despre POSIBILITATEA ATELOR DAUNE SAU PIERDERI.

RECUNOSCTI CĂ NATURA INTERNET PREVĂ RISCURI INERENTE DE SECURITATE, ȘI HIKVISION NU ÎȘI ASUMA NICIO RESPONSABILITATE PENTRU FUNCȚIONARE ANORMALĂ, SCURTĂ DE CONFIDENTIALITATE SAU ALTE DAUNE REZULTATE DIN ATAC CIBERNICE, ATAC DE HACKER, ALTĂ INSPECȚIE DE VIRUS; CU toate acestea, HIKVISION VA FURNIZA SISTEMUL TEHNIC LA TEMPORUL DACĂ ESTE NECESAR.

SUNTEȚI DE ACORD SĂ UTILIZAȚI ACEST PRODUS ÎN CONFORMITATE CU TOATE LEGILE APLICABILE ȘI SUNTEȚI UNUL RESPONSABIL PENTRU A ASIGURA CĂ UTILIZAREA DVS. CONFORM LEGEA APLICABILĂ. În special, ești RESPONSABIL PENTRU UTILIZAREA ACESTUI PRODUS ÎN MANIERĂ CARE NU ÎNCĂLCĂ DREPTURILE TERȚILOR, INCLUSIV FĂRĂ LIMITARE, DREPTURILE DE PUBLICITATE, DREPTURILE DE PROPRIETATE INTELECTUALĂ SAU PROTECȚIA DATELOR ȘI ALTE DREPTURI ȘI ALTE DREPTURI. NU UTILIZAȚI ACEST PRODUS PENTRU UTILIZĂRI FINALE INTERZISE, INCLUSIV DEZVOLTAREA SAU PRODUȚIA DE ARME DE DISTRUCȚIE ÎN MASĂ, DEZVOLTAREA SAU PRODUȚIA DE ARME CHIMICE SAU BIOLOGICE, ORICE ACTIVITĂȚI ÎN CONTEXTUL LEGATE DE ORICE ÎN CAZUL ORICE CONFLICTE ÎNTRE ACEST MANUAL ȘI LEGEA APLICABILĂ, PREVALEAZA TERZIUA.



Acest produs și, dacă este cazul, accesoriile furnizate sunt marcate cu „CE” și, prin urmare, respectă standardele europene armonizate aplicabile enumerate în Directiva EMC 2014/30/UE, Directiva RE 2014/53/UE, Directiva RoHS 2011/ 65/UE.



2012/19/UE (directiva DEEE): Produsele marcate cu acest simbol nu pot fi aruncate ca deșuri municipale nesortate în Uniunea Europeană. Pentru o reciclare adecvată, returnați acest produs furnizorului local la achiziționarea unui echipament nou echivalent sau aruncați-l la punctele de colectare desemnate. Pentru mai multe informații, consultați: www.recyclethis.info



Înlocuirea unei baterii cu un tip incorect care poate învinge o protecție (de exemplu, în cazul unor tipuri de baterii cu litiu);

- aruncarea unei baterii în foc sau într-un cuptor încins, sau zdrobirea sau tăierea mecanică a unei baterii, care poate duce la o explozie;

- lăsarea bateriei într-un mediu înconjurător cu temperatură extrem de ridicată, care poate duce la o explozie sau la scurgerea de lichid sau gaz inflamabil; și

- o baterie supusă unei presiuni extrem de scăzute a aerului care poate duce la o explozie sau la scurgerea de lichid sau gaz inflamabil



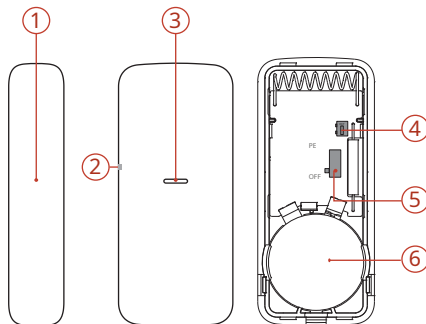
2006/66/EC (directiva privind bateriile): Acest produs conține o baterie care nu poate fi aruncată ca deșuri municipale nesortate în Uniunea Europeană. Consultați documentația produsului pentru informații specifice despre baterie. Bateria este marcată cu acest simbol, care poate include litere pentru a indica cadmiul (Cd), plumbul (Pb) sau mercurul (Hg). Pentru o reciclare adecvată, returnați bateria furnizorului dumneavoastră sau la un punct de colectare desemnat. Pentru mai multe informații, consultați: www.recyclethis.info

1 Introducere

Senzorul poate detecta deschiderea ușii sau ferestrei. Când ușa sau fereastra este deschisă, o alarmă va fi declanșată și va fi trimisă la centrul de alarmă sau clientul mobil prin intermediul panoului de control de securitate.

Alarma senzor magnetic al ușii: Când distanța dintre senzor și bastonul magnetic este mai mare de 3 cm, se va declanșa o alarmă. Indicatorul va clipi o dată. Alarma de manipulare: La scoaterea senzorului, va fi declanșată o alarmă.

2 Aspect



① **Stick magnetic**

② **Linia de poziționare**

③ **Indicator**

Detectare alarmă: LED-ul roșu clipește. Detector formatat: LED-ul roșu clipește de 3 ori.

④ **Butonul TAMPER**

- Alarma de manipulare: Dacă detectorul este dezasamblat, va fi declanșată o alarmă.
- Formatare: Restabiliți dispozitivul la setările implicite.

⑤ **Înterupător**

⑥ **Baterie**

PRUDENȚĂ

RISC DE EXPLOZIE DACĂ BATERIA ESTE ÎNLOCUITĂ CU UN TIP INCORECT. ÎNLOCUIREA UNEI BATERIE CU UN TIP INCORECT CARE POATE ÎNTĂLGĂ O MĂSURĂ DE SALVARE.

PRUDENȚĂ

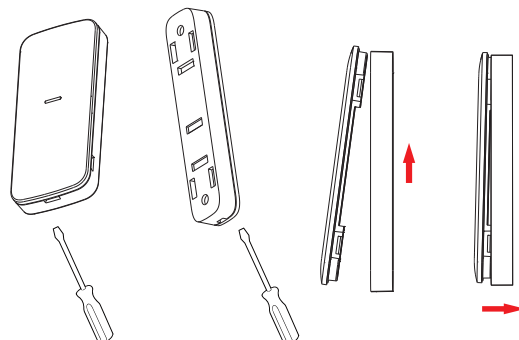
ARULAȚI BATERIILE UTILIZATE CONFORM INSTRUCȚIUNILOR ȘI REGULAMENTULUI LOCAL.

PRUDENȚĂ

PERICOL DE ARSURI CHIMICE NU ÎNGHIȚI BATERIE PĂSTRAȚI BATERIALE NOI ȘI UTILIZATE LA DEPARTE DE COPII.

DACĂ CREDEȚI că BATERIALE S-AR POATE FI ÎNGHIȚITĂ SAU PLASE ÎN ORICE PARTĂ A CORPULUI, CĂUTAȚI ATENȚIE MEDICALĂ IMMEDIATĂ.

3 Aprinde



PRUDENȚĂ

DACĂ COMPARTIMENTUL BATERIEI NU SE ÎNCHIDE SIGUR, OPERAȚI UTILIZAREA PRODUSULUI ȘI ȚINEȚI-L DEPOZIT DE COPII.

Sapă canelura pentru a dezasambla dispozitivul. Scoateți panoul din față și din spate. Puneți comutatorul de alimentare la ON pentru a porni dispozitivul. **Notă: Nu dezasamblați dispozitivul cu obiecte ascuțite.**

4 Însciere

1. Conectați-vă la APP Store, descărcați și instalați aplicația.
2. Porniți panoul de control de securitate.
3. Conectați-vă la APP și atingeți pictograma „+”. Scațați codul QR sau introduceți numărul de serie al panoului de control pentru a adăuga panoul de control.

1 Înregistrați perifericul local

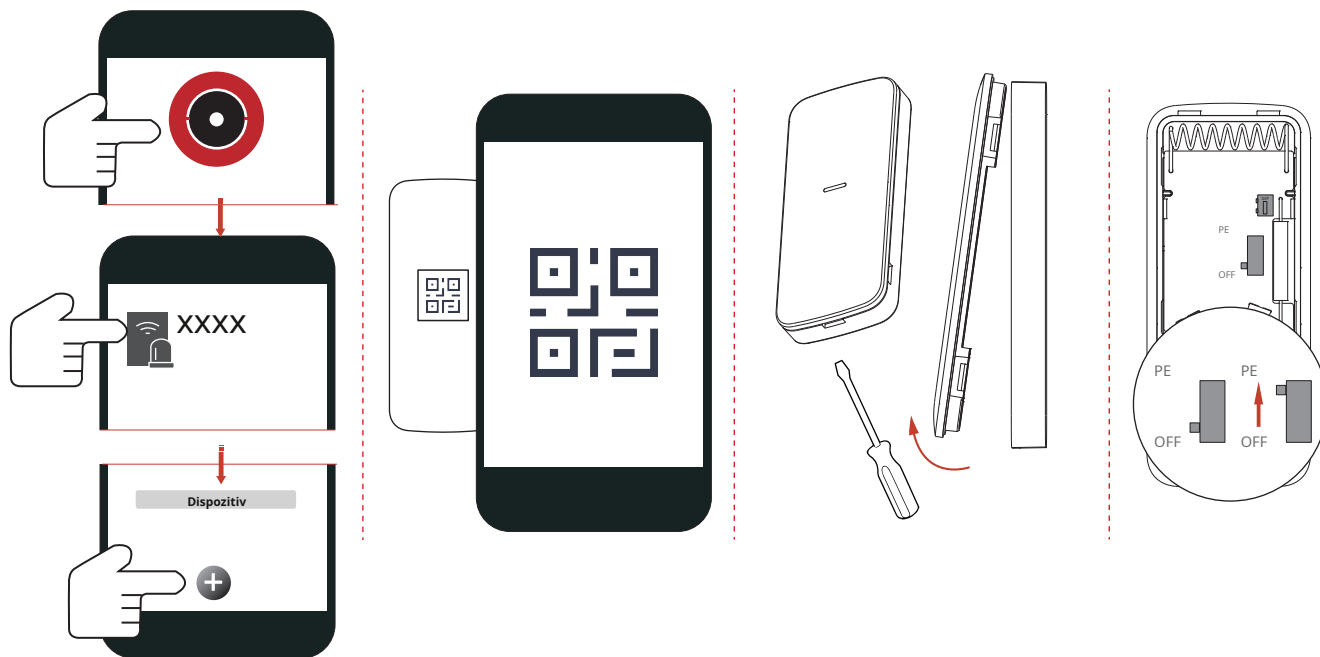
1. În aplicație, atingeți butonul „Mod de înregistrare” de pe pagina panoului de control pentru a face ca panoul de control să intre în starea de înregistrare.

2. Porniți perifericul și acesta va fi înregistrat automat în panoul de control.

2 Înregistrați perifericul cu QR și numărul de serie.

1. În aplicație, atingeți pictograma „+” și scanați codul QR sau numărul de serie de pe periferic.

2. Porniți perifericul și acesta va fi înregistrat automat în panoul de control.



5 Test

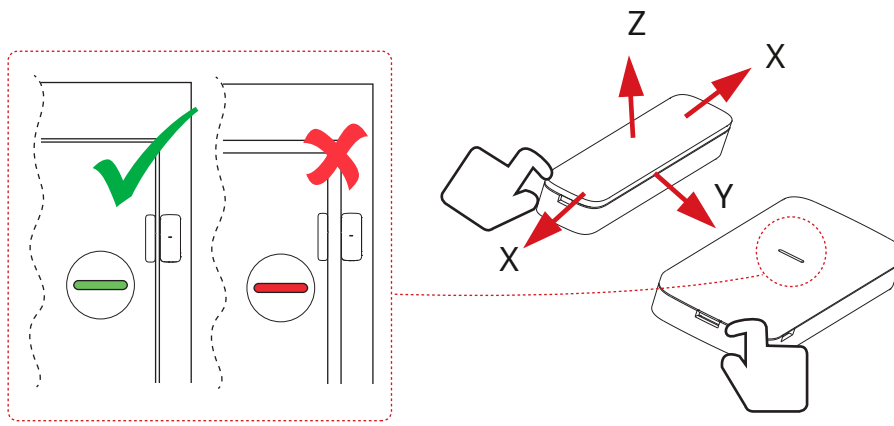
Contactul începe testul automat după ce este înscris la AX PRO. LED-ul devine roșu.

Separați contactul și faceți un spațiu între senzor și stick. În timp ce LED-ul devine verde, alarma este declanșată de acest interval. Reglați poziția de instalare a contactului pentru a obține un interval de alarmă satisfăcut.

Alarma va fi declanșată în timp ce distanța dintre senzor și stick-ul magnetic este mai mare decât cea indicată în tabel. LED-ul rămâne albastru timp de 2 secunde.

Tabelul de performanță al detectării magnetice

Axele de Operațiune	Eveniment	Pe non-feromagnetice suprafata materialului	Pe feromagnetic suprafata materialului
X+	Pauză	84	21
	Face	78	20
X-	Pauză	65	9
	Face	61	8
Y	Pauză	50	10
	Face	36	8
Z+	Pauză	52	11
	Face	47	9
Z-	Pauză	52	12
	Face	48	9



6 Instalare

1. Verificați puterea semnalului

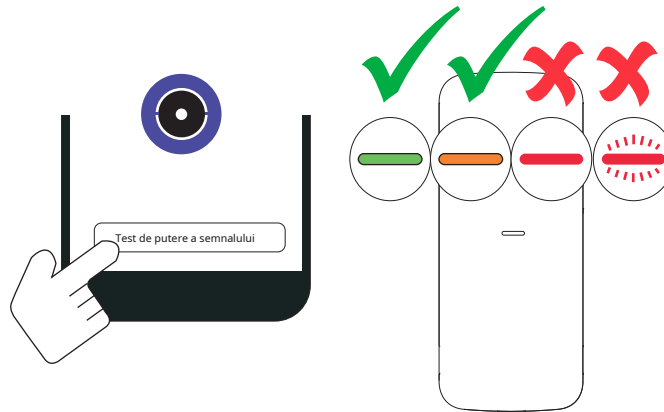
Întrați în modul de verificare a semnalului acționând o Verde în panoul de control. Trigger detectorul.

continuu timp de 3 s - Semnal puternic

Portocaliu continuu pentru 3 s - Semnal mediu

Roșu continuu pentru 3 s - Semnal slab

Lumina roșie clipește pentru 3s - Semnal pierdut



2. Instalați detectorul

A. Sapă canelura pentru a dezasambla dispozitivul.

Metoda 1: Fixați panoul din spate pe perete cu două șuruburi.

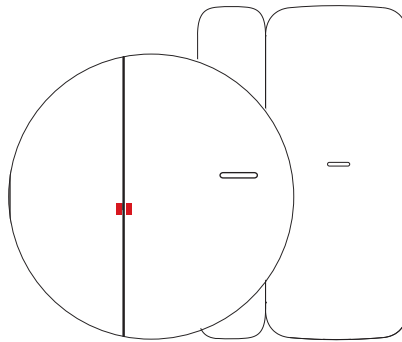
Metoda 2: Lipiți panoul din spate pe perete cu bandă de burete.

Notă: Pentru ca TAMPER să funcționeze corect, grosimea benzii de burete nu trebuie să fie mai mare de 1 mm.

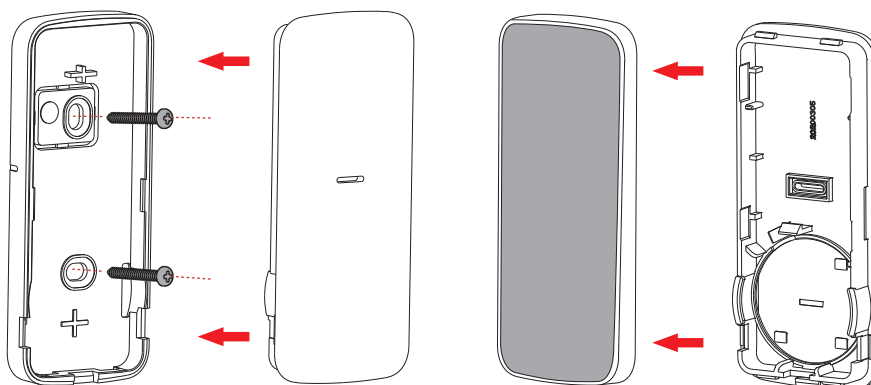
Instalarea cu bandă de burete nu este conform EN.

b. Închideți panoul din față și din spate.

Notă: Ar trebui să instalați senzorul și bastonul magnetic la marginea ușii sau ferestrei. Asigurați-vă că sunt aliniate cu marginea ușii sau ferestrei.



Aliniați linia de poziționare



Metoda 1.


3

Metoda 2.

7 Formatare

1. Scoateți bateria.
2. Țineți apăsat butonul TAMPER și porniți detectorul în același timp. LED-ul roșu clipește de 3 ori când formatarea este finalizată.

8 Configurați cu aplicația

Puteți vedea starea dispozitivului, inclusiv temperatura, intensitatea semnalului, nivelul bateriei, capacul, contactul magnetic etc., pe pagina dispozitivului. Atingeți butonul  pentru a intra în pagina de setări.

Setări reglabile în câmp nepermise: Niciuna

Funcție	Descriere
Tipul zonei	Selectați tipul de zonă al detectorului.
Stay Arm Bypass	Glisați spre verde pentru a ocoli zona de la armarea permanentă.
Chime	Glisați spre verde pentru a activa sunetul.
Activați zona silențioasă	Glisați spre verde pentru ca zona să rămână tăcută în timp ce alarma este declanșată.
Cioc dublu	Glisați spre verde pentru a activa alarma de zonă cu dublu detonare.
Zona de cruce	Dacă alarma s-a declanșat în ambele zone legate în timpul setat, vor fi raportate două mesaje de alarmă.
Conectați camera	Conectați-vă cu o cameră pentru verificarea intrusului.
LED	Porniți/Opriți LED-ul.
Rata de sondare	Setați intervalul de bătăi ale inimii.
Test de putere a semnalului	Intrați în modul de testare și vizualizați indicația LED.
Testul zonei de detectare	Intrați în modul de testare, separați contactul și începeți testul cu tabelul de performanță al detectării magnetice.
Ocolire zonă	Ocoli zona.

9 Atenție la funcționare și întreținere a dispozitivului

- Toate operațiunile electronice trebuie să respecte cu strictețe reglementările de siguranță electrică, reglementările de prevenire a incendiilor și alte reglementări conexe din regiunea dumneavoastră locală.
 - Nu scăpați dispozitivul și nu îl supuneți la șocuri fizice și nu îl expuneți la radiații cu electromagnetism ridicat. Evitați instalarea echipamentului pe suprafețe cu vibrații sau locuri supuse șocurilor (necunoașterea poate cauza deteriorarea echipamentului).
 - Vă rugăm să vă asigurați că alimentarea a fost deconectată înainte de a conecta, instala sau demonta dispozitivul.
 - Dacă din dispozitiv se ridică fum, mirosuri sau zgomot, opriți imediat alimentarea și deconectați cablul de alimentare, apoi contactați centrul de service.
 - Nu scăpați dispozitivul și nu îl supuneți la șocuri fizice și nu îl expuneți la radiații cu electromagnetism ridicat. Evitați instalarea echipamentului pe suprafețe cu vibrații sau locuri supuse șocurilor (necunoașterea poate cauza deteriorarea echipamentului).
 - Nu așezați dispozitivul în locuri extrem de fierbinți (consultați specificațiile dispozitivului pentru temperatura de funcționare detaliată), reci, prăfuite sau umede și nu-l expuneți la radiații electromagnetice ridicat.
 - Dispozitivul pentru utilizare în interior trebuie ferit de ploaie și umezeală.
- Expunerea echipamentului la lumina directă a soarelui, ventilație scăzută sau surse de căldură, cum ar fi încălzitorul sau radiatorul este interzisă (necunoașterea poate cauza pericol de incendiu).
- Nu îndreptați dispozitivul spre soare sau spre locuri foarte luminoase. În caz contrar, poate apărea o înflorire sau o pete (ceea ce nu este însă o defecțiune) și afectând în același timp rezistența senzorului.
 - Utilizarea necorespunzătoare sau înlocuirea bateriei poate duce la pericol de explozie. Încalziți numai cu același tip sau echivalent. Aruncați bateriile uzate conform instrucțiunilor furnizate de producătorul bateriilor.
 - Nu expuneți aparatul la gazul coroziv. În caz contrar, pot apărea deteriorarea echipamentului.
 - Nu expuneți dispozitivul la situații explozive.

	Model	DS-PDMCS-EG2-WB/WE
Detectare	Metoda de detectare	Deschiderea contactului
Performanță	Decalaj de detectare	52 mm max
Caracteristică	Procesare digitală	A sustine
	Protecție împotriva manipularii	Anterior posterior
	Temperatura mediului Indicator	A sustine
	Indicator de putere a semnalului	A sustine
Interfață	Întreprupător	Înscrierea la pornire
	Indicator cu LED	Albastru (Alarmă)
Transmitere	Tehnologia de transmisie	Tri-X Wireless
	Metoda de transmisie	Wireless RF bidirecțional
	Frecvența de transmisie	433/868MHz
	Securitatea transmisiei	Criptare AES-128
	Raza de transmisie (spațiu liber)	1 km (433 MHz)/1,2 km (868 MHz)
	Sărituri de frecvență	A sustine
	Metoda de înscriere	Pornire, ID de la distanță, cod QR
Electric Caracteristici	Alimentare electrică	Pe baterii
	Tip baterie	CR2450 x 1 (inclus), 3V/620mA
	Tensiune tipică	3V
	Consum	Max. curent: 40 mA Curent de repaus: 24μA
	Nivel scăzut al bateriei	2,68 V
	Durată standard de viață a bateriei	3 ani
General	Temperatură de lucru	- 10 °C până la 55 °C (14 °F până la 131 °F)
	Temperatura de depozitare	- 20 °C până la 60 °C (-4 °F până la 140 °F)
	Umiditate de funcționare	10% până la 90%
	Dimensiune (LxAxD)	29 mm × 69 mm × 10 mm 14 mm × 69 mm × 10 mm
	Greutate	38 g
	Scenariul de aplicare	De interior