

Ghid de inițiere rapidă (RO)

1 Lista continut



Camera×1



Sablon × 1



Alimentator×1



Pachet suruburi×1

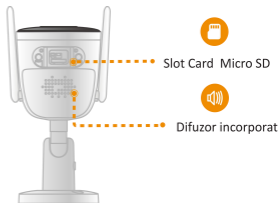
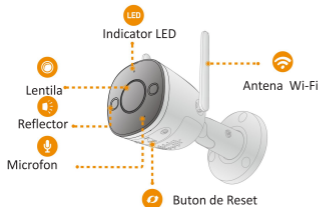


GIR×1



Conector impermeabil×1

2 Introducerea camerei



Nota:

- Tineti apasat butonul Reset timp de 10 sec pentru a reseta camera.
- Starea indicatorului LED este descrisa in tabelul de mai jos:

Status Indicator LED	Status dispozitiv
Oprit	<ul style="list-style-type: none"> ● Oprit/LED stins ● Repornire dupa reset
Lumina rosie aprinsa	<ul style="list-style-type: none"> ● Porneste ● Defectiune echipament
Lumina rosie clipeste	Conectare la retea esuata
Lumina verde clipeste	Asteptand retea
Lumina verde aprinsa	Functionare normala
Lumina verde si rosie clipeste alternativ	Actualizare Firmware

3 Utilizarea aplicatiei Imou Life

Pasul 1 Scanati urmatorul cod QR sau cautati “Imou Life” in Google Play sau App Store pentru a descarca si instala aplicatia.

Nota: Daca aveti deja instalata aplicatia, actualizati la ultima versiune.

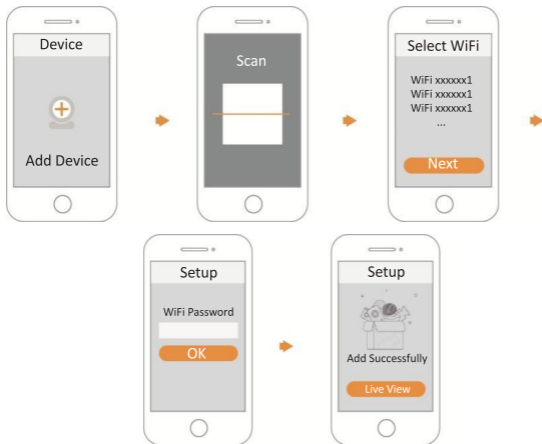


Pasul 2 Rulati aplicatia Imou Life, apoi inregistrati un cont pentru prima utilizare.

Pasul 3 Alimentati camera cu ajutorul alimentatorului.

Pasul 4 Asteptati sa porneasca camera, apoi indicatorul camerei va clipi cu lumina verde.

Pasul 5 Efectuati urmatoarele operatiuni pentru a adauga camera.

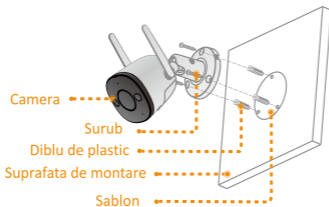


Nota:

- Daca aveti mai mult de o camera, repetati pasul 5 pentru a le adauga una cate una.
- Daca s-a schimbat rețeaua Wi-Fi sau indicatorul de status nu corespunde, resetati camera, apoi repetati pasul 5 pentru a o readauga.

4 Instalarea camerei

Nota: Asigurati-va ca suprafata de montare este suficient de solida, incat sa suporte cel puțin de 3 ori greutatea dispozitivului.



Pasul 1 Gauriti suprafata de montare cu ajutorul sablonului oferit, apoi introduceti diblurile de plastic.

Pasul 2 Atasati pedestal-ul camerei la suprafata de montare cu ajutorul suruburilor

Pasul 3 Alimentati camera, apoi reglati lentila la unghiul ideal.



Denegare de responsabilitate

Dahua Technology Poland Sp. z o.o. nu va fi responsabilă pentru orice defecte suferite de dispozitiv și care provin în urma utilizării aplicațiilor care nu sunt dedicate pornirii și funcționării dispozitivelor din seria Imou. Dispozitivul este destinat utilizării numai împreună cu aplicația dedicată Imou Life (anterior numită Lechange, Easy4ip, Imou).

Despre Ghid

- Acest ghid de pornire rapidă este numai pentru referință. În interfața utilizatorului pot fi găsite diferențe minore.
- Toate designurile și software-ul pot fi modificate fără preaviz în scris.
- Toate mărcile comerciale și mărcile comerciale înregistrate sunt proprietatea posesorilor lor respectivi.
- Vizitați site-ul nostru web sau contactați inginerul de service pentru mai multe informații.
- În cazul în care există incertitudini sau controverse, vă rugăm să consultați explicația noastră finală.

Prin prezenta, ZHEJIANG DAHUA VISION TECHNOLOGY CO.,LTD. declară că tipul de echipamente radio Bullet 2 este în conformitate cu Directiva 2014/53/UE. Textul integral al declarației UE de conformitate este disponibil la următoarea adresă internet:

www.dahuasecurity.com/support/notice/