

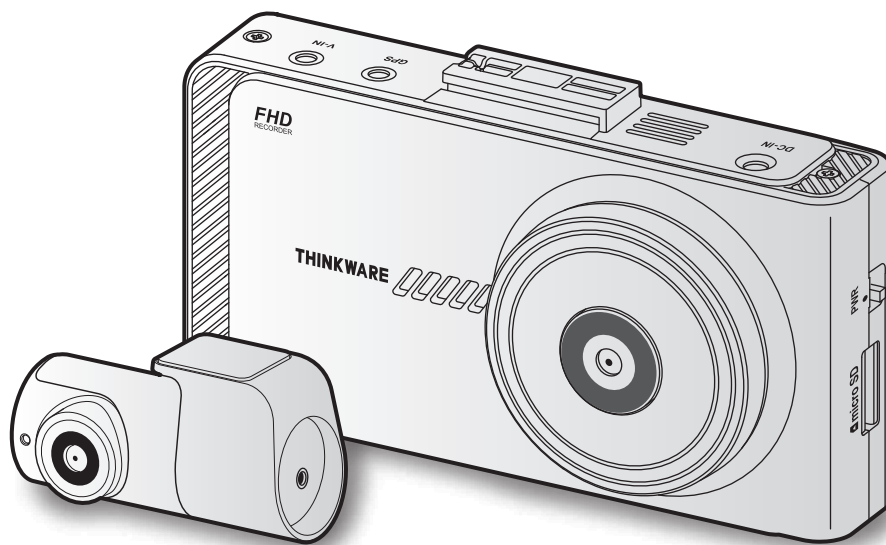
THINKWARE DASH CAM™

# X700

## Manual de utilizare

Acest dispozitiv inregistreaza video in timpul deplasarii cu masina.

Citeste si urmeaza instructiunile din acest manual pentru a utiliza si intretine produsul intr-un mod corect.



# Continut

<b>Informatii de siguranta</b>	<b>6</b>	<b>4. Utilizarea sistemelor avansate de asistenta a soferului (ADAS)</b>	<b>29</b>
<b>1. Prezentare generala</b>	<b>7</b>	<b>4.1 Sistem alerta camera de siguranta (necesar modul extern GPS / THINKWARE Connected Dongle)</b>	<b>30</b>
<b>1.1 Itemi inclusi</b>	<b>7</b>	<b>4.2 Functia LDWS</b>	<b>30</b>
1.1.1 Componente standard	7	<b>4.3 Functia FCWS</b>	<b>31</b>
1.1.2 Accesorii (vandute separat)	7	<b>4.4 Functia uFCWS</b>	<b>32</b>
<b>1.2 Nume componente</b>	<b>8</b>	<b>4.5 Functia FVDW</b>	<b>32</b>
1.2.1 Camera frontala (unit. principala)-vedere front.	8	<b>5. Setari</b>	<b>33</b>
1.2.2 Camera frontala (unit.principala)-vedere spate	9	<b>5.1 Configurarea camerei</b>	<b>33</b>
1.2.3 Camera de spate (optionala)	9	5.1.1 Setarea luminozitatii camerei (birghtness camera)	33
<b>1.3 Introducere si scoatere card de memorie</b>	<b>10</b>	<b>5.2 Setarea functiilor de inregistrare</b>	<b>33</b>
<b>2. Instalarea produsului</b>	<b>11</b>	5.2.1 Setarea sensibilitatii detectiei continue a impactului (cont. sensitivity)	33
<b>2.1 Instalarea camerei frontale (unit. principala)</b>	<b>11</b>	5.2.2 Setare mod Parcare	34
2.1.1 Selectare locatie de instalare	11	5.2.3 Setarea functiei Super Night Vision	34
2.1.2 Securizarea produsului	11	5.2.4 Setarea sensibilitatii detectie impact mod Parcare (parking sensitivity)	34
2.1.3 Conectare cablu alimentare	13	5.2.5 Setarea sensibilitatii detectiei miscarii (motion sensitivity)	35
<b>2.2 Instalarea camerei de spate (optionala)</b>	<b>14</b>	5.2.6 Setare functie Inregistrare Cronometru (Off Timer)	35
2.2.1 Selectare locatie de instalare	14	5.2.7 Setare functie de protectie a bateriei masinii (battery protection)	35
2.2.2 Securizarea camerei de spate	14	5.2.8 Setare functie intrerupere energie baterie (Off voltage)	36
2.2.3 Conectare cabluri camera spate	15	5.2.9 Setare functie protectie baterie iarna (Wt Bty Protection)	36
<b>2.3 Instalare modul extern GPS (optional)</b>	<b>17</b>	<b>5.3 Configurare setari siguranta drum (ADAS)</b>	<b>36</b>
<b>2.4 Instalare THINKWARE Connected Dongle (optional)</b>	<b>18</b>	5.3.1 Setarea camerelor de siguranta	37
<b>3. Folosire caracteristici inregistrare</b>	<b>19</b>	5.3.2 Setarea zonei de alerta mobila	37
<b>3.1 Pornire / oprire dispozitiv</b>	<b>19</b>	5.3.3 Identificare tip vehicul	37
<b>3.2 Pornire / oprire LCD</b>	<b>20</b>	5.3.4 Initializare setari de calibrare ADAS (ADAS Settings)	37
<b>3.3 Locatia de stocare a fisierelor</b>	<b>20</b>	5.3.5 Initializare calibrare ADAS	38
<b>3.4 Folosire functie de inregistrare continua</b>	<b>21</b>	5.3.6 Setarea functiei LDWS	38
<b>3.5 Inregistrare manuala</b>	<b>21</b>		
<b>3.6 Folosire mod Parcare</b>	<b>22</b>		
<b>3.7 Folosire functie Super Night Vision</b>	<b>23</b>		
<b>3.8 Despre aspectul ecranului</b>	<b>24</b>		
3.8.1 Ecran vizualizare live	24		
3.8.2 Ecran principal	25		
<b>3.9 Redarea videoclipurilor</b>	<b>26</b>		
3.9.1 Redare pe dispozitiv	26		

5.3.7	Setarea vitezei pentru functia LDWS (LDWS speed)	38	<b>7. Actualizare Firmware</b>	<b>47</b>
5.3.8	Setare sensibilitate detectie coliziune (FCWS)	39	<b>8. Folosire vizualizator PC</b>	<b>48</b>
5.3.9	Setarea sensibilitatii detectiei coliziunii cu viteza redusa (Low Speed FCWS)	39	<b>8.1 Cerinte sistem</b>	<b>48</b>
5.3.10	Setare avertizare deplasare masina din fata (FVDW)	39	<b>8.2 Vizualizator PC pentru Windows</b>	<b>48</b>
5.3.11	Setare volum ADAS	40	8.2.1 Instalare software viz. PC (Windows)	48
<b>5.4 Configurare setari sistem</b>		<b>40</b>	8.2.2 Aspect ecran viz. PC (Windows)	49
5.4.1	Setare limba display	40	8.2.3 Redare fisiere video captate pe viz. PC (Windows)	50
5.4.2	Reglaj volum sistem	40	8.2.4 Prezentare generala controale video (Windows)	51
5.4.3	Resetare touchscreen (Calibrare Touchscreen)	41	<b>8.3 Vizualizator PC pentru Mac</b>	<b>52</b>
5.4.4	Reglaj luminozitate ecran (LCD Brightness)	41	8.3.1 Instalare software viz. PC (Mac)	52
5.4.5	Setare functie LCD Auto-Off	41	8.3.2 Aspect ecran viz. PC (Mac)	53
5.4.6	Setare LED de securitate	42	8.3.3 Redare fisiere video captate pe viz. PC (Mac)	54
5.4.7	Setare fus orar	42	8.3.4 Prezentare generala controale video (Mac)	55
5.4.8	Setare data (Set Date)	42	<b>9. Depanare probleme</b>	<b>56</b>
5.4.9	Setare ora (Set Time)	42	<b>10. Specificatii</b>	<b>57</b>
5.4.10	Setarea orei de vara	43		
5.4.11	Setarea unitate de masura viteza	43		
5.4.12	Setare imprimare viteza inregistrari	43		
5.4.13	Setare THINKWARE Connected Dongle	44		
5.4.14	Partitionare card de memorie	44		
5.4.15	Formatare card de memorie	44		
5.4.16	Configurare functie suprascriere fisiere	45		
5.4.17	Initializare setari sistem (Reset Settings)	45		
<b>6. Accesare informatii produs</b>		<b>46</b>		
<b>6.1 Intelegere functii produs</b>		<b>46</b>		
<b>6.2 Vizualizare informatii produs</b>		<b>46</b>		
<b>6.3 Accesare si configurare GPS</b>		<b>46</b>		

---

# Informatii de siguranta

Citeste cu atentie aceste informatii de siguranta pentru a utiliza corect produsul.

## Simboluri de siguranta pe parcursul manualelor



"Avertisment" - Indica un potential pericol care, daca nu este evitat, poate provoca deces sau vatamare.



"Precautie" - Indica un potential pericol care, daca nu este evitat, poate duce la vatamari minore sau daune materiale.



"Nota/e" - Oferă informatii utile pentru a ajuta utilizatorii sa foloseasca mai bine caracteristicile produsului.

## Informatii de siguranta pentru o utilizare corecta



- **Nu opera disp. in timpul condusului.** Distragerile in timpul condusului pot rezulta in accidente si deces.
- **Instaleaza camera in asa fel incat sa nu prezinte un pericol pentru sofer.** Obstructionarea vederii soferului poate rezulta in accidente, vatamari corporale si chiar decese.



- **Nu folosi cabluri deteriorate.** In caz contrar, acest lucru va rezulta in electrocutare.
- **Deconecteaza cablul de alimentare daca nu folosesti camera o perioada lunga de timp.** In caz contrar, acest lucru poate rezulta in incendiu electric sau descarcarea bateiei masinii.
- **Asigura-te ca produsul este departe de mainile copiilor.** Daca produsul se strica, poate produce daune fatale.
- **Nu expune produsul la lumina solara directa sau la lumina puternica.** In caz contrar, lentilele sau circuitele interioare pot ceda si se pot strica.
- **Evita umiditatea excesiva si nu permit apei sa se infiltreze.** Componentele electrice din dispozitiv pot ceda daca sunt expuse la apa sau umezeala.
- **Nu dezasambla produsul si nu il expune impactului.** In caz contrar, acest lucru poate distruge dispozitivul. De asemenea, dezasamblarea lui nu este acoperita de termenii garantiei.
- **Nu aplica forta excesiva la apasarea butoanelor.** In caz contrar, butoanele se vor deteriora.
- **Asigura-te ca introduci cardul corect in dispozitiv.** Slot-ul cardului au chiar cardul in sine se pot strica daca nu esti atent.
- **Cand conectezi cablul de alimentare la un produs, asigura-te ca acea conexiune dintre mufa si cablu este sigura.** Daca conexiunea este slaba, cablul de alimentare poate fi deconectat din cauza vibratiilor vehiculului. Inregistrarea nu este disponibila in cazul in care cablul de alimentare nu este conectat.

# 1. Prezentare generala

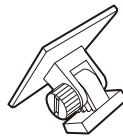
## 1.1 Itemi inclusi

Asigura-te ca toate componentele sunt prezente atunci cand deschizi cutia produsului.

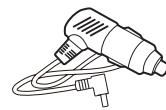
### 1.1.1 Componente standard



Camera frontala (unit. principala)



Suport



Incarcator pt. masina



Suport adeziv cablu



Card Micro SD cu adaptor (consumabil)



Manual utilizare & Garantie/ informatii CS / Ghid utilizare (stocate in cardul Micro SD)

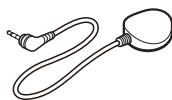


Componentele standard se pot modifica fara notificare in prealabil

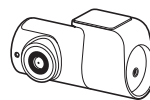
### 1.1.2 Accesorii (vandute separat)



Cabluri Hardwiring



Receiver extern GPS



Camera spate



THINKWARE Connected Dongle (TWB-U400)



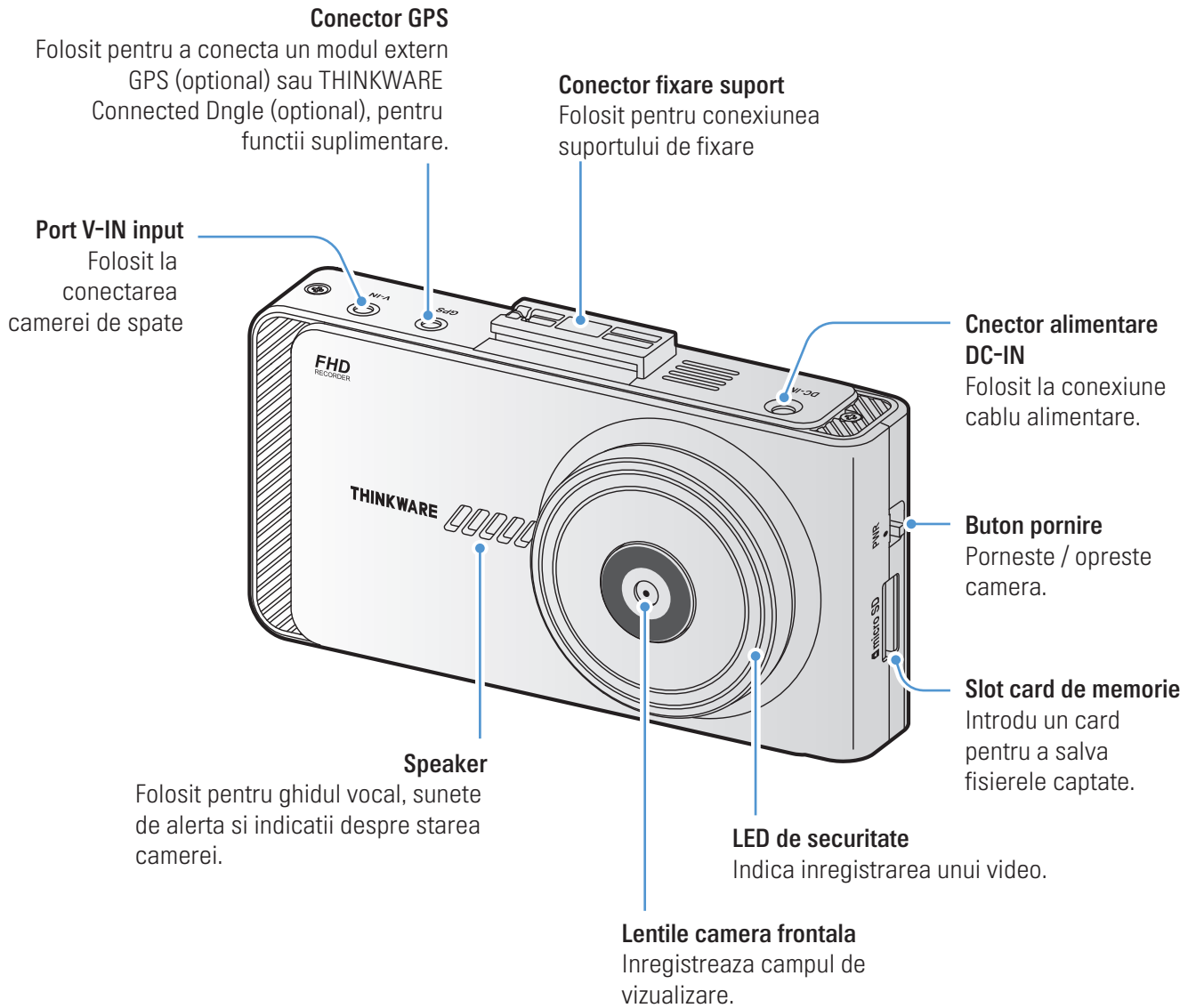
- Receptia GPS poate fi afectata de interferentele de la parbrizul masinii, in special de la cel cu tratament UV sau dezaburire. Este recomandata utilizarea unui receptor GPS extern atunci cand semnalul GPS este slab sau cand nu ai semnal GPS deloc.

- Pentru a conecta receptorul GPS extern la camera frontala, scoate cu atentie capacul portului GPS al camerei frontale cu un instrument sau o surubelnita dreapta, pentru a il accesa.

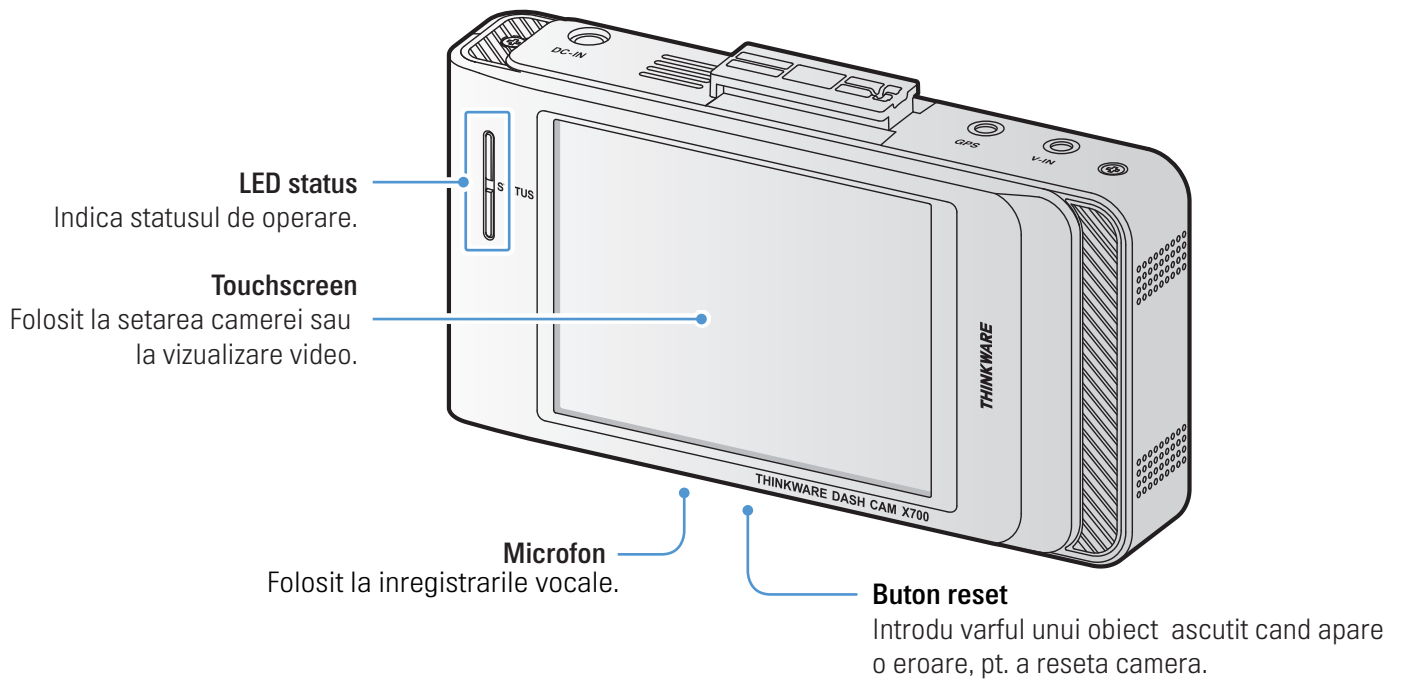
- THINKWARE Connected Dongle foloseste tehnologia NB-IoT si include functionalitatea GPS. Este una dintre tehnologiile de internet de mare viteza (LPWA) cu frecventa scazuta, LTE (Long Term Evolution), folosita pentru urmarirea, detectarea si citirea datelor cu capacitate scazuta, dar intermitente.

## 1.2 Nume componente

### 1.2.1 Camera frontala (unit. principala) - vedere frontala

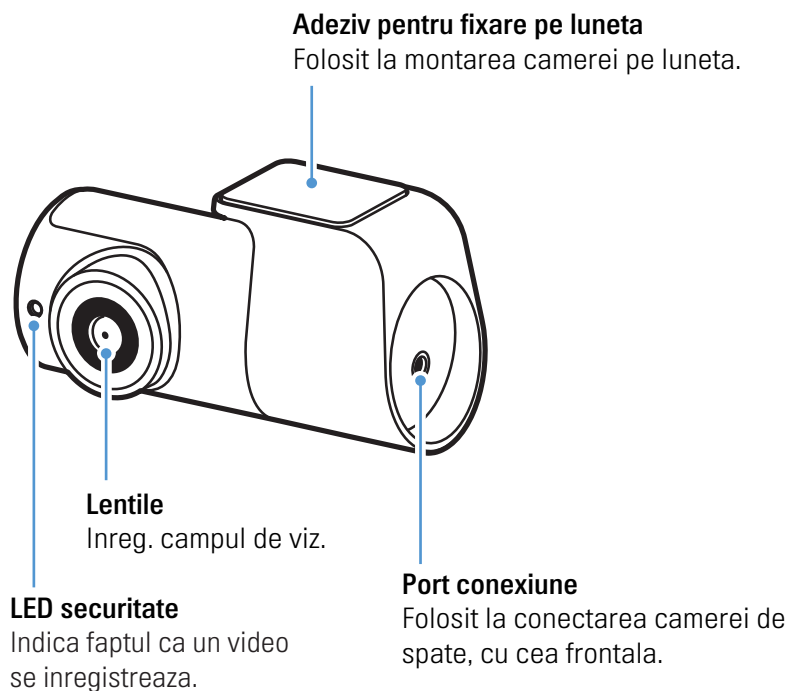


## 1.2.2 Camera frontala (unit. principala) - vedere spate



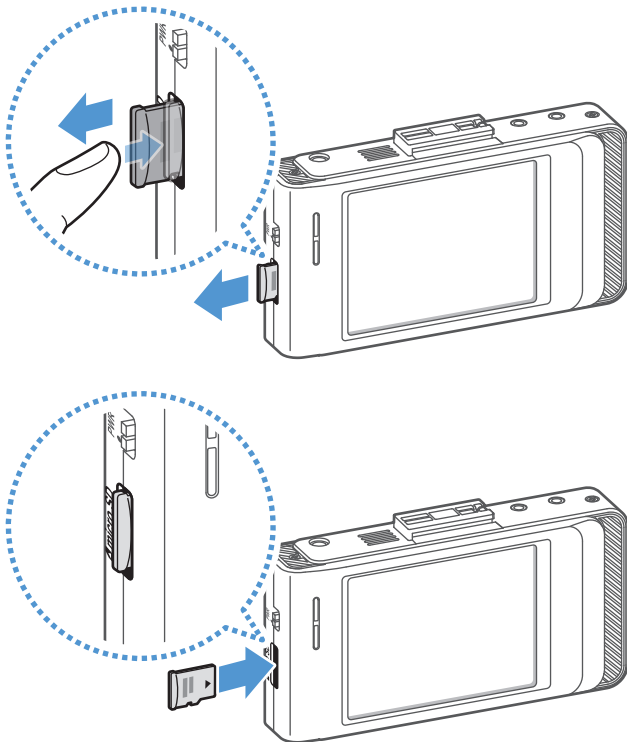
Atinge usor ecranul tactil pentru a face o setare/actiune. Acesta poate fi deteriorat daca aplici forta excesiva sau daca il atingi cu obiecte ascutite.

## 1.2.3 Camera de spate (optionala)



## 1.3 Indepartarea si introducerea cardului de memorie

Cardurile de memorie sunt introduse in produse, din fabrica. Urmeaza instructiunile de mai jos pentru a introduce/scoate corect cardul de memorie.



### Scoaterea cardului

Asigura-te ca dispozitivul este oprit si apoi impinge usor partea de jos a cardului de memorie, cu unghia. Partea inferioara va fi deasupra.

Scoate-l din camera.

### Introducerea cardului

Introdu cardul in slotul dedicat si impinge-l pana auzi un click.

Inainte de a introduce cardul de memorie, asigura-te ca acele circuite metalice sunt orientate spre lentila camerei.



- Asigura-te ca produsul este oprit inainte de a scoate cardul de memorie. Fisierile video inregistrate pot fi corupte sau pierdute daca scoti cardul in timp de camera este pornita.
- Asigura-te ca acel card de memorie este plasat in directia corecta inainte de a il introduce. Slotul cardului sau cardul pot fi deteriorate daca acesta este introdus incorect.
- Foloseste doar carduri de memorie de la THINKWARE. THINKWARE nu garanteaza compatibilitatea si functionarea normala a tertelor carduri de memorie.



Pentru prevenirea pierderii fisierelor captate, fa periodic copii de rezerva ale fisierelor, pe un dispozitiv de stocare separat.

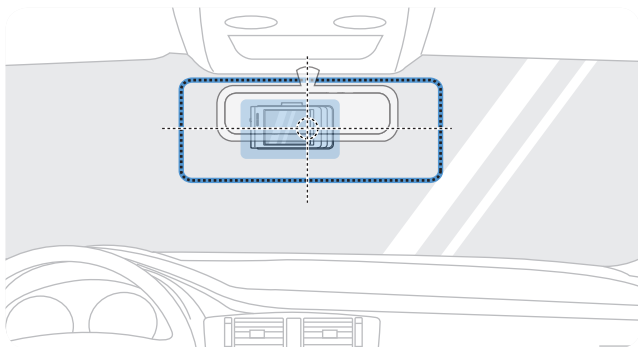


## 2. Instalarea produsului

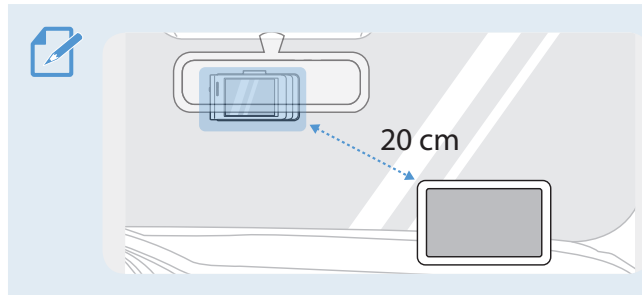
### 2.1 Instalarea camerei frontale (unit. principala)

Urmeaza instructiunile de mai jos pentru o instalare corecta.

#### 2.1.1 Selecting an installation location



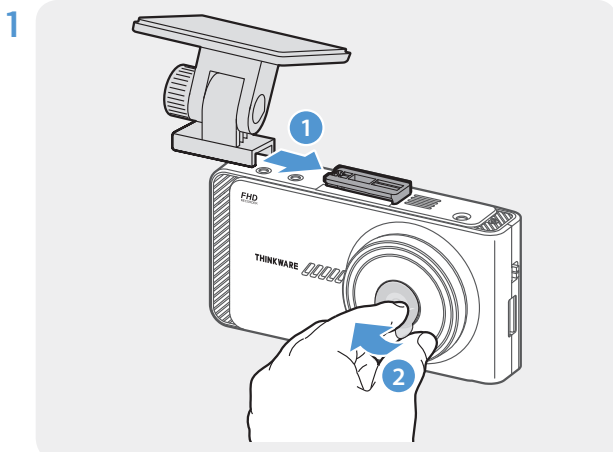
Selecteaza o locatie de instalare care poate capta intregul camp vizual din fata masinii, fara sa impiedice vederea soferului. Asigura-te ca obiectivul camerei frontale este plasat in centrul parbrizului.



Daca pe panoul de control este instalat un modul GPS, receptia GPS poate fi afectata in functie de locatiea de instalare a camerei. Regleaza locatiea de instalare a GPS-ului pentru a te asigura ca cele doua disp. sunt separate de cel putin 20 cm (8 inci).

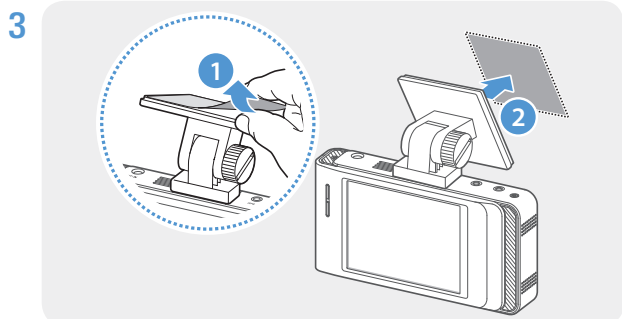
#### 2.1.2 Securizarea produsului

Urmeaza instructiunile de mai jos pentru a securiza camera in pozitia instalarii.

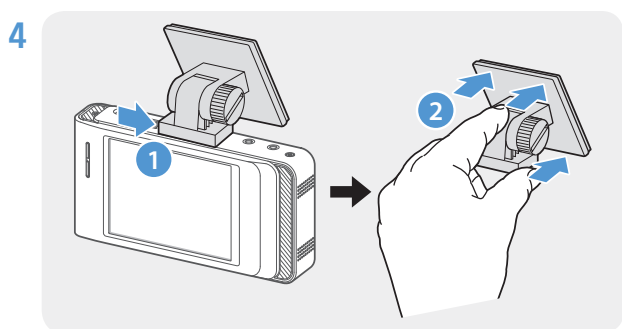


Aliniaza suportul pe sina de montare a produsului, apoi gliseaza-l pana cand auzi un clic (1). Apoi, indeparteaza folia de protectie de pe adeziv (2)

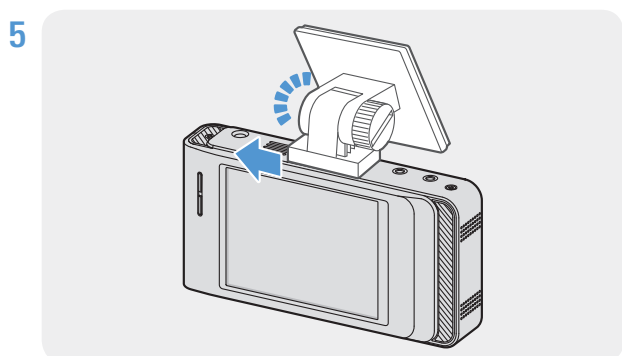
2 Dupa determinarea locatiei de instalare, sterge parbrizul cu o carpa uscata, inainte de a lipi suportul.



Indeparteaza folia de protectie de pe adeziv si apasa partea lipicioasa pe locatiea de instalare de pe parbriz



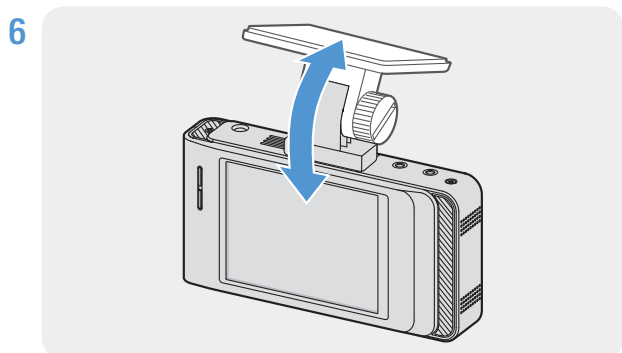
Scoate produsul din suport si preseaza suportul pe parbriz pentru a te asigura ca este fixat corect.



Aliniaza produsul pe suport si apoi gliseaza-l in pozitia de blocare, pana cand auzi un clic.



- Daca nu este bine fixata, camera poate cadea din pozitie in timpul deplasarii vehiculului.
- Daca trebuie sa scoti suportul de pe parbriz pentru a regla pozitia de instalare, ai grija sa nu deteriorezi partea adeziva.



Seteaza unghiul vertical al camerei si fixeaz-o temporar rotind usor surubul de fixare.

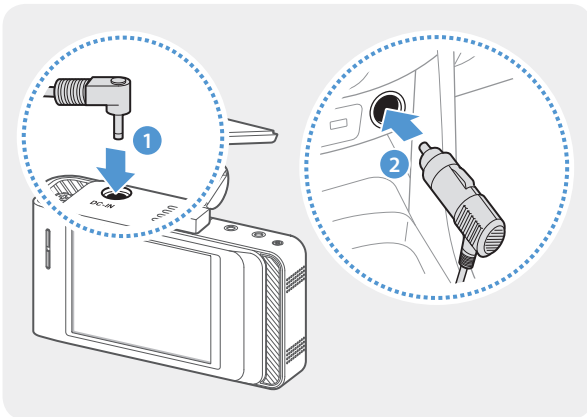
Unghiul camerei trebuie reglat din nou dupa terminarea instalarii. Nu strange inca surubul de fixare definitiv.

## 2.1.3 Conectarea cablului de alimentare

Cand motorul si accesoriile electrice sunt oprite, conecteaza incarcatorul camerei.



Cablul hardwiring (optional) trebuie instalat profesional de catre un mecanic instruit.



Conecteaza incarcatorul auto la portul de alimentare DC-IN al produsului si introdu mufa de la tigara in slotul vehiculului.



Locatia si specificatiile prizei electrice pot diferi in functie de marca si modelul masinii.

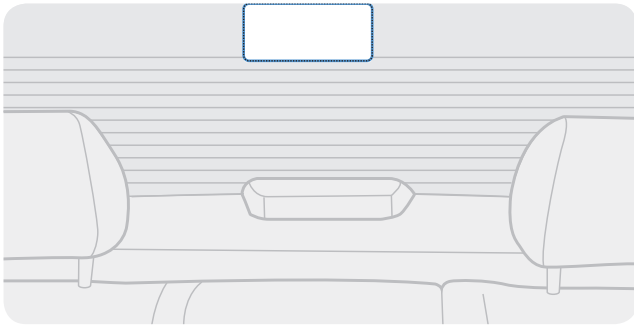


- Foloseste incarcatorul original THINKWARE. Utilizarea cablurilor de la terte companii poate deteriora produsul si poate provoca un incendiu electric sau electrocutare din cauza diferentei de tensiune.
- Nu taia si nu modifica singur cablul de alimentare. In caz contrar, poti deteriora produsul sau masina.
- Pentru un sofat in siguranta, aranjeaza cablurile pentru a evita obstructionarea campului vizual al soferului.

## 2.2 Instalarea camerei de spate (optionala)

Urmeaza instructiunile de mai jos pentru o instalare corecta.

### 2.2.1 Selecting an installation location



Selecteaza o locatie pe luneta unde nu exista grila de dezaburire si camera poate inregistra intregul camp de vizualizare.



- Pentru vehiculele cu protectie solara pe luneta, camera trebuie atasata undeva unde sa nu interfereze cu partea protectiva a vederii.
- Partea adeziva a camerei din spate nu trebuie sa atinga grila de dezaburire.

### 2.2.2 Securizarea camerei din spate

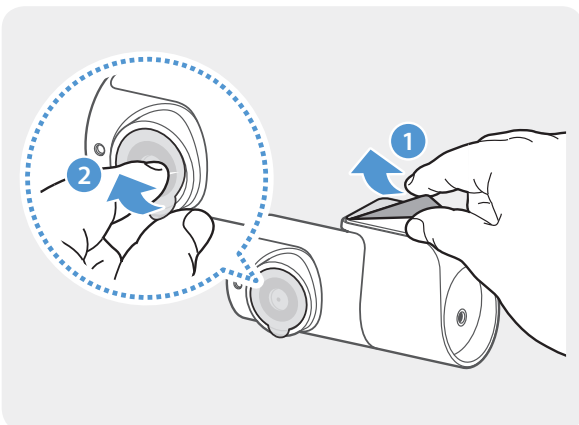
Urmeaza aceste instructiuni pentru a instala corect camera de spate pe luneta.

**1** Dupa determinarea exacta a locatiei, sterge locul de instalare cu o carpa uscata, pentru a putea lipi adezivul de instalare.



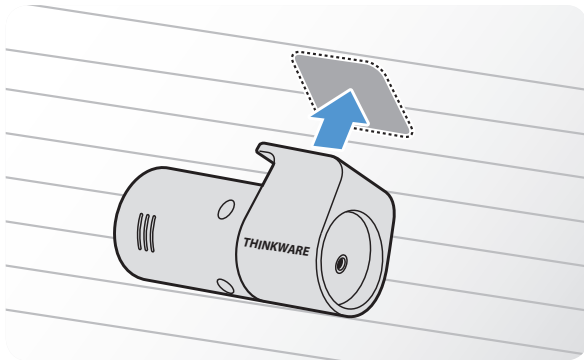
Verifica locatiea de instalare inainte de a fixa camera pe luneta. Dupa fixarea ei va fi greu de indepartat adezivul de pe parbriz si implicit de schimbat locatiea instalarii.

**2**



Indeparteaza folia protectoare de pe adeziv si de pe lentila camerei.

3

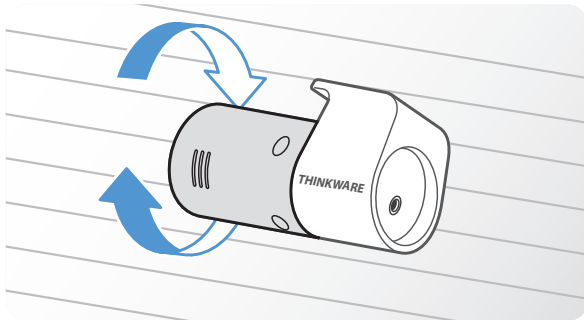


Ataseaza produsul cu sigla THINKWARE orientata in interiorul masinii si apasa ferm pe banda adeziva pentru a fixa camera corect.



Daca dispozitivul este fixat gresit, imaginea va fi cu susul in jos.

4

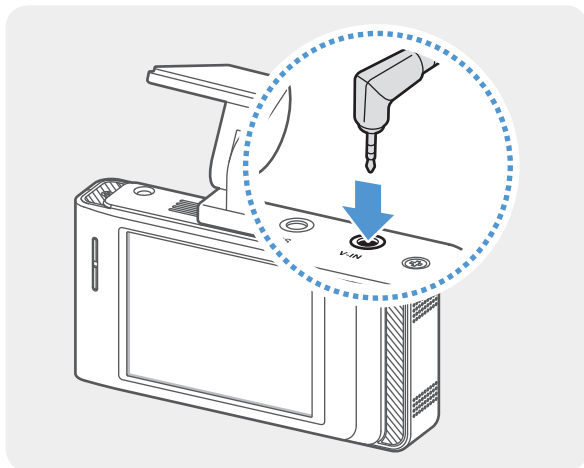


Regleaza unghiul vertical al camerei.

## 2.2.3 Conectarea cablului camerei de spate

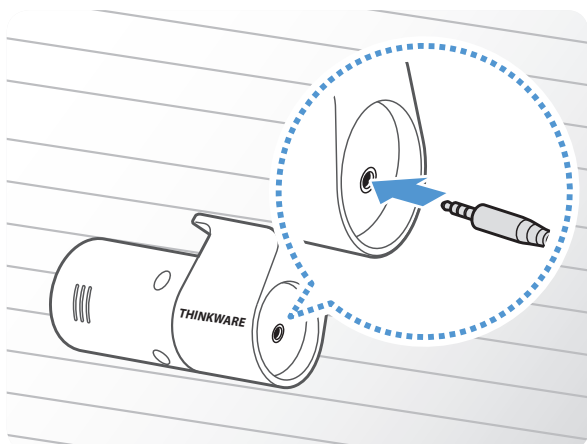
Opreste camera si conecteaza cablul camerei de spate, la cea frontala (unitatea principala)

1



Conecteaza un capat al cablului la portul V-IN al camerei frontale.

2



Conecteaza celalalt capat la portul camerei din spate.



Pentru un sofat in siguranta, aranjeaza cablurile pentru a evita obstructionarea campului vizual al soferului.

3 Porneste ACC sau motorul pentru a verifica daca dispozitivul este pornit. Dupa ce acesta a pornit, ghidul vocal si LED-ul se stare vor porni automat.



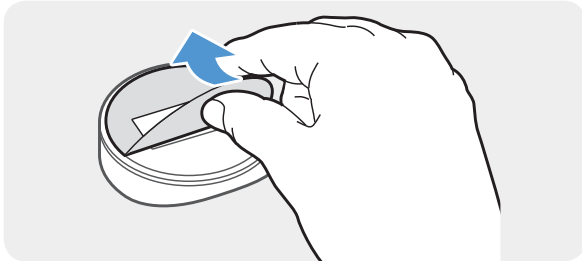
Camera este pornita atunci cand modul ACC este pornit sau la pornirea motorului.

4 Verifica unghiul camerei pe ecranu LCD si regleaza-l daca mai este nevoie.

## 2.3 Instalare modul extern GPS (optional)

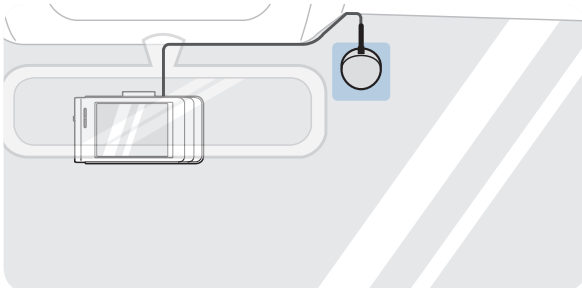
Pentru a activa functia ADAS sau a inregistra informatiile de conducere (viteza si locatie), urmeaza instructiunile de mai jos si instaleaza modulul extern GPS pe partea de sus a parbrizului. Instaleaza modulul GPS langa camera, tinand cont de lungimea cablului.

1



Indeparteaza folia din spatele modulului extern GPS.

2

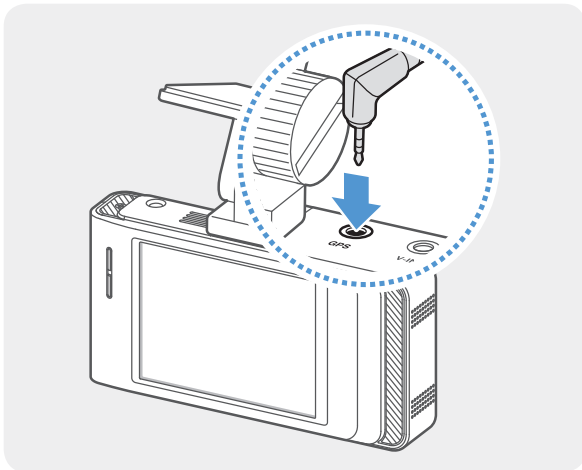


Ataseaza suprafata adeziva a modulului GPS extern pe partea superioara a parbrizului si apasa ferm pentru a o fixa.



Inainte de instalare, asigura-te ca lungimea cablului este suficienta si verifica ruta pe care acesta o va parcurge

3



Conecteaza modulul extern GPS la conectorul GPS al camerei.



Verifica locatia conectorului GPS din nou inainte de a conecta modulul. Daca vei conecta modulul extern la alimentarea DC-IN, pini din interiorul portului de deteriora.

4 Porneste ACC sau motorul pentru a verifica daca dispozitivul este pornit. Dupa pornirea lui, LED-ul de status si ghidul vocal pornesc automat.



Produsul este pornit atunci cand modul ACC este pornit sau la pornirea motorului.

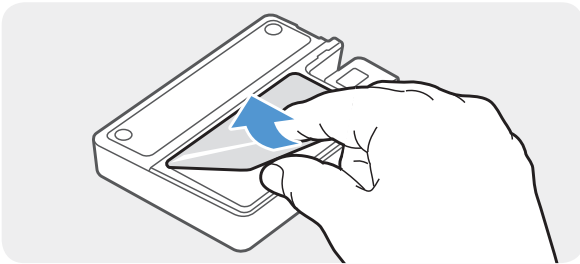
## 2.4 Instalarea THINKWARE Connected Dongle (optional)

Citeste urmatoarele instructiuni pentru a instala corect THINKWARE Connected Dongle. Instaleaza dispozitivul in apropierea camerei, tinand cont de lungimea cablului.



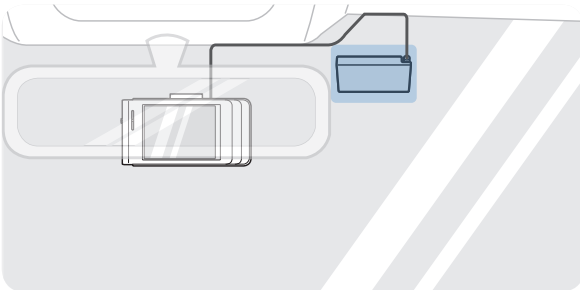
- THINKWARE Connected Dongle se vinde separat, iar functia si serviciile suportate pot varia in functie de tipul si planul sau.
- Pentru a utiliza serviciul THINKWARE Connected, descarca si instaleaza aplicatia THINKWARE Connected din Apple Store sau Google Play si ingresitreaza-te cu un cont THINKWARE Connected. Pe ecranul camerei auto, acceseaza **setarile de sistem** si comuteaza **CONNECTED** la **ON**, apoi introdu nr de telefon al USIM in sectiunea **Device Registration**.
- Pentru mai multe informatii despre utilizarea serviciului THINKWARE Connected Dongle, consulta Ghidul de pornire rapida furnizat cu camera.

1



Indeparteaza folia de protectie de pe dispozitiv.

2

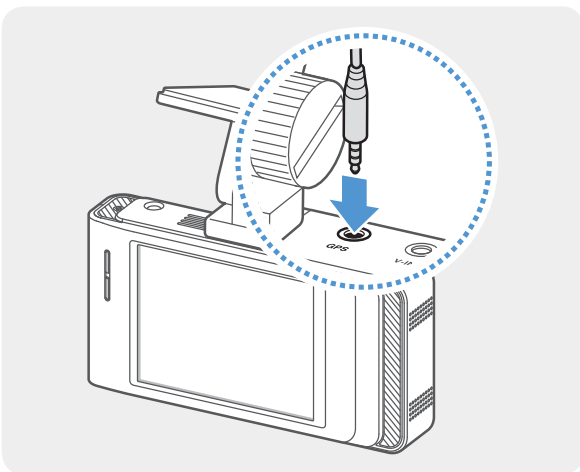


Ataseaza dispozitivul pe suprafata plata a parbrizului si apasa ferm pentru o fixare sigura.



Inainte de instalare, aminteste-ti sa verifici lungimea cablului pana la locatia instalarii.

3



Conecteaza dispozitivul la portul GPS al camerei.



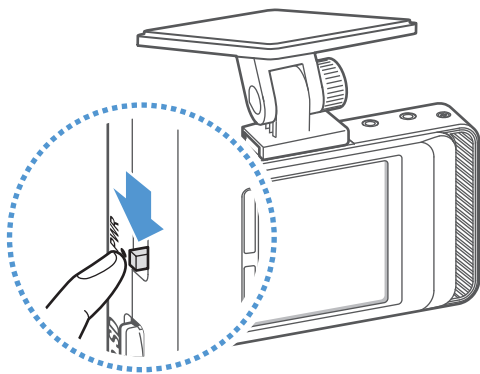
Verifica locatia conectorului GPS din nou inainte de a conecta modulul. Daca vei conecta modulul extern la alimentarea DC-IN, pini din interiorul portului de deteriora.

4 Porneste ACC sau motorul pentru a verifica daca dispozitivul este pornit. Dupa pornirea lui, LED-ul de status si ghidul vocal pornesc automat.



## 3. Folosirea functiilor de inregistrare

### 3.1 Pornirea / oprirea dispozitivului



Camera porneste automat si inregistrarea continua va porni odata cu ea, indata ce ai pornit motorul sau ACC.

Daca vrei sa opresti camera, comuteaza pe OFF (in sus).

Pentru a o porni din nou, trage comutatorul in jos (ON).



Asteapta pana cand camera este pornita complet si apoi poti pleca cu masina. Inregistrarea video nu incepe pana cand camera nu a pornit complet.

#### Inregistrarea continua si inregistrarea in modul Parcare

Inregistrarea continua si de mod Parcare sunt modurile de baza de operare ale camerei.

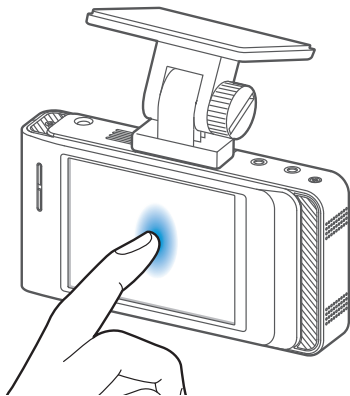
Inregistrarea continua incepe in momentul inceperii condusului. In timpul condusului, videoclipurile sunt inregistrate continuu, segmentate pe parti de 1 minut si stocate asemenea.

Cand ai terminat de condus si opresti motorul, camera trece automat la modul de inregistrare Parcare. In modul Parcare, camera detecteaza impactul asupra vehiculului si miscarea de langa el si inregistreaza video pe cardul SD.



Modul parcare functioneaza doar cand cablarea Hardwiring a fost facuta corect.

## 3.2 Pornire / oprire LCD



Acest produs iti permite sa verifici video captate in timp real pe ecranul LCD, oferind vizualizare Live.

Pentru a porni inapoi display-ul, doar atinge-l usor.

Poti seta momentul in care ecranul LCD sa se inchida automat. Apasa butonul Home (🏠)

> **Settings** > **System settings**, si apasa butonul de langa **LCD Auto-Off**.

Optiuni LCD Auto-Off	Descriere operatiuni
30 sec (standard)	LCD se opreste automat dupa 30 sec de inutilizare.
10 min	LCD se opreste automat dupa 10 min de inutilizare.
OFF	LCD nu se opreste, ramane aprins tot timpul.

## 3.3 Locatia de stocare a fisierelor

Fisierele video captate sunt stocate in urmatoarele dosare, in functie de modul de inregistrare folosit. Numele dosarelor afisate pe ecran si create pe cardul de memorie.

Pe ecran	Continuu	Incidente continue	Inregistrare manuala	Detectia miscarii	Incident Parcare	Video salvate
In cardul de memorie	cont_rec	evt_rec	manual_rec	motion_timelapse_rec	parking_rec	saved_videos



Reda video doar pe camera sau intr-un PC. Daca redai video prin introducerea cardului in dispozitive precum smartphone sau tableta, fisierele pot fi pierdute.



Un nume de fisier este compus din data si ora inceperii inregistrarii si optiunea ei.

REC_	YYYY_MM_DD	HH_MM_SS	F	MP4
REC_	2019_07_01	10_25_30	R	MP4



### Conditii inregistrare

- F: Camera frontala
- R: Camera spate

## 3.4 Using the continuous recording feature

Conecteaza cablul de alimentare la portul DC-IN al camerei si porneste accesoriile electrice ale masinii sau motorul in sine. LED-ul de inregistrare si ghidul vocal pornesc imediat ce camera porneste.

In timpul inregistrarii continue, produsul opereaza dupa cum urmeaza:

Mod	Descriere operatiuni	LED status (STATUS)
Inregistrare continua	In timpul condusului, videoclipurile sunt captate si segmentate pe 1 minut, stocate in fisierul "cont_rec"	 (stabil)
Inregistrare continua incident*	Cand este detectat un impact, camera filmeaza cu 10 secunde inainte de eveniment si 10 dupa eveniment, 20 de secunde fiind totalul inregistrat si stocat in fisierul "evt_rec"	 (palpaie)


\* Cand un impact este detectat in timpul inregistrarii continue, acest tip de inregistrare va incepe cu un dublu semnal sonor.





- Asteapta pana cand camera este pornita complet si apoi poti pleca cu masina. Inregistrarea video nu incepe pana cand camera nu a pornit complet.
- Cand incepe inregistrarea continua a incidentului, un sunet dublu se va auzi. Aceasta functie economiseste timp atunci cand verifici LED-ul de inregistrare (REC) pentru a cunoaste starea de functionare a camerei.
- Pentru a folosi toate modurile de inregistrare, introdu un card de memorie.

## 3.5 Inregistrarea manuala

Poti inregistra o scena pe care vrei sa o pastrezi, in timp ce conduci, si o poti stoca intr-o locatie separata. Video inregistrate manual sunt stocate separat pentru a preveni pierderea lor din cauza suprascrierii.

Pentru a incepe o inregistrare manuala, apasa butonul de inreg. manuala () din ecranul principal. Mai apoi, inregistrarea va porni cu ghidul vocal. In timpul acestui tip de inregistrare, disp. opereaza dupa cum urmeaza:

Mod	Descriere operatiune	LED status (STATUS)
Inregistrare manuala	Cand apesi butonul de inreg manuala (  ) , un video de 1 min. va fi inregistrat, 10 secunde inainte de apasare si 50 sec dupa apasare, stocat in folderul manual_rec.	 (palpaie)


Pentru a vizualiza inregistrarile manuale, apasa butonul Home () din ecranul principal si apoi **> File List**  
**> Manual Recording**

## 3.6 Folosire mod Parcare






Cand disp. este conectat la masina prin cablul de conectare, modul de operare este schimbat la modul de parcare cu tot cu ghid vocal, dupa ce motorul sau accesoriile electrice sunt oprite.



- Modul de parcare functioneaza doar atunci cand este conectat cablul de alimentare. Cablul trebuie instalat profesional in masina, de catre un mecanic instruit
- Pentru a putea folosi toate modurile de inregistrare, introdu un card de memorie in camera.
- In functie de starea de incarcare a bateriei masinii, durata modului de parcare poate diferi. Daca vrei sa folosesti modul de parcare pentru mai mult timp, verifica nivelul bateriei pentru preveni golirea ei si neplacerile create de aceasta.
- Poti inregistra video de inalta rezolutie si noaptea, cu functia Super Night Vision.

Daca nu vrei sa folosesti modul Parcare sau vrei sa schimbi setarile de mod, apasa butonul Home (  ), din aplicatia mobila, apoi **> Settings > Record settings**.

Vezi tabelul de mai jos pentru optiunile modului **Parcare**.

Optiune		Descriere operatiuni	LED status (STATUS)
Detectia miscarii	Nicio miscare / impact detectat	Monitorizeaza miscarea in zona sau impactul asupra masinii. Video va fi inreg. doar cand este detectata miscare/impact.	 (stabil)
	Miscare detectata	Cand un obiect in miscare este detectat in timpul parcarii, un video este inreg. ptr 20 sec, inceputul video la 10 sec inainte de detectie si 10 secunde dupa detectie si este stocat in <b>motion_timelapse_rec</b> .	 (palpaie)
	Impact detectat	Cand un obiect in miscare este detectat in timpul parcarii, un video este inreg. ptr 20 sec, inceputul video la 10 sec inainte de detectie si 10 secunde dupa detectie si este stocat in <b>parking_rec</b> .	 (palpaie)
Time Lapse	Niciun impact detectat	Un video este captat la o viteza de 2fps ptr 10 min, comprimat intr-un fisier lung de 2 min i stocat in " <b>motion_timelapse_rec</b> ". Pt ca fisierul este prea mic cu optiunea asta, poti inregistra un video mai lung.	 (stabil)
	Impact detectat	Atunci cand este detectat un impact in timpul parcarii, un video este inreg timp de 100 sec la o viteza de 2 fps, 50 de sec inregistrate inaintea detectiei si 50 sec dupa. Acestea sunt stocate in folderul " <b>parking_rec</b> " dupa ce au fost comprimate sa ajunga la 20 sec. (vei auzi un bip).	 (palpaie)
OFF		Disp. este oprit atunci cand accesoriile electrice si motorul sunt oprite.	Off



Nu poti folosi simultan Detectia Miscarii si Time Lapse.



Daca setarile modului de parcare sunt modificate, fisierele video inregistrate cu setarile vechi vor fi sterse. Pentru a preveni acest lucru, fa o copie de rezerva a fisierelor captate, inainte de a schimba setarile.

## 3.7 Folosirea Super Night Vision


Cu functia Super Night Vision poti inreg. video mai luminoase decat cele fara aceasta caracteristica. SNV este activat de procesarea semnalului de imagine in timp real (ISP) pentru a imbunatati luminozitatea videoclipurilor inregistrate in timpul parcarilor, pe timp de noapte.



⟨Super Night Vision dezactivat⟩



⟨Super Night Vision activat⟩

- 1 Din aplicatia mobila, apasa butonul Home (  ) si apoi > **Settings** > **Rec. settings**,  
Dupa aceea, apasa butonul de setari de langa Super Night Vision.
- 2 Comuteaza butonul pe **ON** sau **OFF** pentru a activa/dezactiva functia. Noua setare este aplicata automat.

## 3.8 Despre aspectul ecranului

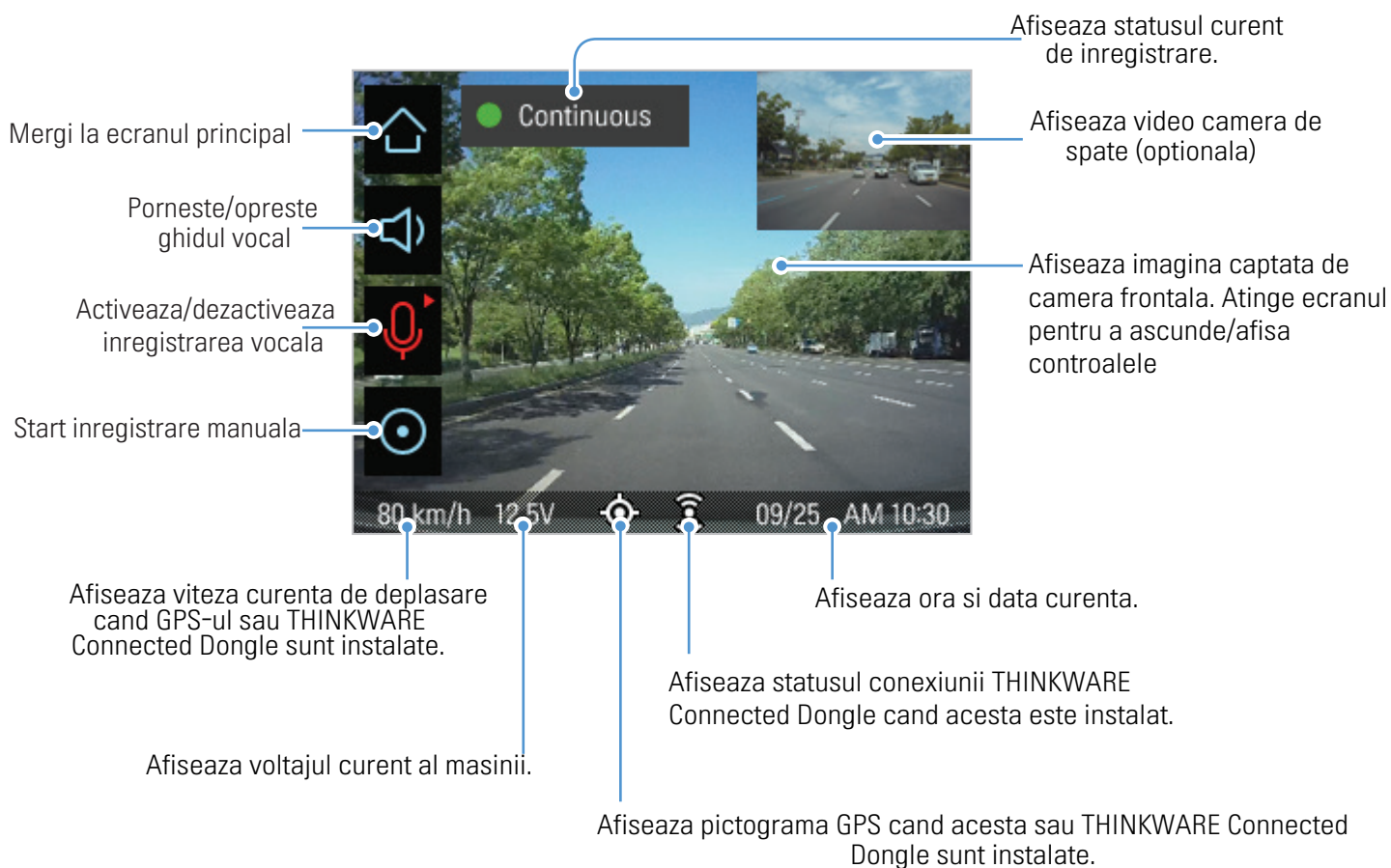
Urmatoarele sunt descrieri de aspect ale ecranelor de vizualizare Live si Home.

### 3.8.1 Ecran vizualizare live

Pe ecranul de vizualizare live, poti vedea clipul curent inregistrat si poti opera produsul apasand pe ecranul LCD. Cand pornesti accesoriile electrice sau motorul masinii, ecranul de vizualizare Live va porni utomat.



Daca setarea **LCD Auto-Off** este pe **OFF**, ecranul va ramane pornit dar consumul de energie se va mari.




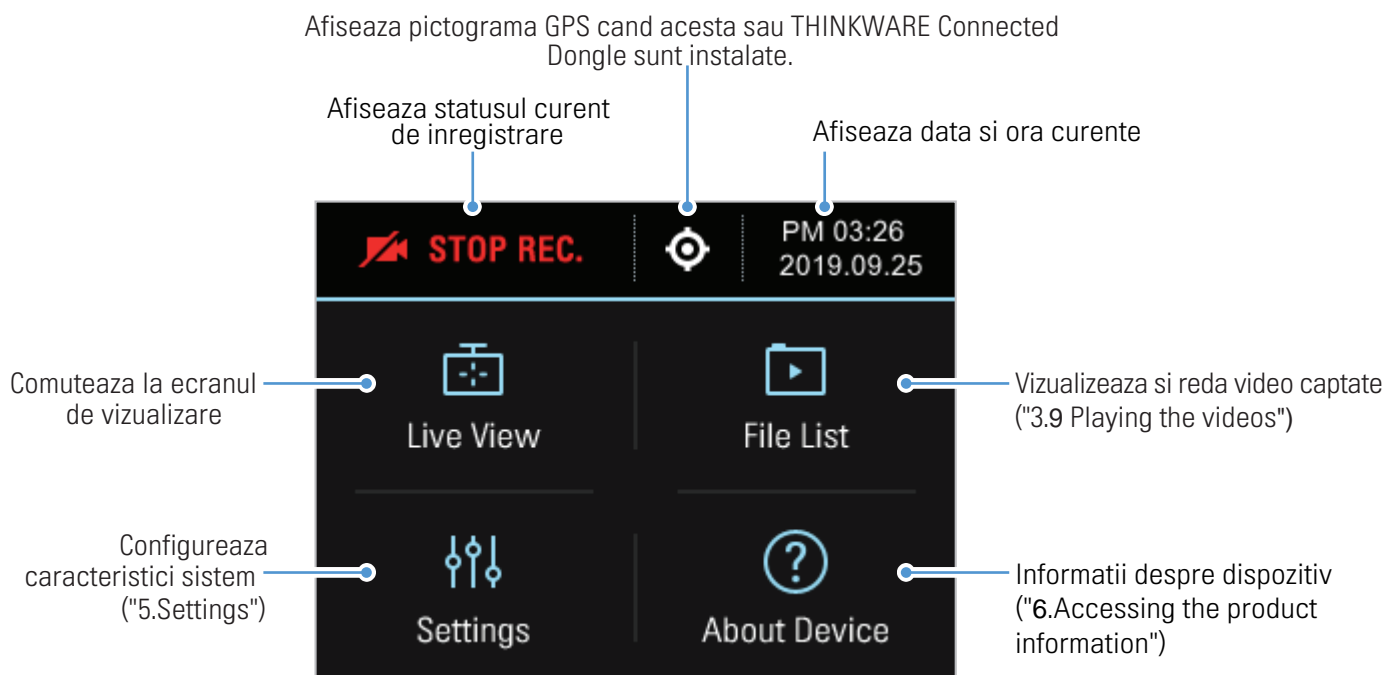
Poti deschide fereastra de resetare a preciziei atingerii, atingand ecranul de vizualizare live de 10 ori. Pentru mai multe informatii, mergi la "5.4.3 Resetting the touchscreen (Calibrate Touchscreen)".



Asteapta pana cand camera este pornita complet si apoi poti pleca cu masina. Inregistrarea video nu incepe pana cand camera nu a pornit complet.

## 3.8.2 Ecran principal

Poti comuta la ecranul principal apasand butonul Home (  ).



- Opreste masina intr-o locatie sigura inainte de a opera dispozitivul.
- In timpul operarii pe ecranul principal, camera se va opri din inregistrat clipuri video.
- Reda clipurile video doar pe un computer. Daca introduci cardul de memorie intr-un telefon sau tableta, risti sa pierzi inregistrarile.

## 3.9 Redarea videoclipurilor

Poti reda clipurile video direct pe ecranul camerei sau cu ajutorul unui computer. Urmeaza instructiunile de mai jos pentru a reda fisierele video.

### 3.9.1 Redare pe dispozitiv

- 1 Pe ecranul de vizualizare live, apasa butonul Home (🏠) > **File List** . Numarul de clipuri pe categorii va aparea pe ecran.





2 Cand selectezi o categorie, o lista cu cipuri video apare. Selecteaza clipul preferat pentru redare.



### 3 Atinge un buton de pe ecranul de redare pentru a controla playerul video si alte functii.



Daca atingi zona de redare video, ecranul va comuta la modul de ecran complet. Pentru a iesi din acest mod, atinge din nou ecranul.

Mergi la lista de fisiere

REC\_2019\_07\_11\_14\_52\_27

Comuteaza la camera de spate

Redare clip curent. Apasa ecranul pentru afisare controale video

Magnifica imaginea de 3 ori.

Afiseaza status redare

00:00:22 00:00:60

Porneste/opreste sunetul

Reda clipul anterior

Reda sau pune pauza video

Reda clipul urmator

Muta clip curent in Arhiva

- : Mergi in directia selectata
- : Inchide ecranul de magnificatie



- In timp ce verifici lista de clipuri, camera se va opri din inregistrare.
- Reda clipuri pe camera sau pe PC. Daca redai clipuri prin introducerea cardului intr-un telefon/tableta, risti sa pierzi fisierele stocate.
- In timpul redarii, numerele de inmatriculare nu pot fi identificate din cauza vitezei relative a masinii sau a conditiilor de iluminare.



- Un nume de fisier este compus din data si ora inceperii inregistrarii si optiunea ei.

YYYY_MM_DD	HH_MM_SS	
REC_2019_07_01	10_25_30	F.MP4
REC_2019_07_01	10_25_30	R.MP4

#### Conditii de inregistrare

- F: Camera frontala
- R: Camera spate

- Daca spatiul de memorie de pe card se umple in timpul inregistrarii, primele clipuricaptate se vor suprascrie cu noile inregistrari. Pentru a preveni pierderea datelor, fa un back-up periodic.
- **Cand spatiul de stocare inreg continue este plin:** cel mai vechi clip captat va fi sters si suprascris cu cel mai nou.  
Fisierele video cu evenimente (incidente) nu vor fi sterse.
- **Cand spatiul de stocare este plin (fisiere evenimente):** Se vor suprascrie de la cele mai vechi, la cele mai noi.

## 4. Utilizarea sistemelor avansate de asistenta (ADAS)

ADAS foloseste sistemul de alerta pentru camerele de siguranta, alaturi de functiile LDWS, FCWS, uFCWS si FVDW.

Pentru a folosi ADAS, este necesar sa instalezi modulul extern GPS sau THINKWARE Connected Dongle (pentru info viteza si locatie); consulta "2.3 Installing the external GPS module (optional)" sau "2.4 Installing the THINKWARE Connected Dongle (optional)".



Foloseste modulul original THINKWARE si Connected Dongle. Daca utilizezi echipament de la terte compani, este posibila deteriorarea, incendiul electric sau electrocutare din cauza diferentei de tensiune.



Toate setarile ADAS sunt configurabile in setarile camerei. Aceste caracteristici vor fi activate doar cand este instalat modulul GPS/Connected Dongle.

### Identificarea tipului masinii

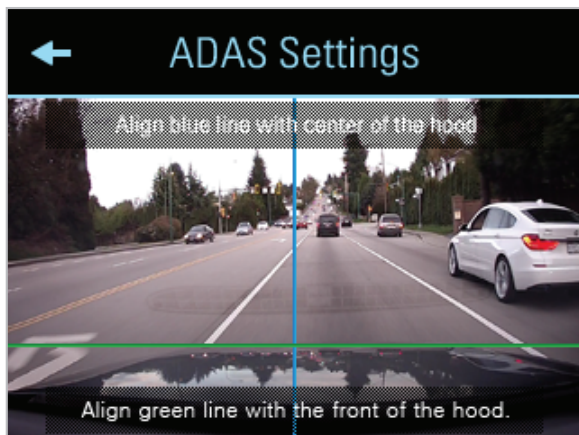
Pe ecranul de vizualizare live, apasa Home (🏠) > **Settings** > **Road Safety Settings** si apoi butonul de langa **Vehicle type** sub **ADAS Features** pt. a selecta un model dintre **Sedan / SUV / Truck (Bus)**.

### Configurare setari ADAS

Pentru a imbunatati precizia ADAS, urmeaza instructiunile de mai jos pentru a calibra ADAS.

- 1 Pe ecranul de vizualizare live, apasa Home (🏠) > **Settings** > **Road Safety Settings**, si apoi apasa View de langa but. **ADAS settings** sub **ADAS Features**.

2



Regleaza camera pentru a fi aliniata cu linia albastra afisata pe ecranul setarilor ADAS, cu centrul capotei. Linia verde trebuie sa fie deasupra capotei.

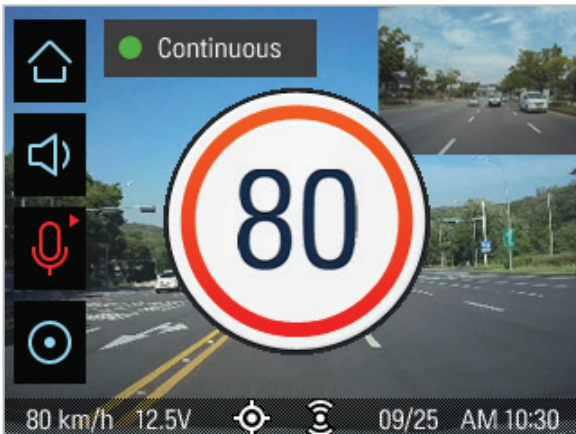
Dupa ce ai pozitionat camera, mergi cu 30 km/h pentru 1 minut pentru a termina alinierea.




Cand aliniezi ecranul cu setarile ADAS, regleaza pozitia camerei la 7cm de locatie implicita de instalare (unde obiectivul camerei este situat in centru parbrizului).


## 4.1 Sistem alerta camera de siguranta (necesar modul extern GPS/ THINKWARE Connected Dongle)

Atunci cand masina se apropie sau trece de limita de viteza, sistemul colecteaza datele GPS. Acesta ofera, de asemenea, informatii rutiere despre benzile dedicate, zone cu risc de amenda etc, pentru a te ajuta in timpul condusului.



Daca masina depaseste limita de viteza sau se apropie de a o atinge, aceasta va fi afisata pe ecran.

Pentru a dezactiva aceste alerte, apasa butonul Home  > **Settings** > **Road Safety Settings**, si apoi apasa butonul Settings langa Safety Camera Alert si comuteaza pe **OFF**.

 Aceasta functie poate sa nu fie disponibila in unele tari.


## 4.2 Sistem avertizare depasire banda (LDWS)

Cand masina iese de pe banda sa, LDWS detecteaza acest lucru si te va avertiza in timp real.



Linia de ghidaj rosu de depasire




Liniile de ghidare ale benzilor sunt afisate pe ecran atunci cand activezi LDWS. Ghidul vocal te va avertiza si o linie de ghidare a benzii din stanga/dreapta va fi afisata cu rosu atunci cand masina trece banda.

 Liniile de ghidaj de pe ecran nu pot fi aliniate. Acestea pot sa nu se potriveasca perfect cu benzine efective din cauza unghiului de instalare al camerei, pozitie sau drumurilor.

## Metode de avertizare a depasirii benzii

Daca modulul GPS sau THINKWARE Connected Dongle sunt instalate, un sunet de alarma se va auzi cand vei depasi banda, fara ca semnalizarea sa fie pornita, la o viteza mai mare de 50 km/h.

## Configurare LDWS

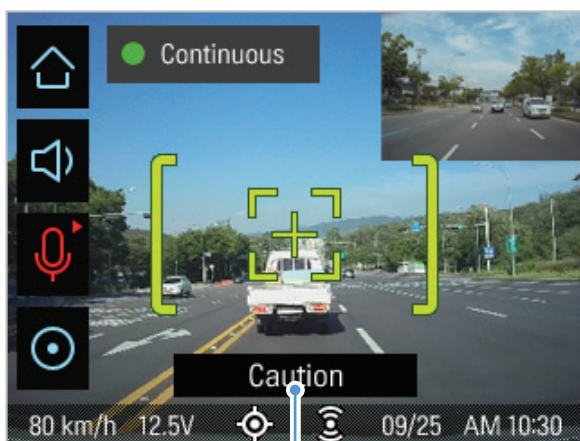
- Pentru a dezactiva LDWS, apasa butonul  > **Settings > Road Safety Settings** si apoi apasa buton Setari langa **LDWS (Lane Departure Warning)** pt. a comuta pe **OFF**. Pentru a seta sensibilitatea detectiei, selecteaza o optiune disponibila (**Low / Mid / High**).
- Pentru a alinia liniile de ghidaj ale functiei LDWS, cu liniile masinii, apasa butonul Home  > **Settings > Road Safety Settings**, si apoi apasa Reset, langa **Initialize LDWS** sub **ADAS Features**.
- Pentru a schimba viteza de detectie a functiei LDWS, apasa butonul Home (  ) > **Settings > Road safety settings**, si apasa butonul de langa **LDWS speed** sub **ADAS Features** pt. a schimba viteza de detectie (**50/60/80/100 km, 30/40/50/65 Mph**).



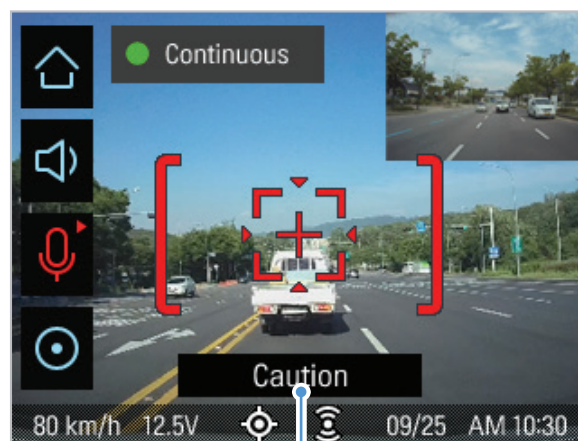
Daca masina se deplaseaza pe un drum acoperit de zapada, pe timp de ploaie sau noaptea pe un drum deteriorat, este posibil ca LDWS sa nu functioneze asa cum se intampla in conditii normale.

## 4.3 Sistem avertizare coliziune frontala (FCWS)


Cand masina se deplaseaza cu 40 km/h sau mai mult FCWS va detecta pericolul de coliziune inainte de a se intampla si va avertiza soferul.



**Avertizare preliminară:** Afisat cand un pericol de coliziune este detectat preliminar.

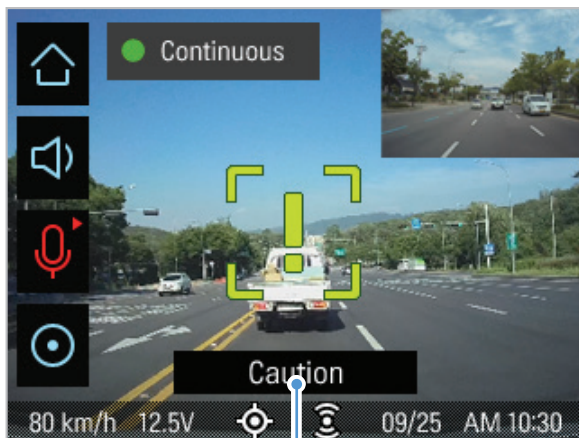


**A doua avertizare de coliziune:** Afisat cand distanta dintre tine si vehiculul din fata se micsoareaza, apare dupa avertizarea preliminară.

Pentru a dezactiva functia FCWS sau pentru a schimba setarile de sensibilitate a avertizarilor, apasa  > **Settings > Road Safety Settings**, si apasa butonul de langa **FCWS (Forward Collision Warning)** pentru a schimba sensibilitatea (**Low / Mid / High**) sau **OFF** pentru a dezactiva functia.

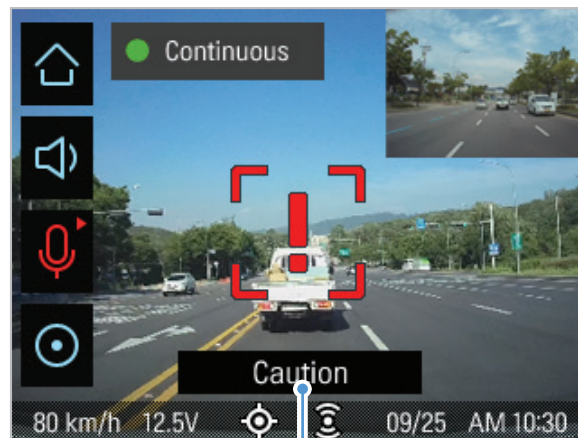
## 4.4 Sist. urban de avertizare coliziune frontala (uFCWS)

Cand masina se deplaseaza cu 30 km/h sau mai putin, uFCWS va detecta pericolul de coliziune frontala in timp real si va avertiza soferul.



### Avertizare preliminar cu viteza redusa:

Afisat cand un pericol de coliziune cu viteza redusa este detectat preliminar.



### A doua avertizare de coliziune cu viteza redusa:

Afisat cand distanta dintre tine si vehiculul din fata se micsoareaza la viteza redusa, apare dupa avertizarea preliminara



Pentru a dezactiva functie uFCWS sau pentru a ii schimba nivelul de sensibilitate al detectiei, apasa **> Settings > Road Safety Settings**, si apasa butonul de langa **FCWS (Low Speed)** pentru a schimba optiunile de sensibilitate (**Low / Mid / High**) sau **OFF** pentru a dezactiva alertarea uFCWS.


## 4.5 Alerte deplasare vehicul din fata (FVDW)

Functia FVDW va detecta plecarea masinii din fata ta in timp real si te va avertiza de acest lucru.



O alarma este emisa la 4 secunde dupa plecarea masinii din fata ta.

Cand vehiculul este oprit in trafic, aceasta functie va detecta plecarea masinii din fata ta si te va alerta imediat.

Pentru a dezactiva FVDW, apasa butonul Home  **> Settings > Road Safety Settings** si apasa butonul de langa **FVDW (Front Vehicle Departure Warning)** pentru a comuta pe **OFF** si a dezactiva functia.

---

## 5. Setari


Poti configura setarile camerei dupa preferintele si nevoile tale.

### 5.1 Setarea camerei

Poti regla luminozitatea imaginii de la camera frontala si cea de spate.

#### 5.1.1 Setarea luminozitatii camerei (brightness camera)

Poti seta luminozitatea inregistrarii frontale. Urmeaza instructiunile de mai jos pentru a face aceasta setare.


- 1 Apasa butonul Home pe ecranul principal  > **Settings** > **Camera Settings**, si apoi apasa butonul Setting de langa **Brightness-Front**.
- 2 Alege **Mid**, **Dark**, sau **Bright**. Noua setare este aplicata automat.

### 5.2 Setarea functiilor de inregistrare

Poti seta si regla diferite functii pentru inregistrare, inclusiv sensibilitatea detectiei impactului, in timpul inregistrarii manuale sau continue.

#### 5.2.1 Setarea sensibilitatii detectiei impactului la inreg. continua (cont. sensitivity)

Poti seta sensibilitatea de detectie pentru inregistrare atunci cand un impact este detectat in timpul condusului. Cand setezi sensibilitatea, ia in considerare conditiile drumului, traficul si stilul tau de condus.

- 1 Pe ecranul principal, apasa butonul Home  > **Settings** > **Rec. Settings** si apasa Setting langa **Cont. sensitivity**.
- 2 Comuteaza la **OFF**, **Lowest**, **LOW**, **MID**, sau **High**. Noua setare este aplicata automat.



- Daca sensibilitatea de detectie a impactului este prea mare, camera va capta un clip chiar si in cazul unui impact minor cauzat de starea drumului sau de stilul de condus.
- Daca sensibilitatea de detectie este prea mica, este posibil ca dispozitivul sa nu inregistreze momentul unui impact real, minor.

---

## 5.2.2 Setarea modului Parcare




Poti seta modul de operare al camerei atunci cand masina este parcata. Urmeaza instructiunile de mai jos pentru a face reglajele dorite.



Pentru a folosi modul Parcare, cablarea Hardwiring este necesara. Daca nu este furnizata energie continua camerei, ea nu va mai inregistra nimic cand motorul masinii este oprit.




Pentru mai multe informatii despre modul Parcare, mergi la "3.6 Using parking mode"

- 1 Pe ecranul principal, apasa butonul Home (  ) > **Settings** > **Rec. Settings** si apoi apasa Setting langa **Parking Mode**.
- 2 Selecteaza **Motion detection**, **Time Lapse**, sau **OFF**, si confirma cu butonul 
- 3 Apasa butonul de confirmare  din ecranul de final. Noua setare este aplicata automat.


## 5.2.3 Setarea functiei Super Night Vision

Poti inregistra clipuri video luminoase si de inalta rezolutie in timp ce parchezi noaptea, daca activezi functia Super Night Vision. Urmeaza instructiunile de mai jos pentru a selecta un mod de inregistrare ce va folosi functia Super Night Vision.

- 1 Pe ecranul principal apasa butonul Home  > **Settings** > **Rec. Settings**, si apasa apoi Setting langa **Super Night Vision**.
- 2 Comuteaza pe **ON** sau **OFF** pt. a activa/dezactiva functia. Noua setare este aplicata automat.

## 5.2.4 Setarea sensibilitatii detectiei impactului in mod Parcare (parking sensitivity)

Pot seta sensibilitatea de detectie pentru inregistrare atunci cand este detectat un impact in modul Parcare. Urmeaza instructiunile de mai jos pentru a regla sensibilitatea detectiei impactului in modul Parcare.


- 1 In ecranul principal, apasa butonul Home  > **Settings** > **Rec. Settings** si apoi apasa Setting de langa **Parking Sensitivity**.
- 2 Comuteaza intre **Lowest**, **Low**, **Mid**, **High**, sau **Highest**. Noua setare este aplicata automat.



---


## 5.2.5 Setarea sensibilitatii detectiei miscarii (motion sensitivity)

Funcția de detectie a miscării înregistrează un clip atunci când este detectat un obiect în mișcare în apropierea mașinii. Urmează instrucțiunile de mai jos pentru a regla sensibilitatea detectiei miscării.

- 1 Pe ecranul principal, apasă butonul Home  > **Settings** > **Rec. Settings** și apoi apasă Setting de lângă **Motion Sensitivity**.
- 2 Alege între **Lowest**, **Low**, **Mid**, **High**, sau **highest**. Noua setare este aplicată automat.

## 5.2.6 Setarea funcției de înregistrare Cronometru (Off Timer)

Când setezi activarea funcției de cronometrare a clipurilor, camera va înregistra un clip video în modul Parcare, pentru un timp presetat. Urmează instrucțiunile de mai jos pentru a configura funcția de cronometrare a înregistrărilor.


- 1 Pe ecranul principal, apasă butonul Home  > **Settings** > **Rec. Settings** și apoi apasă butonul de lângă **Off Timer**.
- 2 Alege între **3 Hrs.**, **6 Hrs.**, **12 Hrs.**, **24 Hrs.**, **48 Hrs.**, sau **OFF**. Noua setare este aplicată automat.



Bateria mașinii nu va fi încărcată în timp ce mașina este parcată. Dacă înregistrezi în modul Parcare o perioadă mai lungă, bateria mașinii se poate descărca și vehiculul să nu mai pornească.


## 5.2.7 Setarea funcției de protecție a bateriei mașinii (battery protection)

Când bateria mașinii scade până la un anumit nivel, camera se oprește din a înregistra clipuri pentru a preveni descărcarea completă a bateriei. Urmează instrucțiunile de mai jos pentru a configura operarea acestei funcții.

- 1 Pe ecranul principal, apasă butonul Home  > **Settings** > **Rec. Settings** și apoi apasă butonul de lângă **Battery Protection**.
- 2 Comutează pe **ON** sau **OFF** pentru a activa/dezactiva funcție. Dacă ai ales **OFF**, va apărea un mesaj de avertizare. Apasă **OK** pentru a dezactiva funcția. Noua setare este aplicată automat.

## 5.2.8 Setarea functiei de intrerupere a energiei (Off voltage)

Poti seta limita de tensiune pentru a opri inregistrarea, cu utilizarea functiei Low Voltaje Off. Urmeaza instructiunile de mai jos pentru a seta functia.

- 1 Pe ecranul principal, apasa butonul Home  > **Settings** > **Rec. Settings** si apasa Setting de langa butonul **Off Voltage**.
- 2 Apasa + sau - pentru a seta tensiunea cu 0.1 V. Cand tensiunea bateriei atinge valoarea setata, inregistrarea se opreste.


Pentru masinile cu baterii de 12 V (majoritatea), seteaza voltajul la 11.6 V–12.3 V. Pentru masinile cu baterie de 24 V (unele), seteaza voltajul la 23.2 V–24.6 V.



Daca valoarea tensiunii este prea mica, produsul poate consuma complet bateria in functie de tipul si temperatura masinii.

## 5.2.9 Setarea functiei de protectie a bateriei pe timp de iarna (Wt Bty Protection)

Poti seta luna (lunile) in timpul sezonului rece (noiembrie–martie) pentru a aplica nivelul de voltaj scazut al bateriei. Urmeaza instructiunile de mai jos pentru a seta luna (lunile) de iarna.

- 1 Pe ecranul principal, apasa butonul Home  > **Settings** > **Rec. Settings**, si apoi Setting de langa **Wt Bty Protection**.
- 2 Selecteaza **Nov, Dec, Jan, Feb, Mar, Jun, Jul, Aug, Sep**, si/sau **Oct**. Noua setare este aplicata automat.



In timpul iernii, trebuie sa setezi nivelul de protectie (tensiune joasa) mai mare decat in alte luni, din cauza pierderii treptate a capacitatii bateriei.

## 5.3 Configurarea setarilor de siguranta pe drum (ADAS)


Functiile ADAS explicate in aceasta sectiune pot sa nu fie disponibile in unele tari si meniurile lor de setari pot fi dezactivate sau sa nu fie afisate deloc.

Poti activa sau dezactiva urmatoarele alerte si avertizari: LDWS, FCWS, uFCWS, FVDW.

---


### 5.3.1 Setarea camerelor de siguranta

Atunci cand masina se apropie sau depaseste limita de viteza, sistemul de alerta al camerei de siguranta va colecta semnale GPS si datele camerei. Urmeaza instructiunile de mai jos pentru a configura aceasta functie.

- 1 Pe ecranul principal, apasa butonul Home  > **Settings** > **Road Safety Settings**, si apoi apasa Setting de langa **Safety Cameras** sub **Safety Cameras**.
- 2 Poti comuta pe **ON** sau **OFF** pentru activare/dezactivare. Noua setare este aplicata automat.


### 5.3.2 Setarea zonei de alerta mobila

Urmeaza instructiunile de mai jos pentru a activa/dezactiva zona de alerta mobila.

- 1 Pe ecranul principal, apasa butonul Home  > **Settings** > **Road Safety Settings**, si apoi apasa Setting de langa **Mobile Zone Alert** sub **Safety Cameras**.
- 2 Comuteaza pe **ON** sau **OFF** pentru a activa/dezactiva functia. Noua setare este aplicata automat.


### 5.3.3 Identificarea tipului masinii

Urmeaza instructiunile de mai jos pentru a identifica tipul masinii tale, pentru utilizarea ulterioara ADAS.

- 1 Pe ecranul principal, apasa butonul Home  > **Settings** > **Road Safety Settings**.
- 2 Apasa Setting de langa **Vehicle type** sub **ADAS Features** si selecteaza **Sedan**, **SUV**, sau **Truck (Bus)**. Noua setare este aplicata automat.

### 5.3.4 Initializare setari de calibrare ADAS (ADAS Settings)

Pentru a imbunatati precizia functiei ADAS, urmeaza instructiunile de mai jos pentru a seta alinierea pe ecranul de setari ADAS.



- 1 Pe ecranul principal, apasa butonul Home  > **Settings** > **Road Safety Settings**. Apasa View de langa **ADAS Settings** sub **ADAS Features**.
- 2 Regleaza pozitia camerei pentru a alinia linia albastru afisata pe ecranul setarilor ADAS, cu centru capotei, linia verde trebuie sa vina pe linia capotei masinii.

Dupa repositionare, condu timp de 1 minut, cu viteza de 30 km/h pentru a termina alinierea.

---


### 5.3.5 Initializare calibrare ADAS

Poti initializa ecranul de calibrare ADAS. Urmeaza instructiunile de mai jos pentru a initializa calibrarea ADAS.

- 1 Pe ecranul principal, apasa butonul Home  > **Settings** > **Road Safety Settings** si apoi apasa butonul de langa **Initialize ADAS** sub **ADAS Features**.
- 2 Cand fereastra de confirmare a actiunii apare, foloseste butonul  Calibrarea ADAS va fi initiata.


### 5.3.6 Setarea functiei de avertizare a depasirii benzii (LDWS)

Cand vehiculul pleaca de pe banda lui, LDWS va detecta in timp real acest lucru si va avertiza soferul. Urmeaza instructiunile de mai jos pentru a seta sensibilitatea de detectie sau activeaza/dezactiveaza functia.

- 1 Pe ecranul principal, apasa butonul Home  > **Settings** > **Road Safety Settings**, si apoi apasa butonul de langa **LDWS (Lane Departure Warning)** sub **ADAS Features**.
- 2 Comuteaza pe **Low**, **Mid**, sau **High** pt. a seta sensibilitatea, sau **OFF** pentru a dezactiva functia. Noua setare este aplicata automat.

### 5.3.7 Setarea vitezei de detectie pentru functia LDWS (LDWS speed)


Poti modifica viteza de detectie a depasirii benzii. Urmeaza instructiunile de mai jos pentru a regla setarile LDWS pentru viteza de detectie.

- 1 Pe ecranul principal, apasa butonul Home  > **Settings** > **Road Safety Settings**, si apoi apasa butonul de langa **LDWS speed** sub **ADAS Features**.
- 2 Comuteaza la **50km(30mph)**, **60km(40mph)**, **70km(50mph)**, sau **80km(65mph)**. Noua setare este aplicata automat.

---


### 5.3.8 Setarea sensibilitatii de detectie a coliziunii (FCWS)

Cand masina se deplaseaza cu 30 km/h sau mai mult, FCWS de viteza redusa va detecta pericolul unui impact in timp real si va alerta soferul. Urmeaza instructiunile de mai jos pentru a seta sensibilitatea de detectia sau pentru a activa/dezactiva functia FCWS.

- 1 Pe ecranul principal, apasa butonul Home  > **Settings** > **Road Safety Settings**, si apoi apasa Setting de laga **FCWS (Forward Collision Warning)** sub **ADAS Features**.
- 2 Comuteaza pe **Low**, **Mid**, sau **High** pentru a seta sensibilitatea dorita, sau **OFF** pentru a dezactiva functia. Noua setare este aplicata automat.

### 5.3.9 Setarea sensibilitatii detectiei coliziunii cu viteza redusa (Low Speed FCWS)

Cand masina se deplaseaza cu 30 km/h sau mai putin, FCWS de viteza redusa va detecta pericolul unui impact in timp real si va alerta soferul. Urmeaza instructiunile de mai jos pentru a seta sensibilitatea de detectia sau pentru a activa/dezactiva functia FCWS.

- 1 Pe ecranul principal, apasa butnoul Home  > **Settings** > **Road Safety Settings**, si apoi apasa Setting de langa **Low Speed FCWS** sub **ADAS Features**.
- 2 Comuteaza pe **Off**, **Low**, **Mid**, sau **High** pentru a activa/dezactiva functia. Noua setare este aplicata automat.

### 5.3.10 Setare avertisment deplasare masina din fata (FVDW)


Cand vehiculul este oprit in trafic, aceasta functie va detecta plecarea masinii din fata si va alerta soferul. Urmeaza instructiunile de mai jos pentru a activa/dezactiva aceasta functie.

- 1 Pe ecranul principal, apasa butonul Home  > **Settings** > **Road Safety Settings**, si apoi apasa Setting de langa **FVDW (Front Vehicle Departure Warning)** sub **ADAS Features**.
- 2 Comuteaza pe **ON** sau **OFF** pentru a activa/dezactiva functia. Noua setare este aplicata automat.

---

### 5.3.11 Setarea volumului audio ADAS

Poti regla volumul functiilor ADAS de avertizare. Urmeaza instructiunile de mai jos pentru a face acest reglaj,


- 1 Pe ecranul principal, apasa butonul Home  > **Settings** > **Road Safety Settings**, si apoi apasa Setting de langa **ADAS Volume** sub **ADAS Features**.
- 2 Comuteaza intre **1**, **2**, sau **3** pentru a mari/micsora volumul audio, sau **OFF** pentru a opri volumul ADAS. Noua setare este aplicata automat.

## 5.4 Configurarea setarilor de sistem

Acest meniu iti permite sa configurezi setarile hardware care sunt aplicate global sistemului in timpul functionarii.


### 5.4.1 Setare limba display

Poti selecta o limba de operare, dupa preferinte, dintre: Koreeana, Engleza (US), Engleza (UK), Spaniola, Franceza, Chineza (simplificata), Chineza (traditionala), Germana, Italiana, Japoneza si Thai. Urmeaza instructiunile de mai jos pentru a seta limba de utilizare a dispozitivului.

- 1 Pe ecranul principal, apasa butonul Home  > **Settings** > **System Settings**, si apoi apasa butonul de langa optiunea **Language**.
- 2 Selecteaza limba de operare dorita. Setarea este aplicata automat.

### 5.4.2 Reglaj volum sistem

Poti regla volumul sunetului ghidului vocal. Urmeaza instructiunile de mai jos.

- 1 Pe ecranul principal, apasa butonul Home  > **Settings** > **System Settings**, si apoi apasa Setting de langa **Volume**.
- 2 Comuteaza intre **1**, **2**, **3**, sau **OFF** pentru a selecta un nivel de volum. Noua setare se aplica automat.






Daca selectezi **OFF**, ghidul vocal va fi dezactivat.

---


### 5.4.3 Resetare touchscreen (Calibrate Touchscreen)

Daca precizia ecranului tactil scade dupa utilizarea produsului un timp indelungat, poti alinia manual ecranul tactil pentru a il face sa revina la precizia initiala. Urmeaza instructiunile de mai jos pentru a face aceasta setare.

- 1 Pe ecranul principal, apasa butonul Home  > **Settings** > **System Settings**, si apoi apasa Setting de langa **Calibrate Touchscreen**.
- 2 Urmeaza instructiunile de pe ecran pentru a face alinierea lui.
- 3 O fereastră de confirmare va apărea atunci când alinierea este completă. Apasa butonul de confirmare  pentru a aplica alinierea. Dacă vrei să anulezi setarea, apasa butonul Back  .


### 5.4.4 Reglajul luminozitatii ecranului LCD (LCD Brightness)

Poti regla luminozitatea ecranului LCD. Urmeaza instructiunile de mai jos pentru a face acest lucru.

- 1 Pe ecranul principal, apasa butonul Home  > **Settings** > **System Settings**, si apasa butonul Setting de langa **LCD Brightness**.
- 2 Comuteaza intre **Mid**, **Dark**, or **Bright**. Noua setare este aplicata automat.

### 5.4.5 Setare functie LCD Auto-Off

Poti regla ora la care ecranul sa se opreasca, dupa operarea produsului si inregistrarea clipurilor. Urmeaza instructiunile de mai jos pentru a regla timpul de oprire al ecranului.

- 1 Pe ecranul principal, apasa butonul Home  > **Settings** > **System Settings**, si apoi apasa butonul Setting de langa **LCD Auto-Off**.
- 2 Comuteaza intre **10 min**, **30 sec**, sau **OFF**. Noua setare este aplicata automat.




Daca setezi functia pe **OFF**, ecranul va ramane pornit si consumul de energie se va mari.

---


## 5.4.6 Setare LED de securitate

Poti decide modul in care LED-ul de securitate functioneaza. Urmeaza instructiunile de mai jos pentru a seta functionalitatea LED-ului.

- 1 Pe ecranul principal, apasa butonul Home  > **Settings** > **System Settings**, si apoi apasa butonul Setting de langa **Security LED**.
- 2 Comuteaza intre **Up-Down**, **Blink**, **Random**, sau **OFF** tpt. a selecta operatiunea LED-ului. Noua setare este aplicata automat.


## 5.4.7 Setarea fusului orar

Urmeaza instructiunile de mai jos pentru a seta fusul orar al camerei.

- 1 Pe ecranul principal, apasa butonul Home  > **Settings** > **System Settings**, si apoi apasa butonul Setting de langa **Time Zone**.
- 2 Seteaza fusul orar. Noua setare este aplicata automat.


## 5.4.8 Setarea datei (Set Date)

Urmeaza instructiunile de mai jos pentru a seta data afisata pe ecran.

- 1 Pe ecranul principal, apasa butonul Home  > **Settings** > **System Settings**, si apasa butonul Setting de langa **Set Date**.
- 2 Seteaza anul, luna si ziua. Noua setare este aplicata automat.

## 5.4.9 Setarea orei (Set Time)

Urmeaza instructiunile de mai jos pentru a seta ora afisata pe ecran.


- 1 Pe ecranul principal, apasa butonul Home  > **Settings** > **System Settings**, si apoi apasa butonul Setting de langa **Set Time**.
- 2 Selecteaza AM/PM, seteaza ora si minutele. Noua setare este aplicata automat.



---


## 5.4.10 Setarea orei de vara

Urmeaza instructiunile de mai jos pentru a seta ora de vara.

- 1 Pe ecranul principal, apasa butonul Home  > **Settings** > **System Settings**, si apoi apasa butonul Setting de langa **Daylight Saving**.
- 2 Comuteaza pe **OFF** sau **ON** pentru a seta ora de vara. Noua setare este aplicata automat.


## 5.4.11 Setarea unitatii de masura a vitezei

Urmeaza instructiunile pentru a seta unitatea de masura a vitezei afisata pe ecran.

- 1 Pe ecranul principal, apasa butonul Home  > **Settings** > **System Settings**, si apoi apasa butonul Setting de langa **Speed Unit**.
- 2 Alege **km/h** sau **mph** pentru a selecta o unitate de masura. Noua setare este aplicata automat.


## 5.4.12 Setarea imprimarii vitezei in clipurile video

Urmeaza instructiunile de mai jos pentru a activa/dezactiva imprimarea vitezei in clipurile video.

- 1 Pe ecranul principal, apasa butonul Home  > **Settings** > **System Settings**, si apoi apasa butonul Setting de langa **Speed Stamp**.
- 2 Comuteaza pe **OFF** sau **ON** pentru a activa/dezactiva functia. Noua setare este aplicata automat.

### 5.4.13 Setarea THINKWARE Connected Dongle

Urmeaza instructiunile de mai jos pentru a activa/dezactiva THINKWARE Connected Dongle (optional).


- 1 Pe ecranul principal, apasa butonul Home  > **Settings** > **System Settings**, si apoi apasa butonul Setting de langa **CONNECTED**.
- 2 Comuteaza pe **OFF** sau **ON** pentru a activa/dezactiva functia. Noua setare este aplicata automat.



Daca selectezi **OFF**, functia GPS este inca activa si pictograma conexiunii GPS va fi afisata pe ecranul de vizualizare live.

### 5.4.14 Partitionarea cardului de memorie

Poti prtiona cardul de memorie pentru a seta spatiul de stocare, pe diferite tipuri de inregistrari video. Urmeaza instructiunile de mai jos pentru a partitiona cardul de memorie

- 1 Pe ecranul principal, apasa butonul Home  > **Settings** > **System Settings**, si apoi butonul de langa **Partition Settings**.
- 2 Cand fereastra de partitionare apare, selecteaza una dintre optiunile: **Continuous Recording Priority (Recomm.)** / **Incident Recording Priority** / **Parking Recording Priority** / **Manual Recording Priority** / **Driving Recording Only**.




Nu deconecta alimentarea si nu scoate cardul de memorie in timpul procesului de partitionare. In caz contrar, acest lucru poate provoca pierderea datelor stocate deja pe card.

- 3 Cand procesul de partitionare a luat sfarsit, o fereastra de confirmare a operatiunii va aparea. Apasa () pentru a o inchide. (Fereastra va disparea dupa 5 secunde fara nicio actiune.)

### 5.4.15 Formatarea cardului de memorie

Poti formata cardul de memorie introdus in camera. Urmeaza instructiunile de mai jos pentru a sterge toate fisierele de pe cardul de memorie.

- 1 Pe ecranul principal, apasa butonul Home  > **Settings** > **System Settings**, si apoi apasa butonul de langa **Format Memory**.

- 
- 2 Apasa butonul de confirmare  pentru a continua cu formatarea cardului. Toate datele stocate pe card vor fi sterse ireversibil. Apasa butonul Inapoi  pentru a anula operatiunea.




Nu deconecta alimentarea si nu scoate cardul de memorie in timpul procesului de partitionare. In caz contrar, acest lucru poate provoca pierderea datelor stocate deja pe card.

- 3 Cand procesul de formatare a luat sfarsit, o fereastră de confirmare a operatiunii va apărea. Apasa  pentru a o inchide. (Fereastră va dispărea după 5 secunde fara nicio actiune.)


## 5.4.16 Configurarea functiei de suprascriere a fisierelor

Poti suprascrie cele mai vechi fisiere video, atunci cand spatiul de memorie de pe card este plin. Urmeaza instructiunile de mai jos pentru a face aceasta setare.

- 1 Pe ecranul principal, apasa butonul Home  > **Settings** > **System Settings**, si apasa butonul de langa **Overwrite Videos**.
- 2 Selecteaza tipul de fisiere care vor fi supuse suprascrierii, si apasa Confirm . Noua setare este aplicata automat.

## 5.4.17 Restabilirea setarilor de sistem (Reset Settings)

Poti reveni la setarile din fabrica ale camere. Urmeaza instructiunile de mai jos pentru a face aceasta configurare.

- 1 Pe ecranul principal, apasa butonul Home  > **Settings** > **System Settings**, si apoi apasa butonul Reset de langa **Reset Settings**.
- 2 Apasa butonul de confirmare  in fereastră de confirmare. Toate setarile de sistem vor reveni la starea initiala din fabrica.
- 3 Cand procesul de restabilire a luat sfarsit, o fereastră de confirmare a operatiunii va apărea. Apasa confirm  pentru a o inchide. (Fereastră va dispărea după 5 secunde fara nicio actiune.)




Nu deconecta alimentarea si nu scoate cardul de memorie in timpul procesului de partitionare. In caz contrar, acest lucru poate provoca pierderea datelor stocate deja pe card.

---

## 6. Accesare informatii produs

Noii utilizatori pot beneficia de informatiile de baza ale produsului, care pot fi accesate din ecranul Meniu.

### 6.1 Intelegerea functiilor produsului


Pe ecranul principal, apasa butonul Home  > **About Device** > **Functions** pt. a vizualiza informatiile de baza despre functiile produsului, acestea fiind afisate pe ecran.

### 6.2 Vizualizarea informatiilor despre dispozitiv

Pe ecranul principal, apasa butonul Home  > **About Device** > **Device Info** pentru a vizualiza informatiile. Urmatoarele informatii vor fi afisate pe ecran:

- Nume produs
- Versiune Firmware
- Versiune camera
- Capacitate memorie

### 6.3 Accesarea si configurarea GPS

Un modul GPS este folosit pentru a include datele despre locatie in clipurile captate. Pe ecranul principal, apasa butonul Home () > **About Device** > **GPS Info**, pentru a vizualiza caracteristicile GPS. Pe ecran vor fi afisate starea conexiunii, ora (UTC), viteza masinii, elevatia curentului si diluarea orizontala a preciziei HDOP).

Apasa **Reset** de langa **Reset GPS** pentru a initializa GPS-ul si a ii permite accesul la locatia curenta.



#### Dialuarea orizontala a preciziei (HDOP)

HDOP este o valoare ce se refera la deviatia GPS-ului datorita pozitionarii satelitului pe care acesta il foloseste.

---

## 7. Actualizarea Firmware

Este oferita o actualizare Firmware pentru a imbunatati caracteristicile, operarea si stabilitatea produsului. Pentru o functionare optima a camerei, asigura-te ca ai actualizat versiune Firmware la zi.

Urmaza instructiunile de mai jos pentru a actualiza Firmware.

- 1 Pe PC, deschide browserul web si introdu adresa <http://www.thinkware.com/Support/Download>.
- 2 Selecteaza produsul pe care il detii si descarca ultima versiune Firmware disponibila.
- 3 Dezarhiveaza fisierul descarcat.
- 4 Deconecteaza sursa de alimentare si scoate cardul de memorie din camera.
- 5 Deschide fisierele din cardul de memorie intr-un PC si copiaza fisierul Firmware in dosarul root al cardului.
- 6 Cat alimentarea este deconectata de la camera, introdu cardul de memorie inapoi in dispozitiv.
- 7 Conecteaza cablul de alimentare la camera si porneste-o sau porneste motorul masinii. Actualizarea Firmware incepe automat si sistemul va reporni dupa finalizarea actualizarii. Daca aceasta este finalizata cu succes, apare fereastra de resetar a preciziei tactile.
- 8 Reseteaza precizia touchscreen-ul cu ajutorul ferestrei de calibrare deschisa.



Nu deconecta dispozitivul de la sursa de energie si nu scoate cardul de memorie din el pana cand actualizarea nu este finalizata. In caz contrar, datele de pe card se pot pierde si camera se poate strica.



Poti actualiza versiunea Firmware si din aplicatie sau din software-ul pentru PC.

---

## 8. Folosire software vizualizare PC

Poti vizualiza si gestiona clipurile video si poti configura diverse caracteristici ale camerei.

### 8.1 Cerinte sistem

Urmatoarele sunt cerintele de sistem pentru vizualizarea imaginilor pe PC.

- Procesor: Intel Core i5, sau mai mare
- Memorie: 4 GB sau mai mult
- Sistem operare: Windows 7 sau mai nou (recmandat 64-bit), macOS X10.8 Mountain Lion sau mai nou
- Altele: DirectX 9.0 sau mai mare / Microsoft Explorer versiunea 7.0 sau mai noua



Software-ul PC nu va functiona corect pe computerele care functioneaza cu alte sisteme de operare, altele decat cele enumerate mai sus.

### 8.2 Software PC pentru Windows

#### 8.2.1 Instalare software PC pentru Windows



Poti descarca ultima versiune software pentru PC de pe site-ul oficial THINKWARE (<http://www.thinkware.com/Support/Download>).

Fisierul de instalare a software-ului pentru PC este stocat in cardul de memorie cu care camera vine la pachet (setup.exe). Urmeaza instructiunile de mai jos pentru a instala corect software-ul.

- 1 Introdu cardul de memorie intr-un cititor si apoi in computer.
- 2 Ruleaza fisierul de instalare si finalizeaza operatiunea conform instructiunilor ghidului.  
Dupa instalare, vei avea o pictograma pe ecranul PC-ului: THINKWARE Dashcam Viewer.



## 8.2.2 Aspectul ecranului de vizualizare a imaginilor pe PC (Windows)

Urmatoarele ofera informatii succinte a aspectului ecranului in software-ul de vizualizare pe PC.

The screenshot shows the THINKWARE DASH CAM PC Viewer software interface. The main window displays a video feed from the front camera, with a 'Front' label at the top left and a 'Rear' label at the top right. A 'Map' section is visible on the right side, and a 'Playlist' section is at the bottom right. The interface includes a menu bar with 'File' and 'Settings', a playback control bar with a progress slider and buttons for play, stop, and volume, and a speedometer at the bottom left showing 'km/h' and 'X: 0000', 'Y: 0000', 'Z: 0000'. The status bar at the bottom indicates 'Loading GPS Information 8%' and 'Ver 1.4.1.02'.

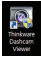
Labels and their corresponding functions:

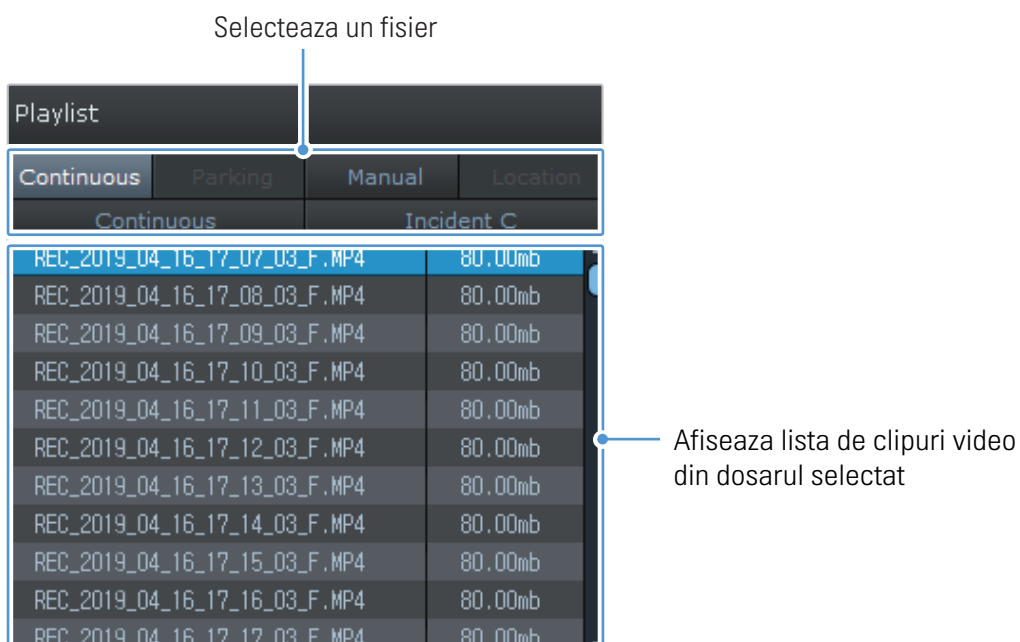
- Vizualizeaza si configureaza setarile camerei, inclusiv limba de operare
- Visiteaza site-ul THINKWARE
- Deschide un fisier sau salveaza altul sub alt nume
- Afiseaza numele clipului curent
- Reda sau controleaza un clip video
- Afiseaza progresul redarii video curente
- Afiseaza timpul scurs si cel ramas din clip
- Indica viteza de deplasare la momentul inregistrarii
- Indica valoarea senzorului G la momentul inregistrarii
- Afiseaza clipul curent pe tot ecranul. Apasa [Esc] pentru a te intoarce la ecranul normal
- Comuteaza intre vederea frontala si cea de spate
- Minimizeaza, extinde sau inchide software-ul.
- Afiseaza informatii GPS la momentul inregistrarii clipului
- Afiseaza lista de redare

Continuous	Parking	Manual	Location
REC_2019_04_16_17_07_03_F.MP4			Incident C
REC_2019_04_16_17_08_03_F.MP4			
REC_2019_04_16_17_09_03_F.MP4			
REC_2019_04_16_17_10_03_F.MP4			
REC_2019_04_16_17_11_03_F.MP4			
REC_2019_04_16_17_12_03_F.MP4			
REC_2019_04_16_17_13_03_F.MP4			
REC_2019_04_16_17_14_03_F.MP4			
REC_2019_04_16_17_15_03_F.MP4			
REC_2019_04_16_17_16_03_F.MP4			
REC_2019_04_16_17_17_03_F.MP4			

## 8.2.3 Redarea clipurilor cu software-ul PC Windows)

Urmeaza instructiunile de mai jos pentru a reda fisiere pe software-ul PC.

- 1 Opreste camera si scoate cardul de memorie.
- 2 Introdu cardul de memorie intr-un cititor si apoi in computer.
- 3 Dublu-clic pe comanda rapida a software-ului (  ) pentru a deschide programul. Fisierele video din cardul de memorie vor fi adaugate automat la lista de redare din dreapta-jos, in ecranul programului. Aspectul sectiunii de redare este dupa cum urmeaza:



- 4 Dublu-clic pe un fisier video sau clic direct pe butonul de redare (▶). Fisierul video selectat va fi redat.

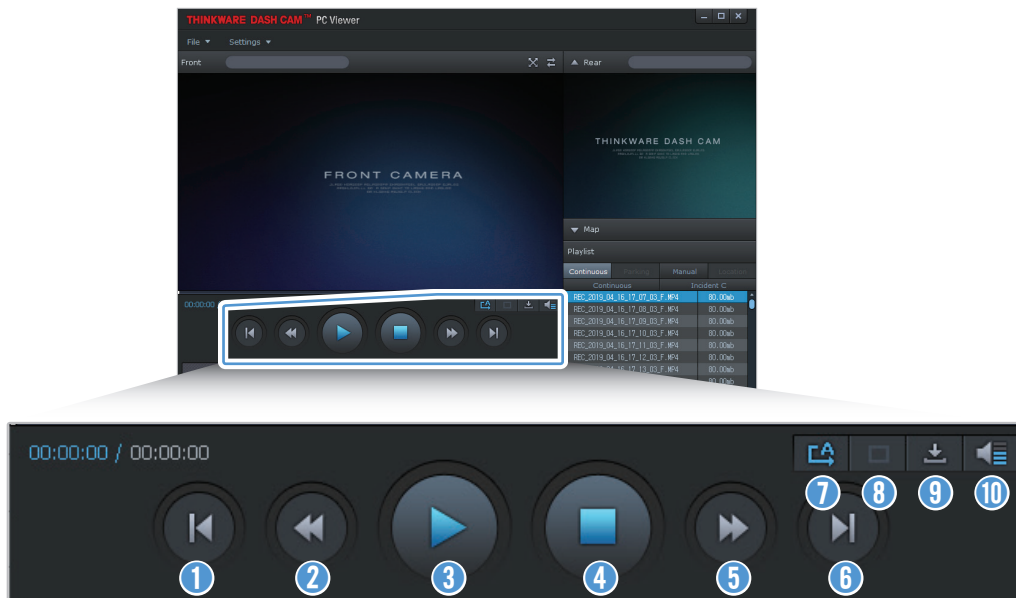


Daca fisierele video de pe cardul de memorie nu sunt adaugate automat la lista de redare, apasa **File ▼ > Open** selecteaza dispozitivul de stocare si apoi apasa **Confirm** .



## 8.2.4 Prezentare generala a controalelor video (Windows)

Urmatoarele reprezinta informatii despre controalele video disponibile in programul pentru PC (Windows).



Numar	Item	Descriere
1	Reda video anterior	Reda video anterior din folderul de redare selectat.
2	Inapoi cu 10 sec.	Deruleaza inapoi cu 10 secunde.
3	Play / Pauza	Reda sau pauzeaza video curent
4	Stop	Opreste redarea video curenta. Bara de progres se va muta la inceputul videoclipului.
5	Sari in fata cu 10 sec.	Deruleaza in fata cu 10 secunde.
6	Reda video urmator	Reda urmatorul fisier video din lista.
7	Activeaza / dezactiveaza redarea urmatorului video	Activeaza / dezactiveaza redarea automata a urmatorului fisier.
8	Largeste/mics. imaginea	Largeste sau micsoreaza dimensiunea redarii fisierului.
9	Salveaza	Salveaza fisierul video curent in computer.
10	Volum	Regleaza volumul fisierului video curent

---

## 8.3 Vizualizator PC pentru Mac

### 8.3.1 Instalarea software-ului de vizualizare pe PC (Mac)

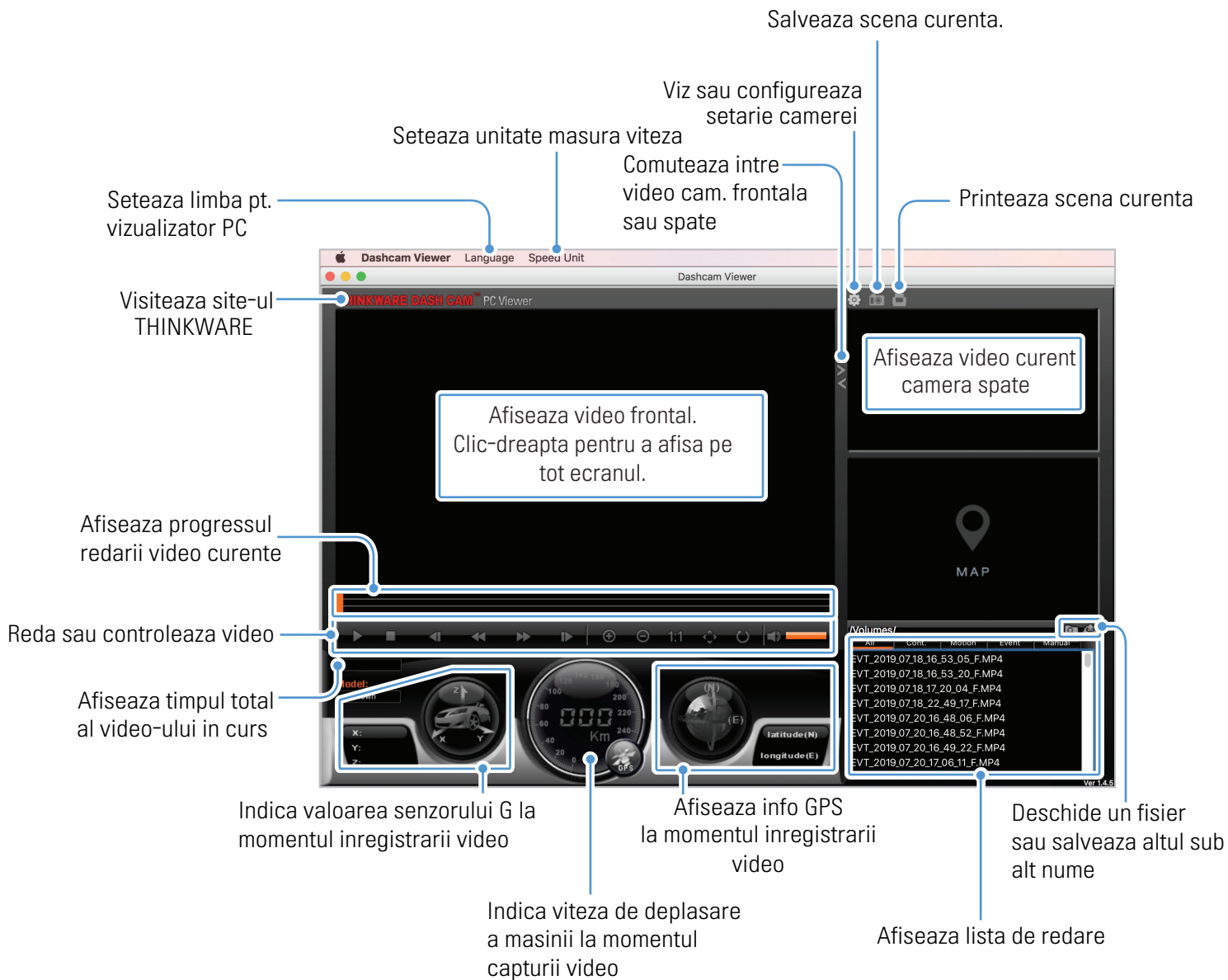


Poti descarca ultima versiune software pentru PC de pe site-ul oficial THINKWARE (<http://www.thinkware.com/Support/Download>).

Fisierul de instalare a software-ului pentru PC (setup.exe) este stocat in dosarul root al cardului de memorie furnizat. Urmeaza instructiunile pentru instalare.


- 1 Introdu cardul de memorie in cititor si conecteaza-l la computer.
- 2 Muta fisierul "dashcam\_viewer\_X.X.X.dmg" pe desktop.
- 3 Dublu-clic pe dashcam\_viewer\_X.X.X.dmg si clic Open Dashcam Viewer. Software-ul THINKWARE Dashcam Viewer se deschide.

## 8.3.2 Aspect ecran vizualizare PC (Mac)

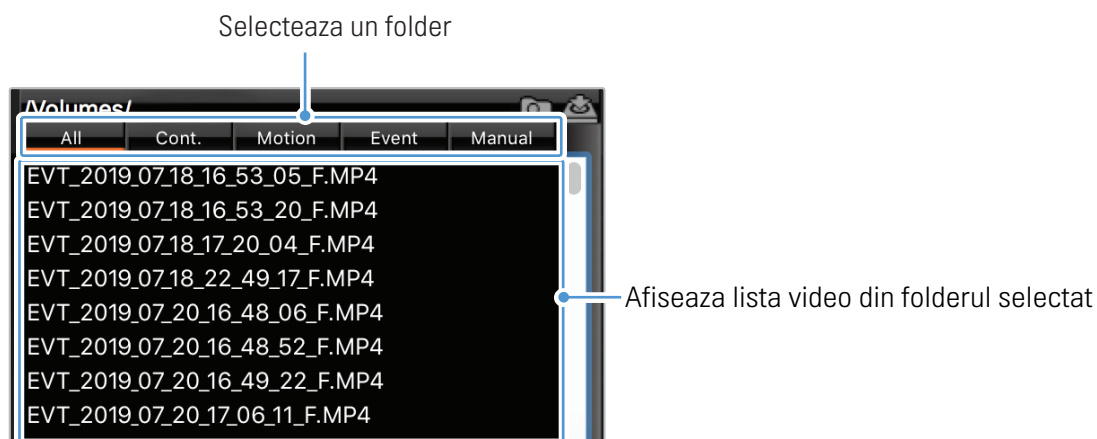


### 8.3.3 Redare fisiere video captate pe PC (Mac)

Urmeaza instructiunile pentru redare video pe PC (Mac).

- 1 Opreste camera si scoate cardul de memorie.
- 2 Introdu cardul intr-un cititor si apoi in PC pentru a putea reda fisierele video captate.
- 3 Deschide software-ul pentru PC.
- 4 Clic  si localizeaza cardul de memorie.

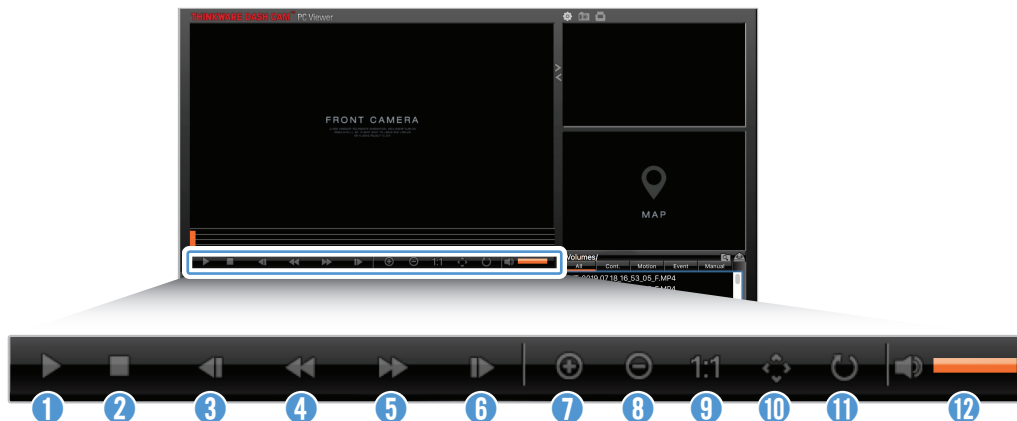
Fisierele video din cardul de memorie vor fi adaugate imediat la lista de redare (dreapta-jos). Interfata liste de redare arata cam asa:



- 5 Dublu-clic pe un fisier video dupa selectarea unui folder video sau fa clic pe butonul Redare (▶) dupa selectarea unui fisier video. Acesta va fi redat.

## 8.3.4 Prezentare generala meniu control video (Mac)

Urmatoarele ofera informatii de baza despre meniul de control video pe PC.



Numar	Item	Descriere
1	Redare/Pauza	Reda sau pauzeaza video curent
2	Stop	Opreste redarea video curenta. Bara de progres se va muta la inceputul videoclipului.
3	Reda video anterior	Reda video anterior din folderul de redare selectat
4	Inapoi cu 1 cadru	Deruleaza inapoi cu 1 cadru.
5	In fata cu un 1 cadru	Deruleaza inainte cu 1 cadru.
6	Reda fisier urmator	Reda urmatorul video din folder-ul selectat
7	Zoom in	Zoom in pe video curent. (Apropie)
8	Zoom out	Zoom out pe video curent. (Departeaza)
9	Revino la dimens. originala	Revino la dimensiunea initiala a video-ului curent
10	Afiseaza scrollbar	Afiseaza scrollbar cand imaginea este marita.
11	Imagine inversa	Inverseaza imaginea cu susul in jos
12	Volum	Regleaza volumul video-ului curent redat

## 9. Depanare probleme

Urmatorul tabel reprezinta problemele frecvente pe care utilizatorii le pot intampina in timpul folosirii produsului. Daca problema persista si dupa luarea masurilor prevazute in tabel, contacteaza centrul de service pentru clienti.

Probleme	Solutii
Camera nu poate fi alimentata	<ul style="list-style-type: none"><li>• Asigura-te ca alimentarea este conectata la disp.</li><li>• Verifica nivelul bateriei masinii.</li></ul>
Camera nu opereaza nici cand ating display-ul.	Introdu un varf subtire in gaura pentru Reset, pentru a reseta camera. Dupa resetare, ecranul Setari si redarea video vor fi pastrate.
Ghidul vocal/alertele nu se aud	Verifica daca volumul este la minim. Pentru mai multe informatii, mergi la "5.4.2 Adjusting the system volume".
Clipul este neclar sau greu de distins	<ul style="list-style-type: none"><li>• Asigura-te ca folia de protectie de pe obiectiv a fost indepartata. Clipul poate parea neclar daca folia de protectie nu a fost scoasa.</li><li>• Verifica locatia de instalare a camerei frontale/de spate, porneste-le si poi regleaza unghiul de vizualizare al fiecareia.</li></ul>
Cardul de memorie nu este recunoscut	<ul style="list-style-type: none"><li>• Asigura-te ca directia de introducere a cardului este corecta. Inainte de a introduce cardul, asigura-te ca acele contacte magnetice sunt orientate spre lentila produsului.</li><li>• Opreste alimentarea, scoate cardul de memorie si verifica sa nu fie deteriorat.</li><li>• Asigura-te ca firma producatoare a cardului este THINKWARE. THINKWARE nu garanteaza compatibilitatea cardurilor de la terti producatori.</li></ul>
Clipul captat nu poate fi redat pe un PC	Clipurile inregistrate sunt stocate ca fisiere MP4. Asigura-te ca playerul ideo instalat pe computer accepta redarea MP4.
Semnalul GPS nu poate fi primit cu modulul extern instalat sau cu THINKWARE Connected Dongle	<ul style="list-style-type: none"><li>• Asigura-te ca modulul extern GPS sau THINKWARE Connected Dongle sunt conectate corect. Pentru mai multe info, mergi la "2.3 Installing the externalGPS module (optional)" sau "2.4 Installing the THINKWARE Connected Dongle (optional)".</li><li>• Este posibil ca semnalul GPS sa nu fie receptat in zonele inafara serviciului sau daca produsul se afla intre doua cladiri inalte. De asemenea, receptia semnalului poate fi afectata in timpul furtunilor sau ploilor Incearca din nou dispozitivul intr-o zi insorita. Recepta semnalului initial poate dura pana la 5 minute.</li></ul>

## 10. Specificatii

Item	Specificatie	Remarci
Nume model	X700	
Dimensiuni / Greutate	102 x 54 x 29 mm / 104 g	
Panou afisare	FHD 2 Channel 2.7 inch LCD	
Memorie	microSD (UHS-I)	16 GB / 32 GB / 64 GB
Mod inregistrare	Continua	Capteaza video in segmente de 1 min (canalele duale sunt acceptate pt. inreg. frontala/de spate)
	Incidente	Capteaza 10 s inainte si dupa incident (total 20 seunde)
	Manuala	Cpteaza 10 seunde inainte si dupa actionarea manuala (total 60 secunde)
	Parking Rec (mod parcare)	Necesita cablarea hardwiring profesionala.
Senzor camera	2.13M Pixeli, 1/2.8" CMOS, 1080p	
Senzor imagine	IMX291	
Unghi vizualizare	142.7° (bazat pe unghiul opus)	
Video	FHD (1920 X 1080) / H.264 / tip extensie: MP4	
Rata cadre	Maxim 30 fps	
Audio	PCM (modulare cod puls)	
Senzor acceleratie	senzor acceleratie 3 axe (3D, ±3G)	5 de reglaj al sensibilitatii
Camera de spate	port V-IN	Acesoriu optional disponibil achizitiei separate
GPS	<ul style="list-style-type: none"> <li>• Modul extern GPS (optional)</li> <li>• THINKWARE Connected Dongle (optional)</li> </ul>	<ul style="list-style-type: none"> <li>• Alerta de sectiune de condus de siguranta, priza stereo 2.5 Ø / cvadrupla</li> <li>• THINKWARE Connected Dongle (optional): Alerta condus setiune, Alerta mod Parcare, Alerta tensiune joasa, Avertizare oprire tablou rulare, stare baterie masina, ultima locatie de parcare, priza stereo 2.5 Ø / cvadrupla</li> </ul>
Intrare alimentare	DC 12 / 24 V suportat	
Consum	2 CH: 3.5 W / 1 CH: 2.5 W (mediu)	Cu exceptia suprcapacitorului incarcat complet / statusul LCD OFF, GPS
Unitati aux. alimentare	Supercapacitor	
Indicatori LED	<ul style="list-style-type: none"> <li>• Fronta: LED securitate</li> <li>• Spate: LED status, Rec LED (2 LED)</li> </ul>	
Alarma	Speaker incorporat	Ghid vocal (sunete alarma)
Temperatura operare/depozitare	-10 – 60 °C	

<http://www.thinkware.com>