

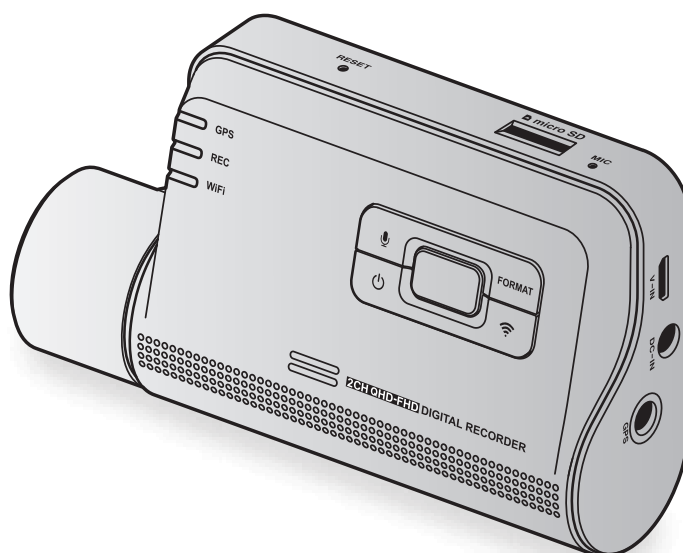
THINKWARE DASH CAM™

Q800 PRO

Ghid de utilizare

Acest dispozitiv inregistreaza video in timpul deplasarii cu masina.

Citeste si urmeaza instructiunile din acest manual pentru a utiliza si intretine produsul intr-un mod corect



Continut

Informatii de siguranta	6	4.5 Serviciul Cloud	27
1. Prezentare generala	9	4.5.1 Inregistrarea in contul THINKWARE	27
1.1 Itemi inclusi	9	4.5.2 Localizarea vehiculului	28
1.1.1 Componente standard	9	4.5.3 Setarea Geo-Fence	29
1.1.2 Accesorii (vandute separat)	9	4.5.4 Folosirea functiei de notificare a impactului	31
1.2 Denumiri componente	10	4.5.5 Vizuaizarea clipurilor cu impacturi in serviciul Cloud	32
1.2.1 Cam. frontala (unit. principala)	10	5. Folosirea software-ului pentru PC	33
1.2.2 Cam. frontala (unit.pricipala)	11	5.1 Cerinte de sistem	33
1.2.3 Cam. spate (optionala)	11	5.2 Vizualizare pe PC (Windows)	33
1.3 Scoatere / introducere card de mmemorie	12	5.2.1 Instalare software PC (Windows)	33
2. Instalarea produsului	13	5.2.2 Dispunere ecran software (Windows)	34
2.1 Instalarea camerei frontale (unit. principala)	13	5.2.3 Readarea clipurilor captate pe software-ul PC (Windows)	35
2.1.1 Selectarea locatiei de instalare	13	5.2.4 Prezentare meniu controale video PC (Windows)	36
2.1.2 Securizarea produsului	13	5.3 Vizualizare pe PC (Mac)	37
2.1.3 Conectarea cablului de alimentare	15	5.3.1 Instalare software PC (Mac)	37
2.2 Instalarea camerei de spate (optionala)	16	5.3.2 Dispunere ecran software (Mac)	38
2.2.1 Selectarea locatiei de instalare	16	5.3.3 Readarea clipurilor captate pe PC (Mac)	39
2.2.2 Securizarea produsului	17	5.3.4 Prezentare meniu controale video PC (Mac)	40
2.2.3 Conectarea cablului camerei de spate	18	6. Setari	41
3. Folosire caracteristici de inregistrare	19	6.1 Gestionarea cardului de memorie	41
3.1 Pornirea / oprirea camerei	19	6.1.1 Partitionarea cardului de memorie	41
3.2 Spatiile de stocare	19	6.1.2 Formatarea cardului de memorie	41
3.3 Folosirea functiei de inregistrare continua	19	6.1.3 Configurarea functiei de suprascriere a fisierelor video	41
3.4 Inregistrare manuala	20	6.2 Setarea camerei	42
3.5 Folosirea modului Parcare	20	6.2.1 Setarea luminozitatii camerei frontale	42
4. Folosirea aplicatiei mobile	22	6.2.2 Setarea luminozitatii camerei de spate	42
4.1 Conexiunea camerei cu un smartphone	22	6.2.3 Rotirea vizualizarii	42
4.1.1 Conexiunea camerei cu un dispozitiv Android	22		
4.1.2 Conexiunea cu un dispozitiv iOS	23		
4.2 Dispunere ecran aplicatie mobila	25		
4.3 Redare video pe aplicatia mobila	26		
4.4 Prezentare meniu controale video	26		

6.3 Setarea functiilor de inregistrare	43	6.6 Configurarea setarilor functiilor de retea	50
6.3.1 Setarea sensibilitatii de detectie a impactului	43	6.6.1 Setarea functiilor de retea	50
6.3.2 Setarea functiei Super Night Vision	43	6.6.2 Setarea sensibilitatii detectiei impactului si a notificarilor	50
6.3.3 Setarea modului Parcare	43	6.6.3 Setarea incarcarii clipurilor impact	50
6.3.4 Setarea sensibilitatii detectiei impactului in modul Parcare	44	7. Accesarea informatiilor produsului	51
6.3.5 Setarea sensibilitatii detectiei miscarii	44	7.1 Vizualizare informatii produs	51
6.3.6 Setarea functiei de inregistrare Timer	44	7.2 Accesare si configurare GPS	51
6.3.7 Setarea functiei de protectie a bateriei	44	8. Actualizare Firmware	52
6.3.8 Setarea caract. intreruperii tensiunii	45	9. Resetarea camerei	52
6.3.9 Setarea functiei de protectie a bateriei masinii pe timpul iernii	45	10. Depanare probleme	53
6.4 Setarea functiilor de siguranta pe drum	45	11. Specificatii	54
6.4.1 Setarea camerei de siguranta	45		
6.4.2 Setarea zonei radar	46		
6.4.3 Identificarea tipului masinii	46		
6.4.4 Initializarea calibrarii setarilor ADAS	46		
6.4.5 Setarea sensibilitatii functiei LDWS	46		
6.4.6 Setarea vitezei de detectie a functiei LDWS	47		
6.4.7 Setarea sensibilitatii functiei FCWS	47		
6.4.8 Setarea sensibilitatii detectiei impactului cu viteza redusa	47		
6.4.9 Setarea FWDV	47		
6.5 Configurarea setarilor de sistem	48		
6.5.1 Setarea limbii display-ului	48		
6.5.2 Reglajul volumului audio	48		
6.5.3 Setarea LED-ului de securitate	48		
6.5.4 Setarea LED-ului camerei de spate	48		
6.5.5 Setarea fusului orar	49		
6.5.6 Setarea orei de vara	49		
6.5.7 Setarea unitatii de masura a vitezei	49		
6.5.8 Setarea imprimarii vitezei	49		
6.5.9 Setarea inregistrarii vocale	49		

Informatii de siguranta

Citeste cu atentie aceste informatii de siguranta pentru a utiliza corect produsul.

Simboluri de siguranta pe parcursul manualelor



"Avertisment" - Indica un potential pericol care, daca nu este evitat, poate provoca deces sau vatamare.



"Precautie" - Indica un potential pericol care, daca nu este evitat, poate duce la vatamari minore sau daune materiale.



"Nota/e" - Oferă informatii utile pentru a ajuta utilizatorii sa foloseasca mai bine caracteristicile produsului.

Informatii de siguranta pentru o utilizare corecta

Sofatul si operatiunile dispozitivului



- **Nu opera disp. in timpul condusului.** Distragerile in timpul condusului pot rezulta in accidente si deces.
- **Instaleaza camera in asa fel incat sa nu prezinte un pericol pentru sofer.** Obstructionarea vederii soferului poate rezulta in accidente, vatamari corporale si chiar decese. Verifica legislatia rutiera in vigoare inainte de a instala camera pe parbrizul masinii.

Alimentare



- **Nu atinge cablul de alimentare al camerei cu mainile ude.** Acest lucru poate rezulta in electrocutare.
- **Nu folosi cabluri deteriorate.** Acest lucru poate rezulta in incendiu electric sau electrocutare
- **Tine cablul departe de sursele de caldura.** In caz contrar, izolarea cablului se poate topi, ducand la producerea unui eventual incendiu sau la electrocutare.
- **Foloseste cablul de alimentare cu conectorul potrivit si asigura-te ca este conectat si fixat, fara sa se miste.** Acest lucru poate cauza un eventual incendiu sau poate duce la electrocutare.
- **Nu modifica/taia cablul.** De asemenea, nu aseza obiecte grele pe cablu si nu il trage, introduce sau indoi cu forta excesiva. In caz contrar, acest lucru va rezulta in incendiu electric sau electrocutare.



- **Foloseste doar accesorii originale THINKWARE sau de la un dealer THINKWARE autorizat.** THINKWARE nu garanteaza compatibilitatea si functionarea normala a tertelor accesorii.
- **Cand conectezi cablul de alimentare la un produs, asigura-te ca acea conexiune dintre mufa si cablu este sigura.** Daca conexiunea este slaba, cablul de alimentare poate fi deconectat din cauza vibratiilor vehiculului. Inregistrarea nu este disponibila in cazul in care cablul de alimentare nu este conectat.

Copii si animale de companie



- **Asigura-te ca dispozitivul este tinut departe de mana copiilor si a animalelor de companie.** Daca dispozitivul este distrus, acest lucru poate avea rezultate fatale asupra persoanei ce il manipuleaza.

Alte informatii despre produs

Operatiuni si gestionarea dispozitivului



- **Nu expune produsul la lumina solara directa sau la lumina puternica.** In caz contrar, lentilele sau circuitele interioare pot ceda si se pot strica.
- **Foloseste produsul la temperaturi intre 14°F si 140°F (-10°C la 60°C) si depoziteaza-l la o temperatura intre -4°F si 158°F (-20°C la 70°C).** Este posibil ca produsul sa nu functioneze asa cum este proiectat si pot aparea unele daune fizice permanente daca este operat sau depozitat inafara limitelor de temperatura. Astfel de daune nu sunt acoperite de garantie.
- **Verifica mereu pozitia instalarii pentru a fi sigur ca este stabila.** Impactul cauzat de conditii extreme ale drumului poate modifica pozitia instalarii camerei. Asigura-te ca aceasta este pozitionata conform instructiunilor din manual.
- **Nu aplica forta excesiva la apasarea butoanelor.** In caz contrar, butoanele se vor deteriora.
- **Nu folosi produse/solventi chimici in curatarea produsului.** In caz contrar, componentele din plastic ale camerei se pot deteriora. Curata produsul folosind o carpa curata si fina din material sensibil.
- **Nu dezasambla produsul si nu il expune impactului.** In caz contrar, acest lucru poate distruge dispozitivul. De asemenea, dezasamblarea lui nu este acoperita de termenii garantiei.
- **Opereaza produsul cu grija.** Daca scapi camera sau o trantesti, o vei expune la sorii ale componentelor interioare si poate cauza daune in functionare.
- Nu incerca sa introduci obiecte straine in camera.
- **Evita umiditatea excesiva si nu permite apei sa se infiltreze in camera.** Componentele electronice din interiorul dispozitivului pot ceda in cazul in care sunt expuse apei sau umiditatii.



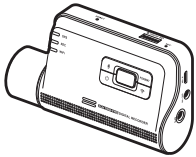
- In functie de modelul si marca masinii, alimentarea poate fi furnizata in mod constant camerei auto chiar si atunci cand contactul este oprit. Instalarea produsului la o priza de 12V alimentata continuu poate duce la descarcarea bateriei vehiculului.
- Acest produs este proiectat pentru a inregistra video in timp ce vehiculul este in miscare. Calitatea video poate fi afectata de conditiile meteorologice si de mediul rutier, iluminarea zilei si a noptii, prezenta iluminatului stradal, intrarea/iesirea din tuneluri si temperatura din jur.
- THINKWARE NU este responsabil pentru pierderea vreunui fisier datorita manipularii incorecte.
- Desi produsul a fost proiectat pentru a rezista la coliziuni puternice cu impact dur, THINKWARE nu garanteaza inregistrarea accidentelor atunci cand produsul este deteriorat in urma unui accident.
- Mentine parbrizul si lentila camerei curate, pentru o calitate video optima. Particulele si substantele de pe obiectiv sau parbriz pot reduce calitatea videoclipurilor inregistrate.
- Acest produs este destinat utilizarii in interiorul unui autovehicul.

1. Prezentare generala

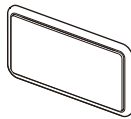
1.1 Itemi inclusi

Asigura-te ca toate componentele sunt prezente atunci cand deschizi cutia produsului.

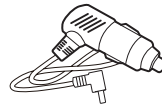
1.1.1 Componente standard



Camera frontala (unit. principala)



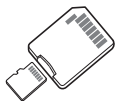
Montura



Incarcator



Suport adeziv cablu



Card memorie Micro SD cu adaptor (consumabil)



Manual utilizare / soft instalare PC (Windows si Mac) (stocate pe cardul Micro SD)



USB MicroSD card reader



Componentele standard se pot modifica fara notificare in prealabil.

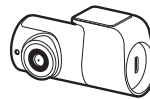
1.1.2 Accesorii (vandute separat)



Cablaj



Camera de spate



Modul RADAR

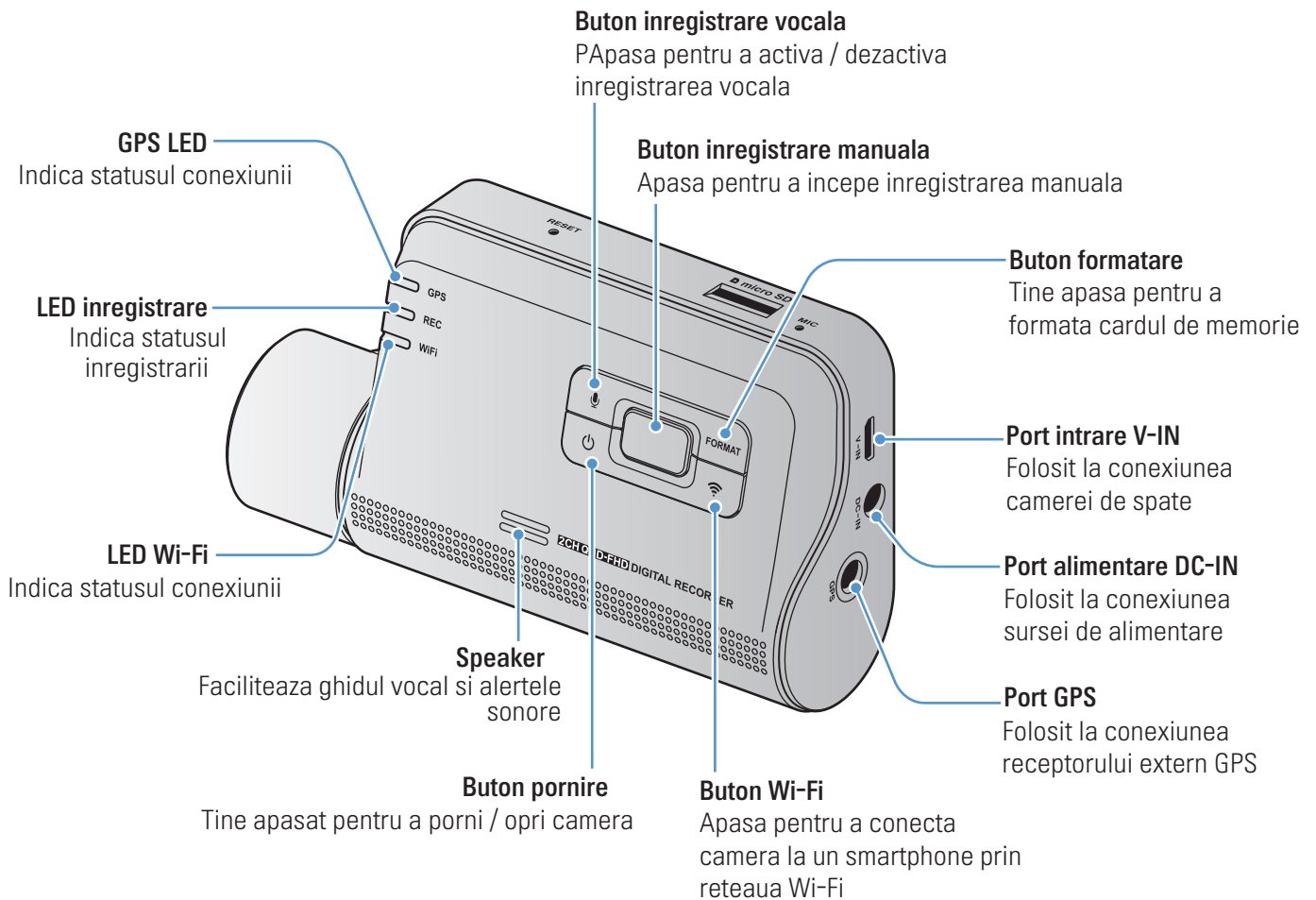




- Receptia GPS poate fi afectat de interferentele de la parbrizul masinii, in special de la cele care au tratamente aplicate pe ele. Se recomanda utilizarea unui receptor extern GPS atunci cand semnalul normal nu este suficient de puternic sau cand nu ai semnal deloc.

- Pentru a conecta receptorul extern GPS la camera frontala, scoate cu atentie capacul portului GPS al camerei, pentru a accesa portul.

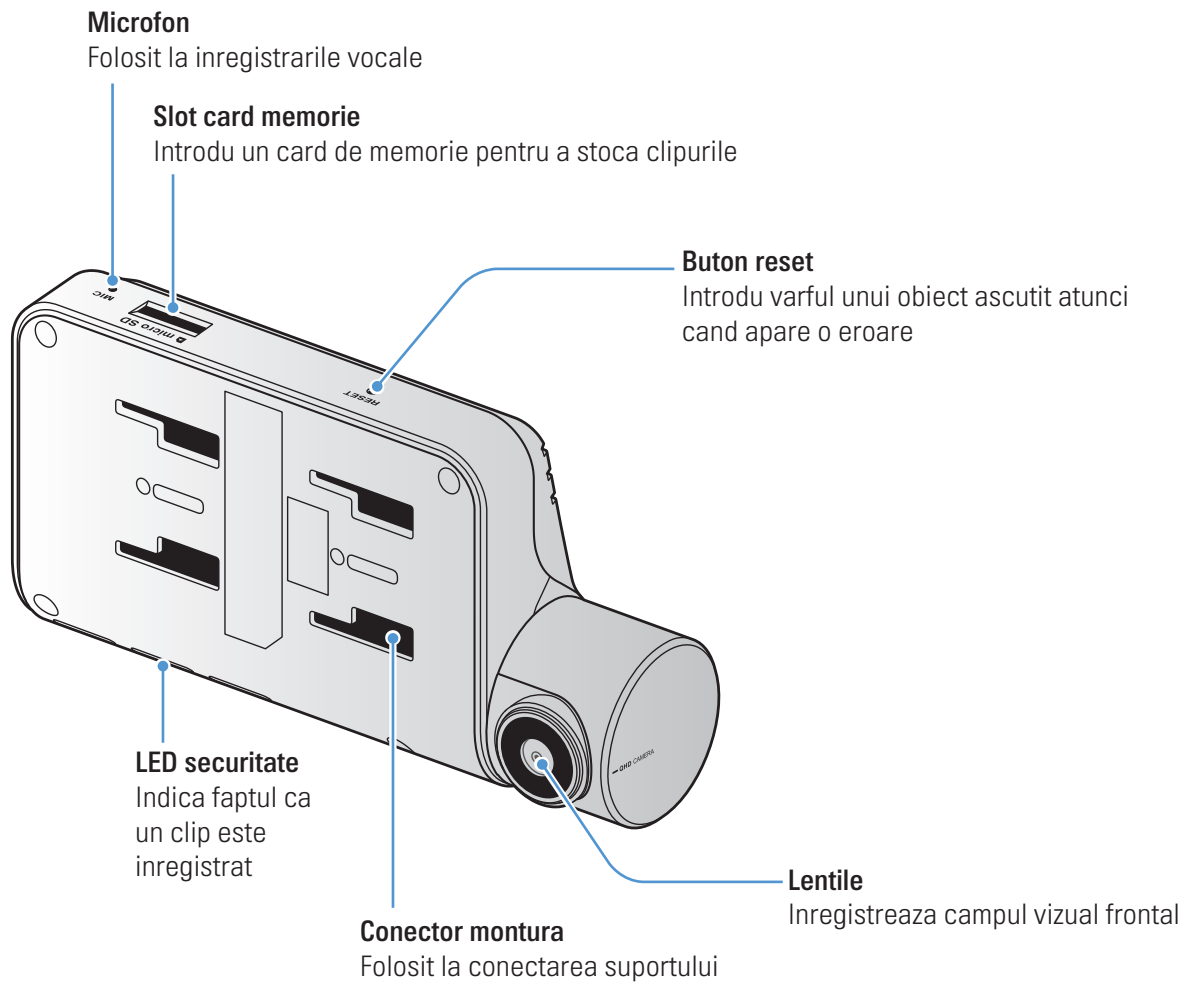
1.2 Denumire componente

1.2.1 Camera frontala (unitatea principala) - vedere frontala

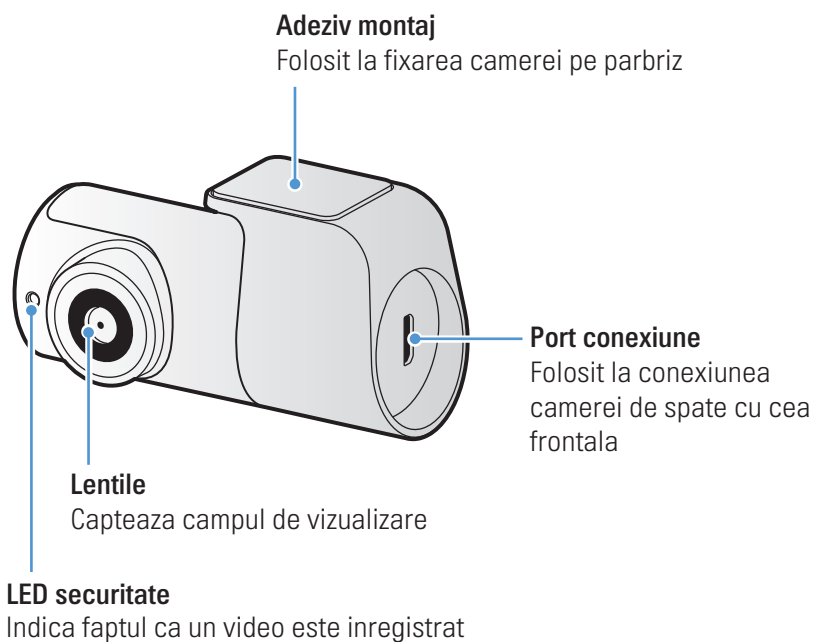


Pentru a reseta dispozitivul, apasa si tine apasat butonul de inregistrare vocala () si cel de inregistrare manuala (), pana cand auzi un beep.

1.2.2 Camera frontala (unitate principala) - vedere din spate

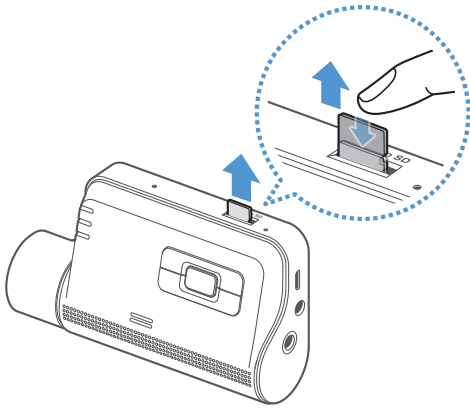


1.2.3 Camera de spate (optionala)



1.3 Scoaterea / introducerea cardului de memorie

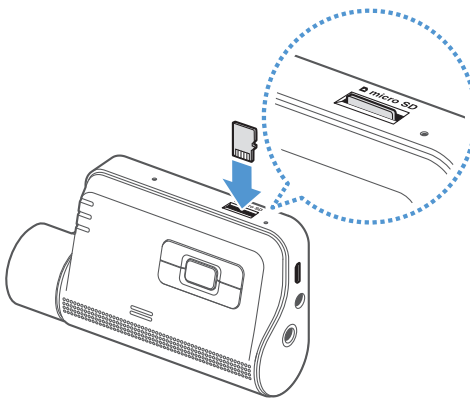
Foloseste aceste instructiuni pentru a scoate si a introduce corect cardul de memorie in camera auto.



Scoaterea cardului

Asigura-te ca dispozitivul este oprit si apoi impinge usor partea de jos a cardului de memorie, cu unghia. Partea inferioara va fi deasupra.

Scoate-l din camera.



Introducerea cardului

Introdu cardul in slotul dedicat si impinge-l pana auzi un click.

Inainte de a introduce cardul, asigura-te ca acele contacte magnetice orientate spre conectorul de montare al camerei.



- Asigura-te ca produsul este oprit inainte de a scoate cardul de memorie. Fisierile video inregistrate pot fi corupte sau pierdute daca scoti cardul in timp de camera este pornita.
- Asigura-te ca acel card de memorie este plasat in directia corecta inainte de a il introduce. Slotul cardului sau cardul pot fi deteriorate daca acesta este introdus incorect.
- Foloseste doar carduri de memorie de la THINKWARE. THINKWARE nu garanteaza compatibilitatea si functionarea normala a tertelor carduri de memorie.



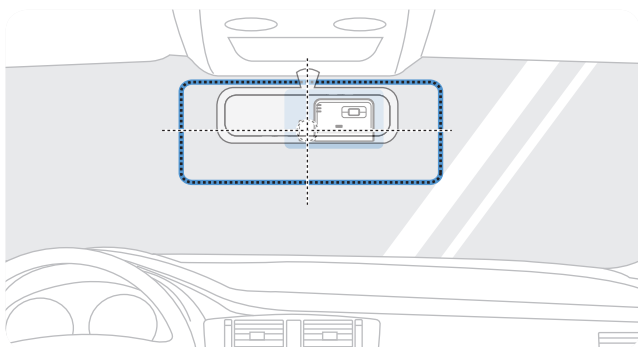
Pentru prevenirea pierderii fisierelor captate, fa periodic copii de rezerva ale fisierelor, pe un dispozitiv de stocare separat.

2. Instalarea dispozitivului

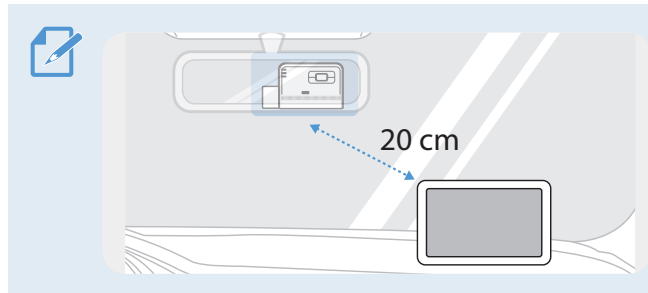
2.1 Instalarea camerei frontale (unitate principala)

Urmeaza instructiunile de aici pentru a instala corect camera.

2.1.1 Selectarea locatiei de instalare



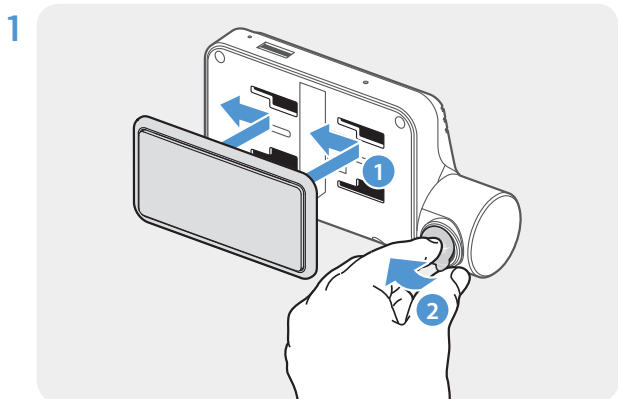
Selecteaza o locatie de instalare care poate capta intregul camp vizual din fata masinii, fara sa impiedice vederea soferului. Asigura-te ca obiectivul camerei frontale este plasat in centrul parbrizului.



Daca pe panoul de control este instalat un modul GPS, receptia GPS poate fi afectata in functie de locatie de instalare a camerei. Regleaza locatie de instalare a GPS-ului pentru a te asigura ca cele doua disp. sunt separate de cel putin 20 cm (8 inci).

2.1.2 Securizarea dispozitivului

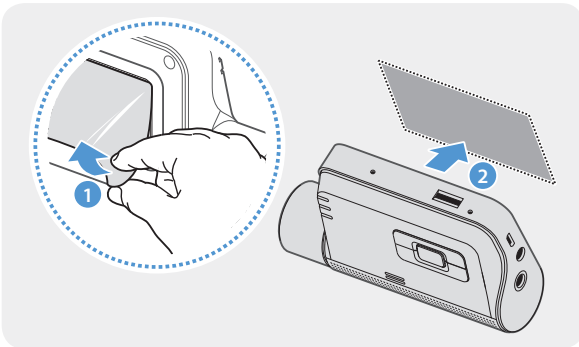
Urmeaza aceste instructiuni pentru a fixa camera in locatie de instalare, intr-un mod corespunzator.



Aliniaza suportul pe sina de montare a produsului, apoi gliseaza-l pana cand auzi un clic (1). Apoi, indeparteaza folia de protectie de pe adeziv (2)

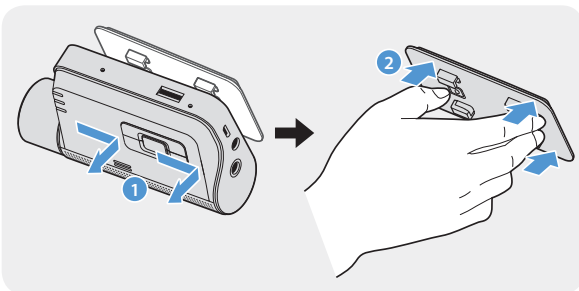
- 2 Dupa determinarea locatiei de instalare, sterge parbrizul cu o carpa uscata, inainte de a lipi suportul.

3



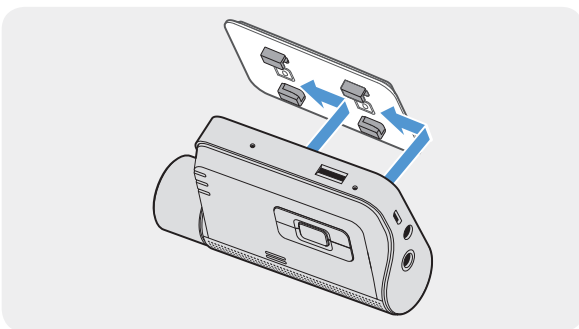
Indeparteaza folia de protectie de pe adeziv si apasa partea lipicioasa pe locatia de instalare de pe parbriz.

4



Scoate produsul din suport si preseaza suportul pe parbriz pentru a te asigura ca este fixat corect.

5

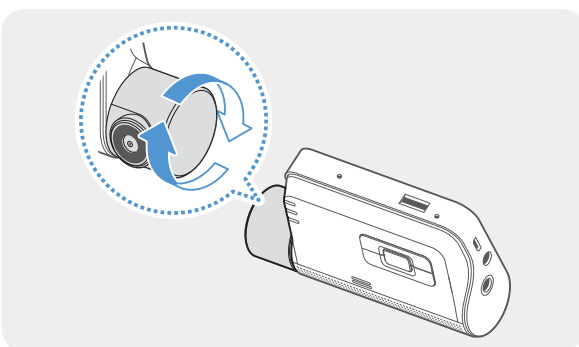


Aliniaza produsul pe suport si apoi gliseaza-l in pozitia de blocare, pana cand auzi un clic.



- Daca nu este bine fixata, camera poate cadea din pozitie in timpul deplasarii vehiculului.
- Daca trebuie sa scoti suportul de pe parbriz pentru a regla pozitia de instalare, ai grija sa nu deteriorezi partea adeziva.

6



Seteaza unghiul vertical al camerei.



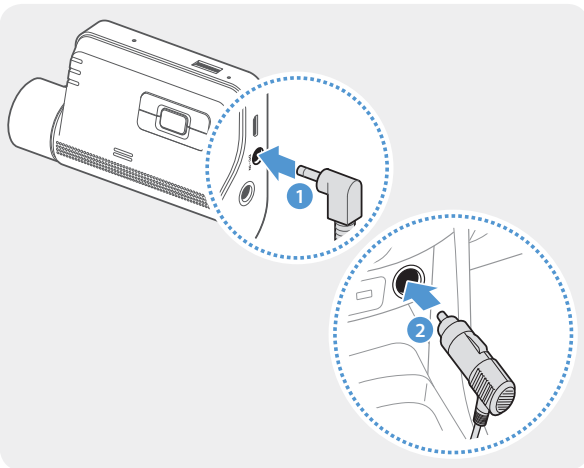
Pentru a confirma unghiul camerei, inregistreaza un videoclip dupa instalare si verifica vizualizarea mobila sau pe PC. Daca este necesar, regleaza din nou unghiul camerei
Pentru mai multe informatii despre vizualizarea pe PC, mergi la "4. Using the mobile viewer" la pagina 22 sau "5. Using the PC viewer" la pagina 33.

2.1.3 Conexiunea cu cablul de alimentare

Cand motorul si accesoriile electrice sunt oprite, conecteaza incarcatorul camerei.



Cablul hardwiring (optional) trebuie instalat profesional de catre un mecanic instruit.



Conecteaza incarcatorul auto la portul de alimentare DC-IN al produsului si introdu mufa de la tigara in slotul vehiculului.



Locatia si specificatiile prizei electrice pot diferi in functie de marca si modelul masinii.

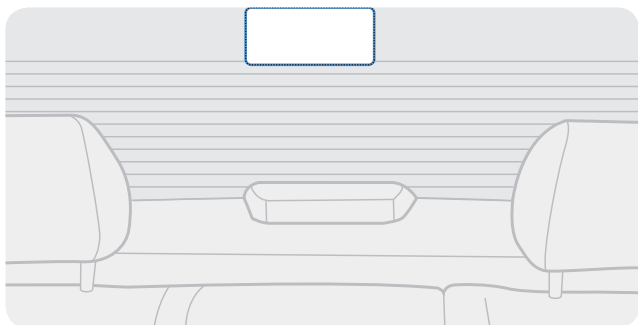


- Foloseste incarcatorul original THINKWARE. Utilizarea cablurilor de la terte companii poate deteriora produsul si poate provoca un incendiu electric sau electrocutare din cauza diferentei de tensiune.
- Nu taia si nu modifica singur cablul de alimentare. In caz contrar, poti deteriora produsul sau masina
- Pentru un sofat in siguranta, aranjeaza cablurile pentru a evita obstructionarea campului vizual al soferului. Pentru mai multe informatii, acceseaza www.thinkware.com.

2.2 Instalarea camerei de spate (optionala)

Urmeaza instructiunile de mai jos pentru o instalare corecta.

2.2.1 Selectarea locatiei de instalare



Selecteaza o locatie pe luneta unde nu exista grila de dezaburire si camera poate inregistra intregul camp de vizualizare.



- Pentru vehiculele cu protectie solara pe luneta, camera trebuie atasata undeva unde sa nu interfereze cu partea protectiva a vederii.
- Partea adeziva a camerei din spate nu trebuie sa atinga grila de dezaburire.

2.2.2 Securizarea camerei din spate

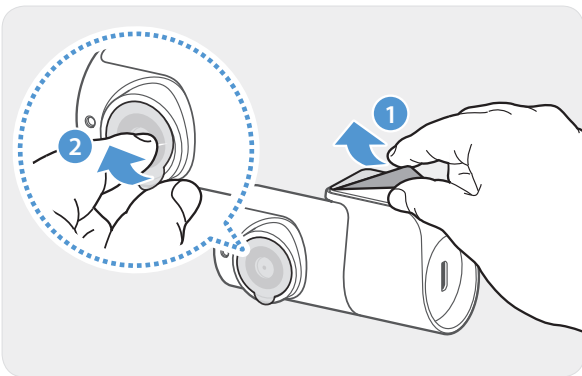
Urmeaza aceste instructiuni pentru a instala corect camera de spate pe luneta.

- 1 Dupa determinarea exacta a locatiei, sterge locul de instalare cu o carpa uscata, pentru a putea lipi adezivul de instalare.



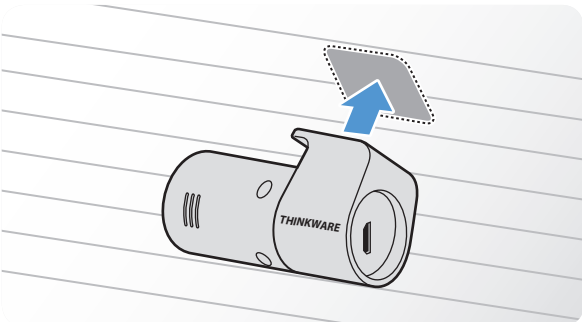
Verifica locatia de instalare inainte de a fixa camera pe luneta. Dupa fixarea ei va fi greu de indepartat adezivul de pe parbriz si implicit de schimbat locatia instalarii.

2



Indeparteaza folia protectoare de pe adeziv si de pe lentila camerei.

3

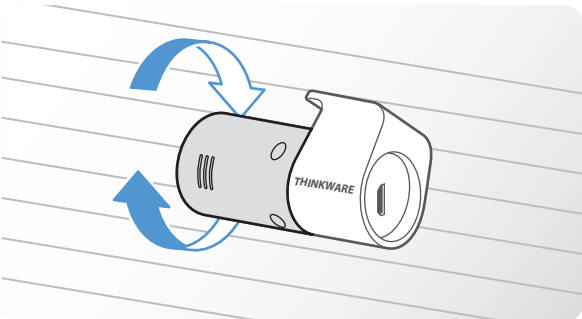


Ataseaza produsul cu sigla THINKWARE orientata in interiorul masinii si apasa ferm pe banda adeziva pentru a fixa camera corect.



Daca dispozitivul este fixat gresit, imaginea va fi cu susul in jos.

4

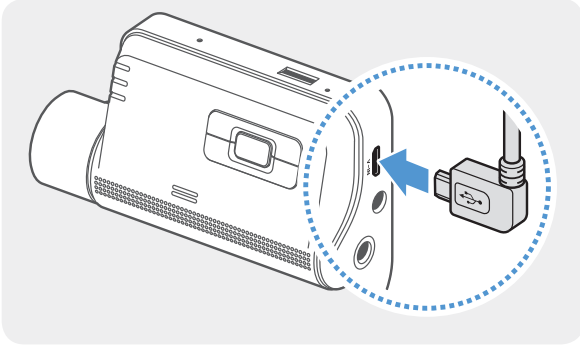


Regleaza unghiul vertical al camerei.

2.2.3 Conectarea cablului camerei de spate

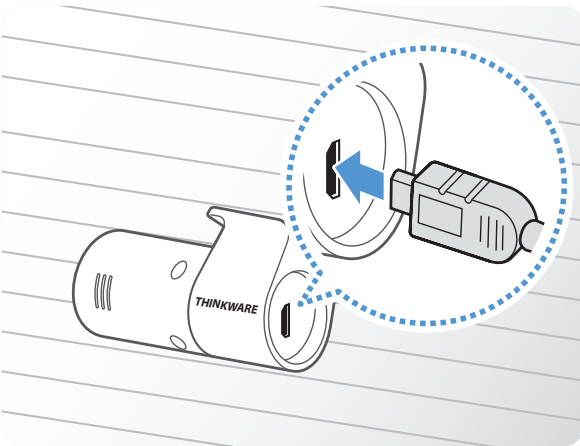
Opreste camera si conecteaza cablul camerei de spate, la cea frontala (unitatea principala)

1



Conecteaza un capat al cablului la portul V-IN al camerei frontale.

2



Conecteaza celalalt capat la portul camerei din spate.



Pentru un sofat in siguranta, aranjeaza cablurile pentru a evita obstructionarea campului vizual al soferului.

3 Porneste ACC sau motorul pentru a verifica daca dispozitivul este pornit. Dupa ce acesta a pornit, ghidajul vocal va porni automat.



Camera este pornita atunci cand modul ACC este pornit sau la pornirea motorului.

3. Folosire caracteristici inregistrare

3.1 Pornire / Oprire






Camera porneste automat si inregistrarea continua va porni odata cu ea, indata ce ai pornit motorul sau ACC.



Asteapta pana cand camera este pornita complet si apoi poti pleca cu masina. Inregistrarea video nu incepe pana cand camera nu a pornit complet

3.2 Locatii de stocare

Fisierele video captate sunt stocate in urmatoarele dosare, in functie de modul de inregistrare folosit.

Pe smartphone	Inreg. continue	Incidente continue	Inreg. manuala	Detectia miscarii	Incidente parcari
In cardul de memorie	 cont_rec	 evt_rec	 manual_rec	 motion_timelaps e_rec	 parking_rec



Reda video pe Windows/Mac sau foloseste aplicatia mobila Thinkware. Daca redai video prin introducerea cardului in dispozitive precum smartphone sau tablete, fisierele se pot pierde.



Numele fisierelor sunt compuse din data si ora inceperii inreg. si modalitatea inregistrarii.

YYYY_MM_DD	HH_MM_SS	F
REC_2018_07_01	10_25_30	F.MP4
REC_2018_07_01	10_25_30	R.MP4



Conditii inregistrare

- F: Camera frontala
- R: Camera spate (doar atunci cand este conectata)

3.3 Folosirea caracteristicii de inregistrare continua

Conecteaza cablul de alimentare la portul DC-IN al camerei si porneste accesoriile electrice ale masinii sau motorul in sine. LED-ul de inregistrare si ghidul vocal pornesc imediat ce camera porneste.

In timpul inregistrarii continue, produsul opereaza dupa cum urmeaza:

Mod	Descriere operatiuni	LED inregistrare (REC)
Inregistrare continua	In timpul condusului, video sunt captate si segmentate pe 1 minut, stocate in fisierul " cont_rec ".	 (stabil)
Inregistrare continua incident*	Cand este detectat un impact, camera filmeaza cu 10 secunde inainte de eveniment si 10 dupa eveniment, 20 de secunde fiind totalul inregistrat si stocat in fisierul " evt_rec ".	 (palpaie)

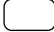
* Cand un impact este detectat in timpul inregistrarii continue, acest tip de inregistrare va incepe cu un dublu semnal sonor.





- Asteapta pana cand camera este pornita complet si apoi poti pleca cu masina. Inregistrarea video nu incepe pana cand camera nu a pornit complet.
- Cand incepe inregistrarea continua a incidentului, un sunet dublu se va auzi. Aceasta functie economiseste timp atunci cand verifici LED-ul de inregistrare (REC) pentru a cunoaste starea de functionare a camerei.
- Pentru a putea inregistra videoclipuri, introdu un card de memorie in camera

3.4 Inregistrare manuala

Poti inregistra o scena pe care o doresti captata video in timp ce conduci si stoca separat.

Pentru a incepe inreg. manuala, apasa butonul de inreg. manuala (). Mai apoi, inregistrarea manuala va incepe cu ghidul vocal. In timpul inreg. manuale, produsul functioneaza dupa cum urmeaza:

Mod	Descriere operatiuni	LED inregistrare (REC)
Inregistrare manuala	Cand apesi butonul de inreg. manuala (), un video va fi inregistrat 1 minut, incepand cu 10 secunde de la apasarea butonului, continuand cu 5 de sec dupa apasare, stocat in " manual_rec ".	 (palpaie)

3.5 Folosire mod Parcare








Cand disp. este conectat la masina prin cablul de conectare, modul de operare este schimbat la modul de parcare cu tot cu ghid vocal, dupa ce motorul sau accesoriile electrice sunt oprite.



- Modul de parcare functioneaza doar atunci cand este conectat cablul de alimentare. Cablul trebuie instalat profesional in masina, de catre un mecanic instruit.
- Pentru a putea folosi toate modurile de inregistrare, introdu un card de memorie in camera.
- In functie de starea de incarcare a bateriei masinii, durata modului de parcare poate diferi. Daca vrei sa folosesti modul de parcare pentru mai mult timp, verifica nivelul bateriei pentru preveni golirea ei si neplacerile create de aceasta.

Daca nu vrei sa folosesti modul de parcare sau vrei sa schimbi setarile lui, apasa, **Dash Cam Settings > Record Settings.**

Foloseste tabelul de mai jos pentru a seta optiunile **Parking Mode.**

Optiune		Descriere operatiuni	LED inregistrare (REC)
Motion Detection	Fara impact/miscare detectata	Monitorizeaza miscarea in zona sau impactul asupra masinii. Video va fi inreg. doar cand este detectata miscare/impact	 (stabil)
	Miscare detectata	Cand un obiect in miscare este detectat in timpul parcarii, un video este inreg. ptr 20 sec, inceputul video la 10 sec inainte de detectie si 10 secunde dupa detectie si este stocat in "motion_timelapse_rec"	 (palpaie)
	Impact detectat	Cand un obiect in miscare este detectat in timpul parcarii, un video este inreg. ptr 20 sec, inceputul video la 10 sec inainte de detectie si 10 secunde dupa detectie si este stocat in "parking_rec"	 (palpaie)
Time Lapse	Nu a fost detectat impact	Un video este captat la o viteza de 2fps ptr 10 min, comprimat intr-un fisier lung de 2 min i stocat in "motion_timelapse_rec" . Pt ca fisierul este prea mic cu optiunea asta, poti inregistra un video mai lung.	 (stabil)
	Impact detectat	Atunci cand este detectat un impact in timpul parcarii, un video este inreg timp de 100 sec la o viteza de 2 fps, 50 de sec inregistrate inaintea detectiei si 50 sec dupa. Acestea sunt stocate in folderul "parking_rec" dupa ce au fost comprimate sa ajunga la 20 sec. (vei auzi un bip)	 (palpaie)
Econom. energie	Nu a fost detectat impact	Monitorizeaza impactul masinii. Video va fi inregistrat cand un impact este detectat.	 (stabil)
	Impact detectat	Atunci cand este detectat un impact in timpul parcarii, un video este inreg. ptr 20 sec, in termen de o secunda de la detectie, stocat in folderul "parking_rec" .	 (palpaie)
OFF		Disp. este oprit atunci cand accesoriile electrice si motorul sunt oprite.	Off



Nu poti folosi simultan Detectia Miscarii, Time Lapse si Economisirea Energiei.



Daca setarile modului de parcare sunt modificate, fisierele video inregistrate cu setarile vechi vor fi sterse. Pentru a preveni acest lucru, fa o copie de rezerva a fisierele captate, inainte de a schimba setarile.

4. Folosirea aplicatiei mobile

Poti vizualiza si gestiona video captate si poti configura diverse caracteristici ale camerei, direct de pe smartphone.



Pentru a folosi **THINKWARE CLOUD** vei avea nevoie de urmatoarele:

- Android 4.4 (KitKat) sau mai mare
- iOS 8.0 sau mai mare

4.1 Conexiunea cu un smartphone

4.1.1 Conexiunea cu un dispozitiv Android


- 1 Deschide Google Play si descarca si instaleaza aplicatia **THINKWARE CLOUD**.
- 2 Deschide aplicatia **THINKWARE CLOUD**.
- 3 Apasa **Dash cam connection is required.** din partea de jos a ecranului; urmeaza instructiunile afisate pentru a conecta camera cu telefonul mobil.



Este necesara o parola Wi-Fi a conectarea camerei cu telefonul. Introdu "123456789" in campul disponibil pentru completarea parolei.


4.1.2 Conexiunea cu un dispozitiv iOS

Conexiune via Wi-Fi

- 1 Pe iOS, deschide Apple App Store si descarca si instaleaza aplicatia **THINKWARE CLOUD**.
- 2 Deschide **THINKWARE CLOUD**.
- 3 Apasa **Dash cam connection is required.** de la baza ecranului.
- 4 Apasa **Wi-Fi Connection**.
- 5 Apasa butonul Wi-Fi 
- 6 Din aplicatia **THINKWARE CLOUD**, apasa **Next**.
- 7 Din lista de retele WiFi, alege-o pe cea care incepe cu "Thinkware".
- 8 Introdu parola "123456789" in campul **Password** si apasa **Join**.

Dispozitivul este acum conectat la smartphone, prin aplicatie si retea Wi-Fi.

Conexiunea prin hotspot

- 1 Pe smartphone, deschide aplicatia **THINKWARE CLOUD**.
- 2 Deschide **THINKWARE CLOUD**.
- 3 Apasa **Dash cam connection is required.** de la baza ecranului.
- 4 Apasa **Hotspot Connection > Configure New Connection.**
- 5 Apasa butonul Wi-Fi ()
- 6 Din **THINKWARE CLOUD**, apasa **Next**.
Ecranul de setari Wi-Fi va aparea.
- 7 Din lista de retele WiFi, alege-o pe cea care incepe cu "Thinkware".
- 8 Introdu "123456789" in campul **Password** si apasa **Join**.
Dispozitivul este acum conectat la smartphone, prin aplicatie si retea Wi-Fi.
- 9 Intoarce-te la **THINKWARE CLOUD**, introdu parola de la hotspot si apasa **Next**.



• Pentru a vizualiza parola pentru hotspot, de pe ecranul principal iOS, apasa **Settings > Personal Hotspot**.

- 10 Apasa **Turn On Hotspot**.
- 11 Confirma mesajul pop-up si apasa **OK**.
- 12 Porneste **Personal Hotspot** si asteapta sa auzi "**Connected to the Internet.**"



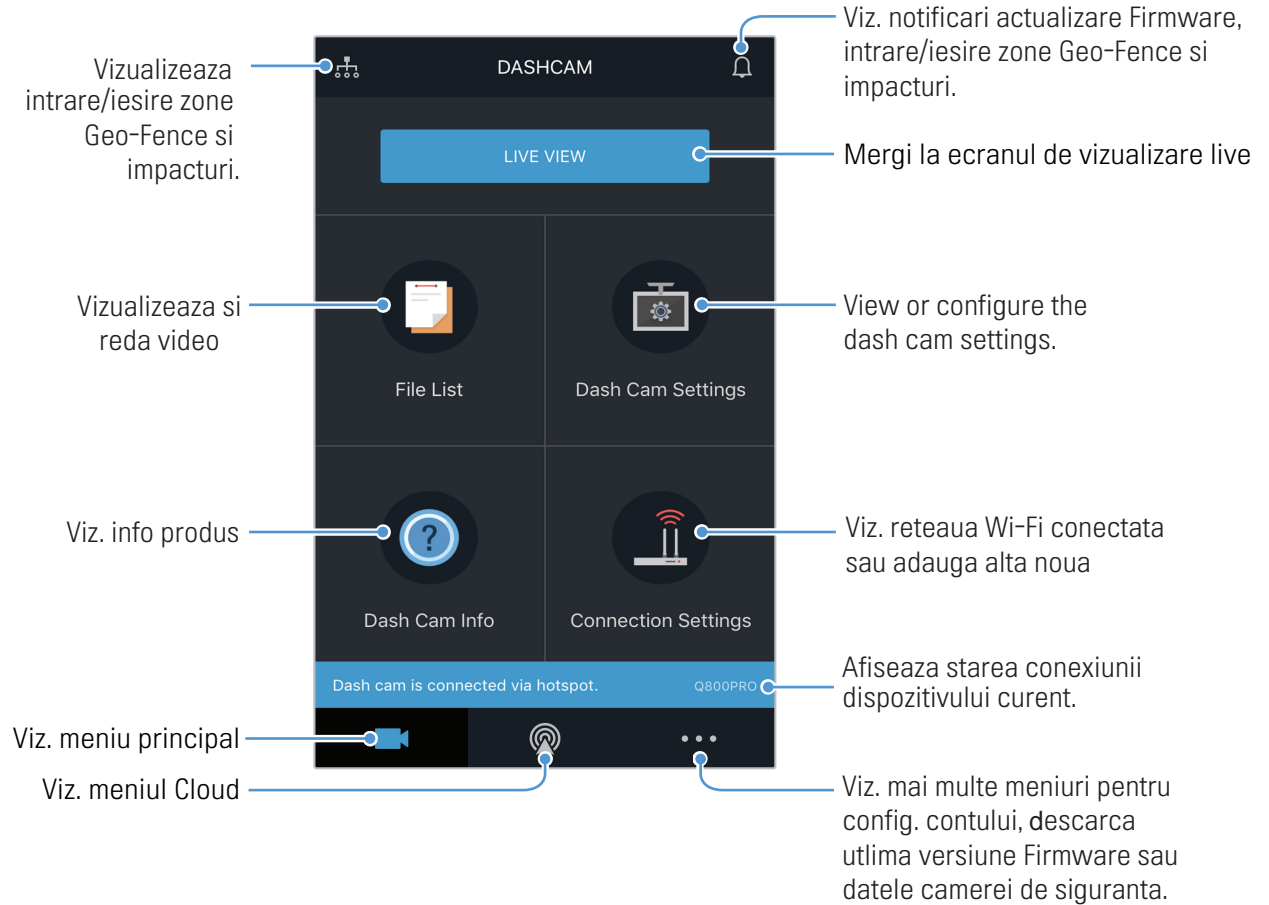
Nu parasi ecranul cu setarile hotspot personale. Conexiunea nu este finalizata daca parasesti ecranul inainte de a auzi "**Connected to the Internet.**"

- 13 Intoarce-te la **THINKWARE CLOUD**.

Camera este conectata la smartphone prin hotspot.

4.2 Dispunere ecran vizualizare mobila

Urmatoarele randuri contin informatii despre interfata aplicatiei mobile.



4.3 Redare video pe ecranul mobil

Urmeaza instructiunile pentru a reda video pe aplicatia mobila.



Funcțiile de înregistrare și Advanced System Assistance Driver (ADAS) ale produsului sunt dezactivate în timpul verificării listei de fișiere video sau în timpul redării video pe aplicația mobilă.

- 1 Pe smartphone, deschide aplicația **THINKWARE CLOUD**.
- 2 Din ecranul de pornire al aplicației, apasă **File List**. Categoriile vor fi afișate.
- 3 Tap the desired category. The video file list will appear.
- 4 Dacă este necesar, apasă **All**, **Front**, sau **Rear** pentru a filtra lista video pe camere.
- 5 Selectează fișierul dorit pentru redare

4.4 Prezentare generala meniu controale video

Urmatoarele randuri ofera informatii despre vizualizarea video pe aplicatia mobila.



Funcțiile de înregistrare și Advanced System Assistance Driver (ADAS) ale produsului sunt dezactivate în timpul verificării listei de fișiere video sau în timpul redării video pe aplicația mobilă.

Mergi la ecranul
cu lista de redare.



Afiseaza
statusul de
redare

Reda fisierul anterior

Reda urmatorul fisier

Reda sau pauzeaza fisierul

4.5 Serviciul Cloud

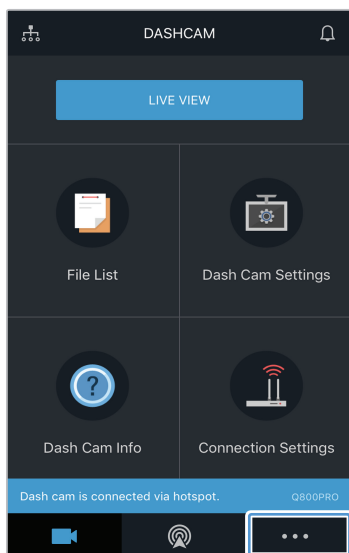
Atata timp cat camera este conectata la internet, poti vizualiza locatia masinii tale si poti primi notificari atunci cand intri sau iesi din zona de Geo Fence si la detectia unui impact.

4.5.1 Inregistrarea in contul Thinkware

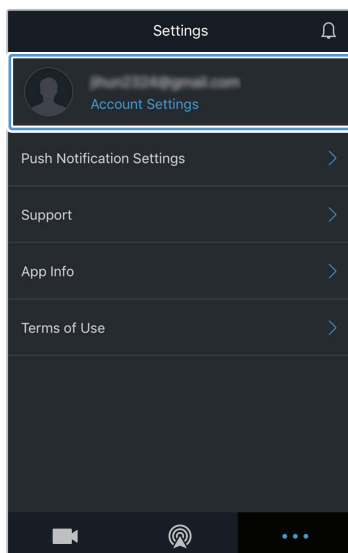
Urmeaza urmatoarele instructiuni pentru a te inregistra in contul Thinkware.



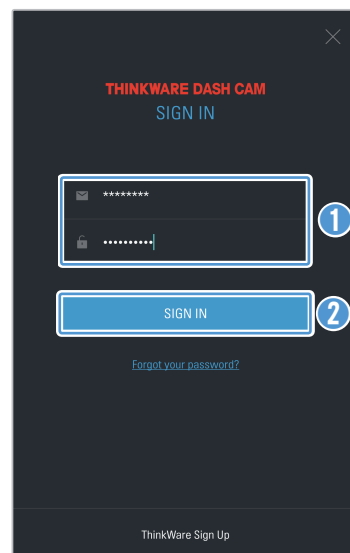
- Functiile de retea trebuie activate pentru a folosi serviciul Cloud. Pentru a acitva functii, mergi la "6.6.1 Setting the network function" on page 50.
- Pentru a folosi serviciul Cloud, inregistreaza-te in contul Thinkware. Daca nu ai un ID, selecteaza **ThinkWare Sign Up** de la baza paginii **SIGN IN** si creeaza un cont.
- Dupa ce te-ai conectat cu contul si ai inregistrat camera acolo, poti folosi serviciul Cloud chiar daca dispozitivul este conectat la internet prin Wi-Fi sau prin intermediul telefoanelor altor persoane.



Apasa .



Apasa **SIGN IN**.

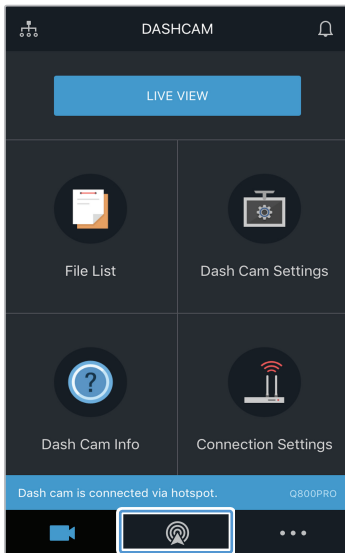


1 Introdu ID si parola

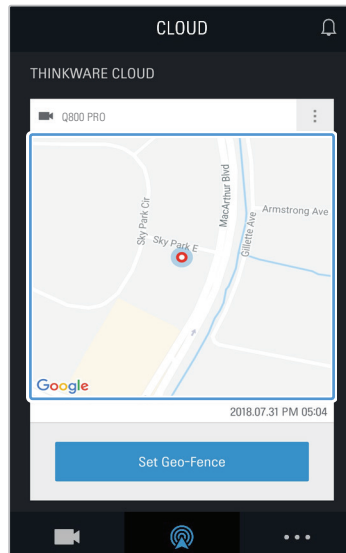
2 Apasa **SIGN IN**.

4.5.2 Localizarea vehiculului

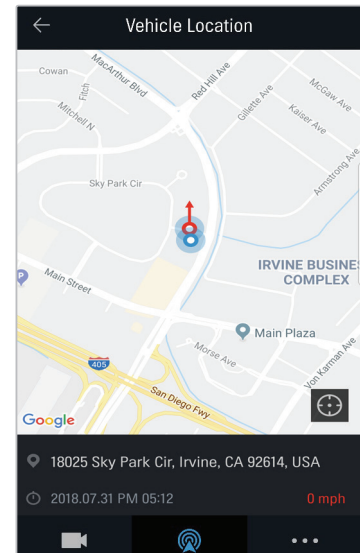
Serviciul Cloud primește informațiile despre locația mașinii tale, de la camera auto, și le afișează în aplicație. Urmează instrucțiunile de mai jos pentru localizarea mașinii:



Apasa .



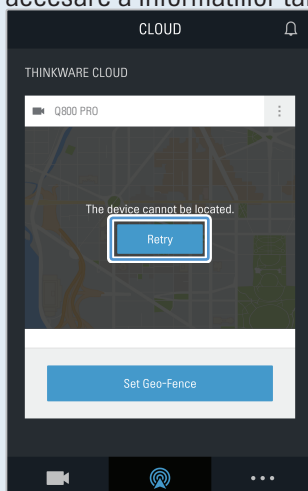
Locația smartphone-ului tau este marcată pe hartă. Apasă pe hartă pentru a confirma locația ta curentă.



Locația și direcția de deplasare a mașinii sunt marcate pe hartă. Ultima informație alături de timpul la care s-a primit, este afișată pe ecran.



Dacă serviciul Cloud nu a primit nicio informație despre locația mașinii tale sau dacă folosești pentru prima dată serviciul Cloud, următoarea interfață va apărea. Apasă **RETRY** pentru o nouă încercare de accesare a informațiilor tale legate de locație.

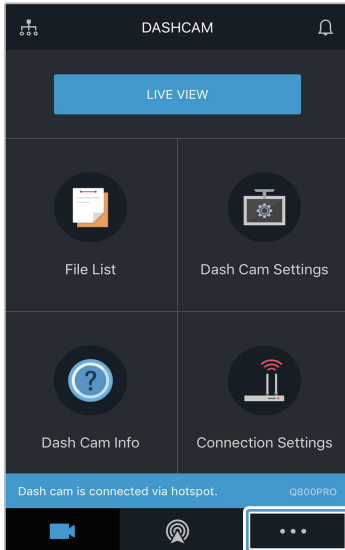



4.5.3 Setari Geo-Fence

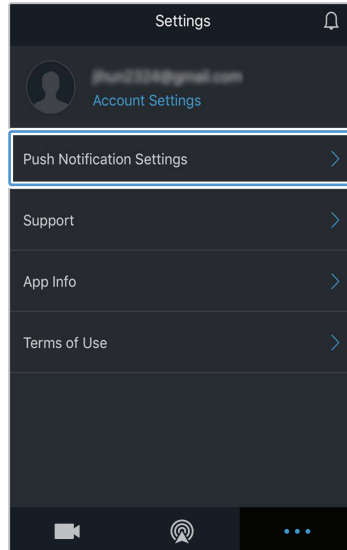
Poti primi notificari atunci cand masina ta intra sau iese din zonele Geo-Fence.

Pornirea notificarilor Geo-Fence

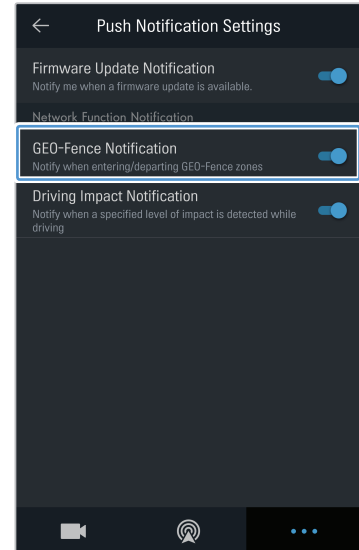
Urmeaza instructiunile pentru a activa notificarile Geo-Fence.



Apasa .



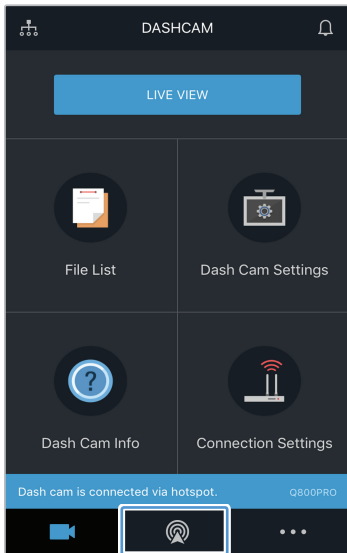
Apasa **Push Notification Settings**.



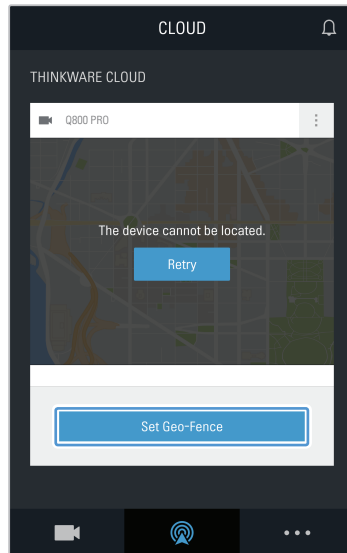
Apasa **GEO-Fence Notification**.

Adaugarea zonei Geo-Fence

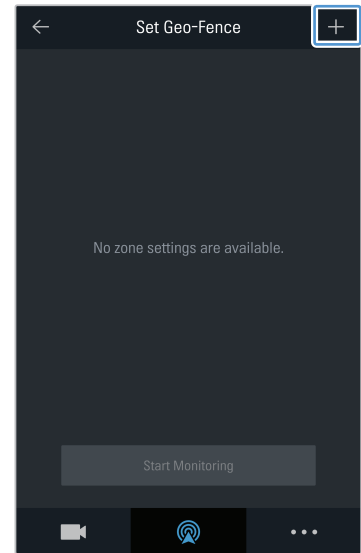
Urmeaza instructiunile de mai jos pentru a seta o zona Geo-Fence.



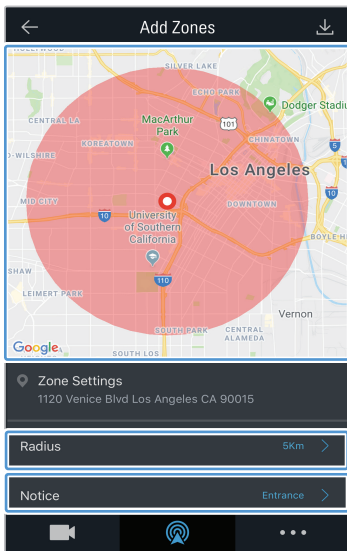
Apasa .



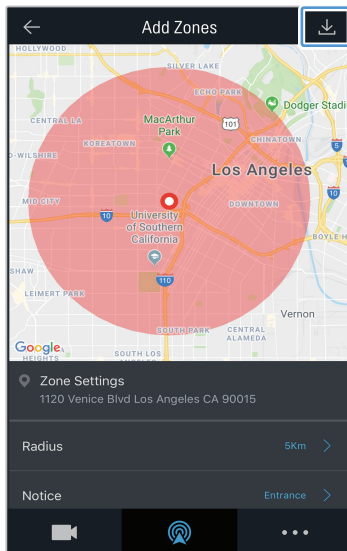
Apasa **Set Geo-Fence**.




Apasa **+**.



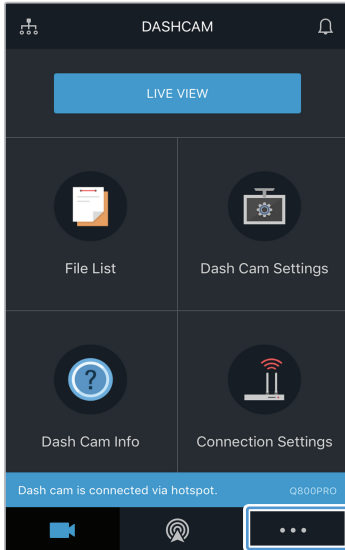
- 1 Selecteaza locatia dorita pe harta
- 2 Apasa **Radius** si selecteaza o distanta
- 3 Apasa **Notice** si selecteaza momentul primirii notificarilor



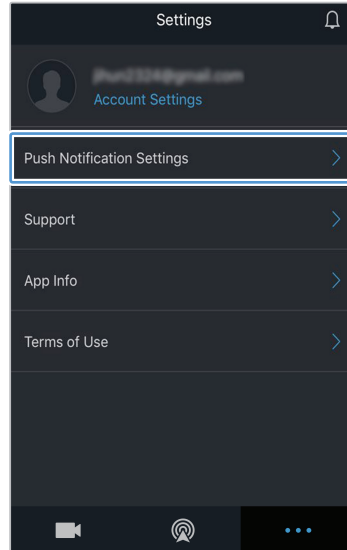
Apasa .

4.5.4 Folosirea functiei de notificare la impact in timpul condusului

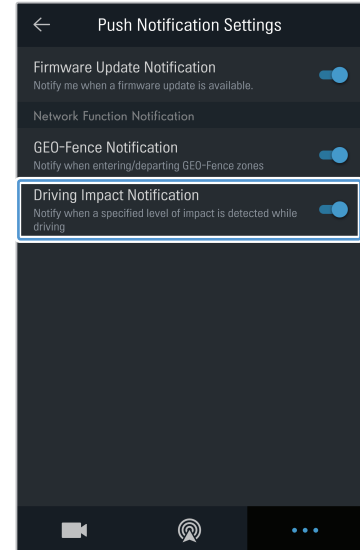
Poti primi notificari daca apar impacturi puternice asupra masinii in timp ce conduci. Urmeaza instructiunile de mai jos pentru a activa si configura notificarea de impact in timpul condusului.



Apasa .



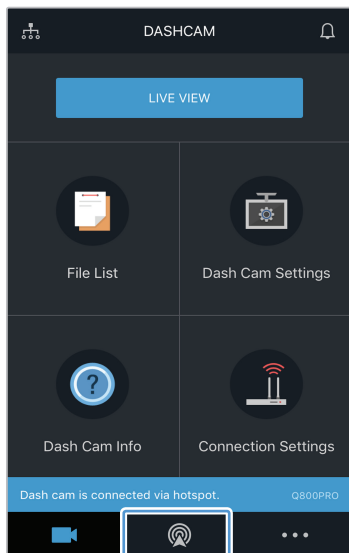
Apasa **Push Notification Settings**.



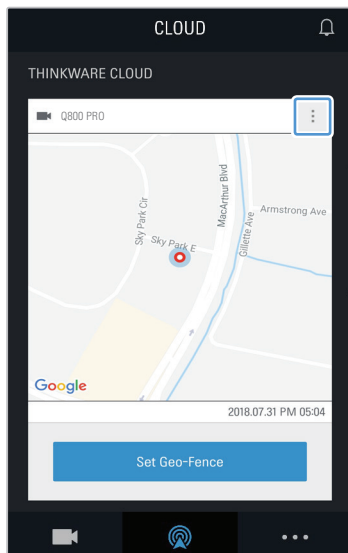
Apasa **Driving Impact Notification**.

4.5.5 Vizualizare video impact cu ajutorul Serviciului Cloud

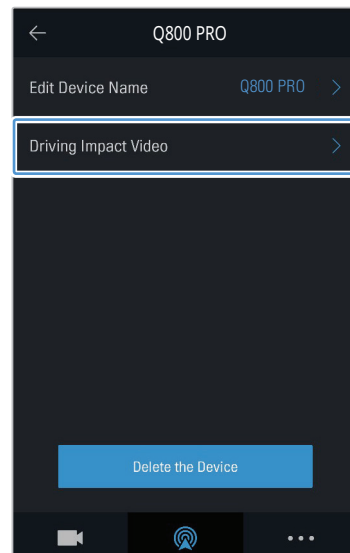
Poti primi notificari daca exista un nivel specificat de impact, in timp ce masina este parcata. Urmeaza instructiunile de mai jos pentru a activa notificarea de impact puternic (in parcare).



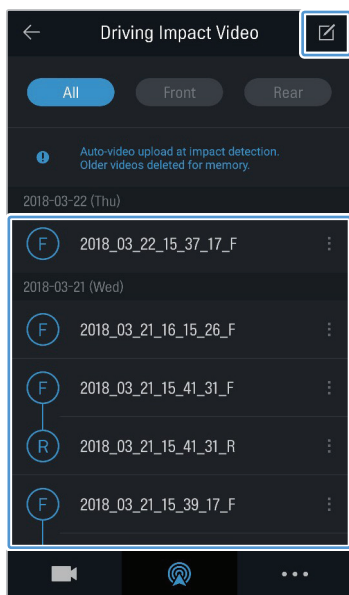
Apasa .







Apasa .



Apasa **Driving Impact Video**.



Apasa un clip cu impact pe care vrei sa il redai.

- Pentru a descarca clipuri cu impact din serverul Cloud:
 - 1 Apasa  si selecteaza un clip pentru descarcare.
 - 2 Apasa  > **Download**. Clipul descarcat va fi disponibil in meniul **File List**.
- Pentru a sterge clipuri cu impact din serverul Cloud:
 - 1 Apasa  si selecreaza un clip pentru stergere.
 - 2 Apasa  > **Yes/Delete**. Clipul selectat va fi sters din serverul Cloud.



- Functiile de retea trebuie activate atunci cand folosesti serviciul Cloud. Pentru a activa/dezactiva, mergi la "6.6.3 Setting driving impact video upload" la pagina 50.
- Viteza de incarcare si functionalitatea serviciului Cloud poate varia in functie de starea retelei tale de date mobile si a serverului Cloud.

5. Vizualizare pe PC

Poti vizualiza si gestiona videoclipurile inregistrate si poti configura diverse caracteristici ale produsului pe PC.

5.1 Cerinte sistem

Cerintele de sistem sunt urmatoarele (pentru a folosi vizualizarea pe PC):

- Procesor: Intel Core i5, sau mai mare
- Memorie: 4 GB sau mai mult
- Sistem operare: Windows 7 sau mai mare (64-bit recomandat), macOS X10.8 Mountain Lion sau mai mare
- Altele: DirectX 9.0 sau mai mare / Microsoft Explorer versiune 7.0 sau mai mare



Vizualizarea pe PC nu va functiona corect pe computerele care ruleaza pe un alt sistem de operare decat cele descrise mai sus.

5.2 Vizualizare pe Windows

5.2.1 Instalarea software-ului PC (Windows)



Poti descarca ultimul software de vizualizare pe PC, de pe site-ul oficial THINKWARE (<http://www.thinkware.com/Support/Download>).

Fisierul de instalare a software-ului pentru PC (setup.exe) este stocat in dosarul root al cardului de memorie furnizat. Urmeaza instructiunile pentru instalare.

- 1 Introdu cardul de memorie in citior si conecteaza-l la computer.
- 2 Ruleaza fisierul de instalare si finalizeaza actiunea conform instructiunilor date de asistentul de instalare. Dupa finalizarea instalarii, o pictograma de acces rapid va aparea pe ecranul PC.



5.2.2 Dispunere ecran in vizualizarea pe PC

Urmatoarele vor oferi informatii de baza despre aspectul ecranului in vizualizarea pe PC.

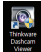
The image shows the THINKWARE DASH CAM PC Viewer interface with several UI elements labeled in Romanian. The interface includes a menu bar (File, Settings), a main video player area, a playback control bar, a speedometer, a GPS data display, and a playlist window.

Labels and their corresponding UI elements:

- Visiteaza site-ul oficial THINKWARE (Visits the official THINKWARE website) - points to the top left corner.
- Deshide sau salveaza un video cu un alt nume (Unhide or save a video with another name) - points to the File menu.
- Afiseaza numele clipului curent (Displays the name of the current clip) - points to the clip name field.
- Reda sau controleaza video (Play or control video) - points to the playback control bar.
- Afiseaza bara de progres a redarii clipului (Displays the progress bar of the clip playback) - points to the progress bar.
- Afiseaza timpul scurs si ramas din clip (Displays the elapsed and remaining time of the clip) - points to the time display.
- Indica viteza masinii la momentul inregistrarii clipului curent (Indicates the car's speed at the time of the current clip recording) - points to the speedometer.
- Indica valoarea senzorului G la momentul inregistrarii (Indicates the G-sensor value at the time of recording) - points to the G-sensor data display.
- Afiseaza datele GPS de la momentul inregistrarii clipului (Displays GPS data from the time of the clip recording) - points to the GPS data display.
- Afiseaza lista de redare (Displays the playlist) - points to the playlist window.
- Vizualizeaza sau configureaza setari, seteaza limba pentru aplicatia PC (View or configure settings, set the language for the PC application) - points to the Settings menu.
- Afiseaza clip curent in ecran complet. Apasa butonul pentru a schimba (Displays the current clip in full screen. Press the button to change) - points to the full screen button.
- Comuteaza intre clipuri camera frontala si de spate (Switch between front and rear camera clips) - points to the camera selection buttons.
- Minimizeaza, extinde sau inchide software-ul. (Minimize, maximize or close the software) - points to the window control buttons.

5.2.3 Redarea clipurilor captate cu software-ul PC (Windows)

Urmeaza instructiunile pentru a reda fisierele video inregistrate.

- 1 Opreste camera si scoate cardul de memorie din ea.
- 2 Introdu cardul intr-un cititor si apoi in PC pentru a putea reda fisierele video captate.
- 3 Dublu-clic pe pictograma de pe ecran  pentru a deschide software-ul. Fisierele video din cardul de memorie vor fi adaugate imediat la lista de redare (dreapta-jos). Interfata liste de redare arata cam asa:

Selecteaza un fisier



Continuous	Parking	Manual	Location
Continuous		Incident C	
REC_2018_04_16_17_07_03_F.MP4		80.00mb	
REC_2018_04_16_17_08_03_F.MP4		80.00mb	
REC_2018_04_16_17_09_03_F.MP4		80.00mb	
REC_2018_04_16_17_10_03_F.MP4		80.00mb	
REC_2018_04_16_17_11_03_F.MP4		80.00mb	
REC_2018_04_16_17_12_03_F.MP4		80.00mb	
REC_2018_04_16_17_13_03_F.MP4		80.00mb	
REC_2018_04_16_17_14_03_F.MP4		80.00mb	
REC_2018_04_16_17_15_03_F.MP4		80.00mb	
REC_2018_04_16_17_16_03_F.MP4		80.00mb	
REC_2018_04_16_17_17_03_F.MP4		80.00mb	

Afiseaza lista de video din folder-ul selectat

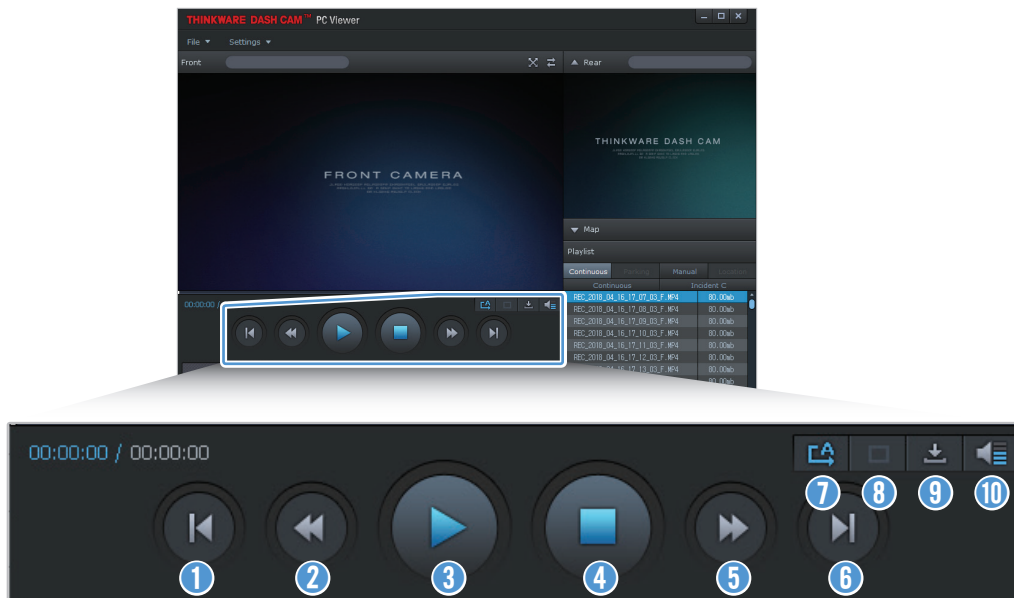
- 4 Dublu-clic pe un fisier video dupa selectarea unui folder video sau fa clicl pe butonul Redare (▶) dupa selectarea unui fisier video. Acesta va fi redat



Daca fisierele video de pe card nu sunt automat adaugate la lista de redare a software-ului, clic **File ▼ >** **Open** selecteaza disp. detasabil (Removable Disk) si apoi clic

5.2.4 Prezentare generala controale video pe PC (Windows)

Urmatoarele ofera informatii de baza despre meniul de control video pe PC.



Numar	Item	Descriere
1	Reda video anterior	Reda video anterior din folderul de redare selectat.
2	Inapoi cu 10 sec.	Deruleaza inapoi cu 10 secunde.
3	Play / Pauza	Reda sau pauzeaza video curent.
4	Stop	Opreste redarea video curenta. Bara de progres se va muta la inceputul videoclipului.
5	Sari in fata cu 10 sec.	Deruleaza in fata cu 10 secunde
6	Reda video urmator	Reda urmatorul fisier video din lista.
7	Activeaza / dezactiveaza redarea urmatorului video	Activeaza / dezactiveaza redarea automata a urmatorului fisier
8	Mareste/mics. imaginea	Mareste sau micsoreaza dimensiunea redarii fisierului.
9	Salveaza	Salveaza fisierul video curent in computer.
10	Volum	Regleaza volumul fisierului video curent.

5.3 Vizualizare pe PC (Mac)

5.3.1 Instalare software PC (Mac)



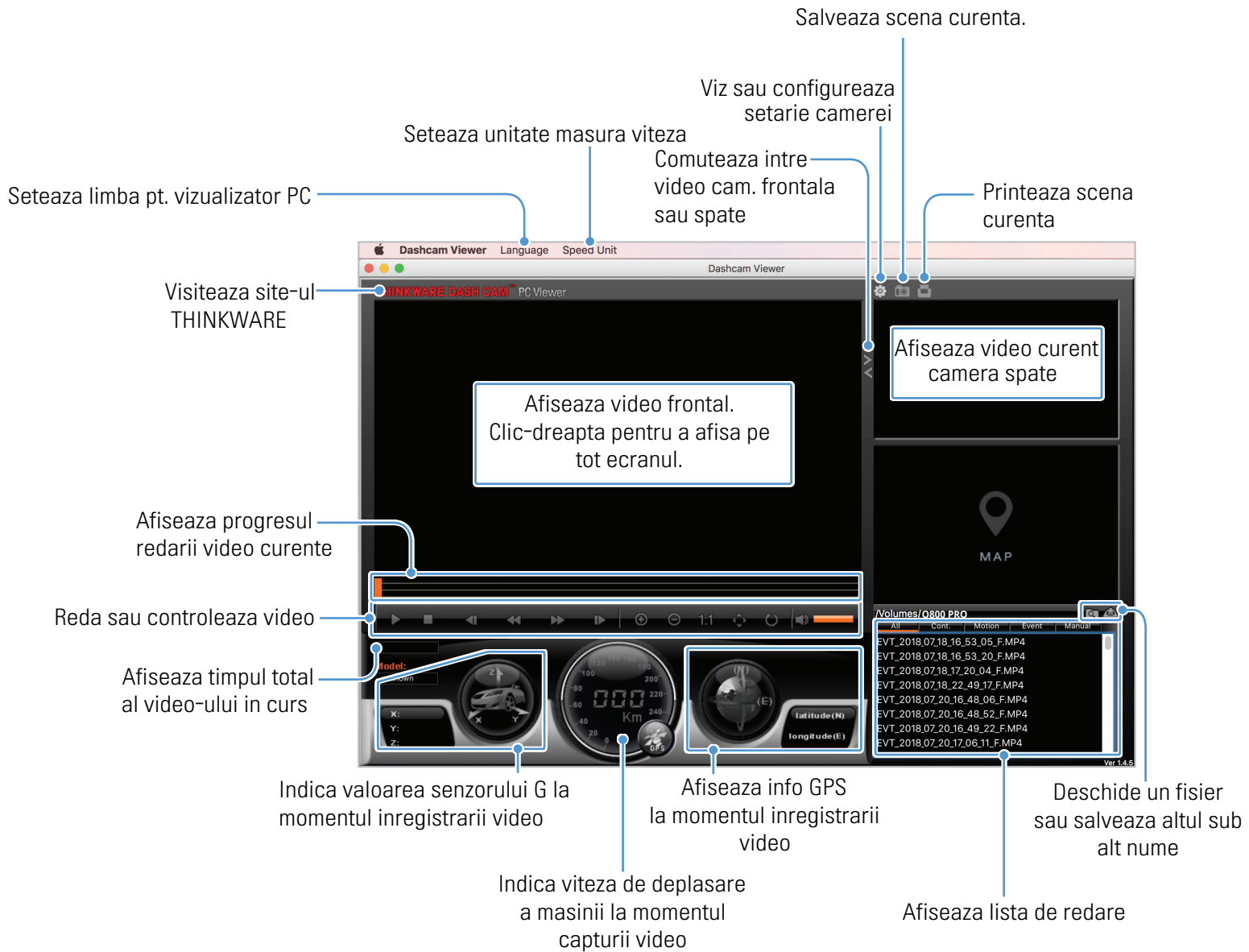
Poti descarca ultimul software de vizualizare pe PC, de pe site-ul oficial THINKWARE (<http://www.thinkware.com/Support/Download>).

Fisierul de instalare a software-ului pentru PC (setup.exe) este stocat in dosarul root al cardului de memorie furnizat. Urmeaza instructiunile pentru instalare.

- 1 Introdu cardul de memorie in citior si conecteaza-l la computer.
- 2 Muta fisierul "dashcam_viewer_X.X.X.dmg" pe desktop.
- 3 Dublu-clic pe dashcam_viewer_X.X.X.dmg si clic Open Dashcam Viewer. Software-ul THINKWARE Dashcam Viewer se deschide.


5.3.2 Dispunere ecran vizualizator PC (Mac)

Urmatoarele vor oferi informatii de baza despre aspectul ecranului in vizualizarea pe PC.

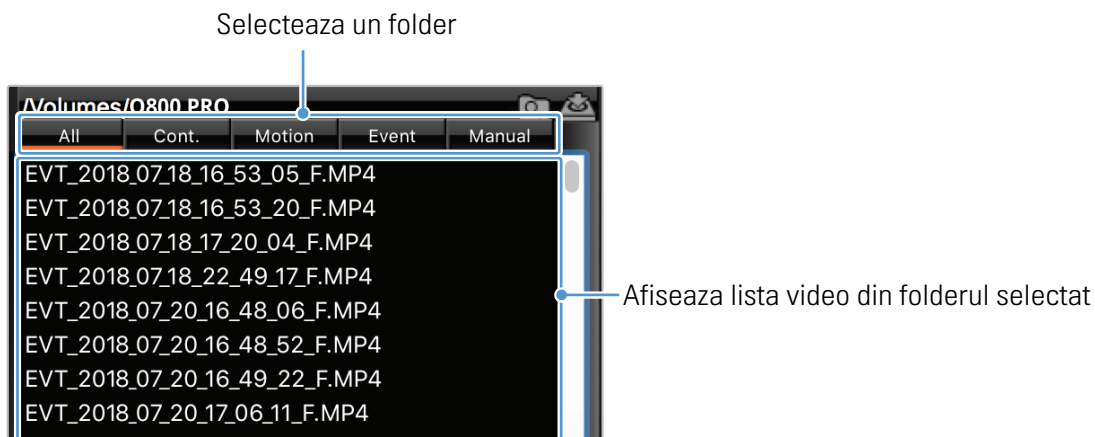


5.3.3 Redarea clipurilor captate cu software-ul PC (Mac)

Urmeaza instructiunile pentru redare video pe PC (Mac).

- 1 Opreste camera si scoate cardul de memorie.
- 2 Introdu cardul intr-un cititor si apoi in PC pentru a putea reda fisierele video captate.
- 3 Deschide software-ul pentru PC.
- 4 Clic  si localizeaza cardul de memorie.

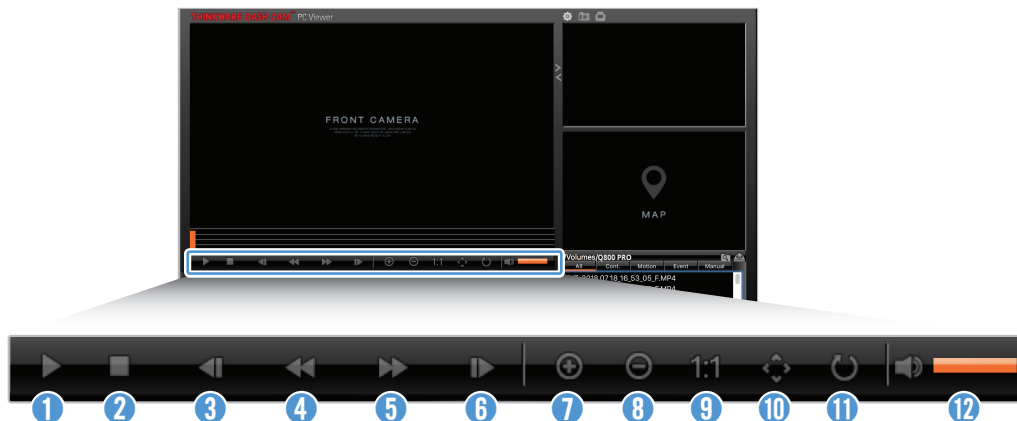
Fisierele video din cardul de memorie vor fi adaugate imediat la lista de redare (dreapta-jos). Interfata listei de redare arata cam asa:



- 5 Dublu-clic pe un fisier video dupa selectarea unui folder video sau da clic pe butonul Redare (▶) dupa selectarea unui fisier video. Acesta va fi redat

5.3.4 Prezentare generala meniu control video (Mac)

Urmatoarele ofera informatii de baza despre meniul de control video pe PC.



Numar	Item	Descriere
1	Redare/Pauza	Reda sau pauzeaza video curent
2	Stop	Opreste redarea video curenta. Bara de progres se va muta la inceputul videoclipului.
3	Reda video anterior	Reda video anterior din folderul de redare selectat
4	Inapoi cu 1 cadru	Deruleaza inapoi cu 1 cadru
5	In fata cu un 1 cadru	Deruleaza inante cu 1 cadru
6	Reda fisier urmator	Reda urmatorul video din folder-ul selectat
7	Zoom in	Zoom in pe video curent. (Apropie)
8	Zoom out	Zoom out pe video curent. (Departeza)
9	Revino la dimens. originala	Revino la dimensiunea initiala a video-ului curent
10	Afiseaza scrollbar	Afiseaza scrollbar cand imaginea este marita
11	Imagine inversa	Inverseaza imaginea cu susul in jos.
12	Volum	Regleaza volumul video-ului curent redat.

6. Setari

Poti seta caracteristicile produsului in functie de nevoile si preferintele tale, folosind vizualizarea pe PC. Urmatoarele proceduri se bazeaza pe vizualizarea pe PC.



Camera va opri inregistrarea atunci cand o setezi din aplicatia mobila

6.1 Gestionarea cardului de memorie

6.1.1 Partitionarea cardului

Poti partitiona cardul de memorie pentru a ajusta spatiul de stocare pentru diferite tipuri de inregistrari video. Consulta instructiunile de mai jos pentru a partitiona cardul de memorie

- 1 Din aplicatia mobila, apasa **Dash Cam Settings > Memory Card Settings**.
- 2 Din **Memory Partition**, selecteaza tipul dorit de partitionare. Noua setare este aplicata automat.

6.1.2 Formatarea cardului de memorie

Acest meniu iti permite sa formatezi cardul de memorie introdus in camera. Consulta instructiunile urmatoare pentru a formata cardul de memorie.

- 1 Din aplicatia mobila, apasa **Dash Cam Settings > Memory Card Settings** si apoi butonul **Format** sub **Formatting Memory Card**.
- 2 Din **Formatting Memory Card**, apasa **OK** pentru a incepe formatarea cardului. Toate datele salvate pe card vor fi sterse iremediabil. Apasa **Cancel** pentru a anula operatiunea.

6.1.3 Configurarea functiei de suprascriere a fisierelor video

Acest meniu permite noilor fisiere video sa fie salvate peste cele mai vechi dintre fisierele inregistrate.

- 1 Din aplicatia mobila, apasa **Dash Cam Settings > Memory Card Settings**.
- 2 Din **Overwrite Videos**, selecteaza modurile permise de rescriere. Noua setare este aplicata automat.

6.2 Setarea camerei

Poti regla luminozitatea imaginii de la camera frontala / spate si poti inversa imaginea camere de spate.

6.2.1 Setarea luminozitatii camerei frontale

Poti seta luminozitatea inregistrarii de la camera frontala. Urmeaza instructiunile de mai jos pentru a o regla in functie de nevoile tale

- 1 Din aplicatia mobila, apasa **Dash Cam Settings > Camera Settings**.
- 2 Din **Brightness-front**, selecteaza **Dark, Mid**, sau **Bright**. Noua setare este aplicata automat..

6.2.2 Setarea luminozitatii camerei de spate

Poti seta luminozitatea inregistrarii de la camera de spate. Urmeaza instructiunile de mai jos pentru a o regla in functie de nevoile tale

- 1 Din aplicatia mobila, apasa **Dash Cam Settings > Camera Settings**.
- 2 Din **Brightness-rear**, selecteaza **Dark, Mid**, sau **Bright**. Noua setare este aplicata automat.

6.2.3 Rotirea vizualizarii camerei de spate

Poti intoarce imaginea camerei de spate, cu susul in jos. Urmeaza instructiunile de mai jos.

- 1 Din aplicatia mobila, apasa **Dash Cam Settings > Camera Settings**.
- 2 Din **Rotate Rear Camera**, selecteaza **Enabled** sau **Disabled**. Noua setare este aplicata automat.

6.3 Setarea funcțiilor de înregistrare

Poti seta și regla diferite funcții pentru înregistrare, inclusiv sensibilitatea de detectie a înregistrării, atunci când camera detectează un impact în timpul înregistrării continue.

6.3.1 Setarea sensibilității de detectie a impactului în înregistrarea continuă

Poti seta sensibilitatea detectiei unui impact în timpul șofatului. Când setezi sensibilitatea ia în considerare condițiile rutiere, situația traficului și stilul tau de condus.

- 1 Din aplicația mobilă, apasă **Dash Cam Settings > Record Settings**.
- 2 Din **Continuous Mode Incident Recording Sensitivity**, selectează sensibilitatea dorită. Noua setare este aplicată automat.

6.3.2 Setarea funcției Super Night Vision

Poti înregistra videoclipuri luminoase cu rezoluție înaltă când parchezi noaptea, cu funcția Super Night Vision. Urmează instrucțiunile pentru a selecta un mod de înregistrare și folosire a funcției.

- 1 Din aplicația mobilă, apasă **Dash Cam Settings > Record Settings**.
- 2 Din **Super Night Vision**, selectează modul dorit pentru a funcționa cu funcția Super Night Vision. Noua setare este aplicată automat.

6.3.3 Setarea modului Parcare

Poti seta modul de operare al camerei în timp ce mașina este parcată. Urmează instrucțiunile de mai jos pentru a face setarea.



Pentru a utiliza modul de Parcare, trebuie să instalezi cablurile hardwire (optionale). Dacă nu este furnizată energie continuă camerei, ea nu va mai înregistra când motorul mașinii este oprit.



Pentru mai multe informații despre modul Parcare, mergi la "3.5 Using parking mode"

- 1 Din aplicația mobilă, apasă **Dash Cam Settings > Record Settings**.
- 2 Din **Parking Mode**, selectează opțiunea dorită modului de Parcare. Noua setare este aplicată automat.

6.3.4 Setarea sensibilitatii de detectie a impactului (mod Parcare)

Poti seta sensibilitatea detectiei impactului in timpul parcarii. Urmeaza instructiunile de mai jos pentru a face aceasta setare.

- 1 Din aplicatia mobila, apasa **Dash Cam Settings > Record Settings**.
- 2 Din **Impact Sensitivity in Parking Mode**, selecteaza sensibilitatea dorita. Noua setare este aplicata automat.

6.3.5 Setarea sensibilitatii detectiei miscarii

Functia de detectie a miscarii inregistreaza un video atunci cand detecteaza ceva in miscare langa masina. Urmeaza instructiunile de mai jos pentru a seta sensibilitatea detectiei miscarii.

- 1 Din aplicatia mobila, apasa **Dash Cam Settings > Record Settings**.
- 2 Din **Motion Detection Sensitivity**, selecteaza sensibilitatea dorita. Noua setare este aplicata automat.

6.3.6 Setarea functiei Timer a inregistrarilor video

Cand activezi functia de cronometrare a inregistrarilor, camera va capta un video in modul de parcare, la un moment prestabilit. Urmeaza instructiunile de mai jos pentru a face setarea.

- 1 Din aplicatia mobila, apasa **Dash Cam Settings > Record Settings**.
- 2 Din **Record Timer**, selecteaza timpul dorit. Noua setare este aplicata automat.



Bateria masinii nu va fi incarcata in timp ce masina este parcata. Daca inregistrezi in regim de mod Parcare pentru o perioada mai lunga, posibil ca bateria masinii sa se descarce si sa nu o mai poti porni.

6.3.7 Setarea functiei de protectie a bateriei

Poti seta utilizarea functiei de protectie a bateriei. Urmeaza instructiunile de mai jos.

- 1 Din aplicatia mobila, apasa **Dash Cam Settings > Record Settings**.
- 2 Din **Battery Protection**, selecteaza **Enabled** sau **Disabled**. Noua setare este aplicata automat.

6.3.8 Setarea caract. tensiunii de intrerupere a bateriei

Poti seta limita de tensiune pentru a opri inregistrarea, cu functia Low Voltaje Off. Urmeaza instructiunile de mai jos pentru a face setarea.



- Tensiunea de intrerupere a bateriei poate fi setata doar cand **Protectia Bateriei** este **activata**.
- Daca valoarea tensiunii OFF este prea mica, disp. poate consuma complet bateria in functie de tipul si temperatura masinii.

1 Din aplicatia mobila, apasa **Dash Cam Settings > Record Settings**.

2 Dintre **12V** sau **24V**, selecteaza voltajul dorit.

Pentru masinile care folosesc o baterie de 12V (majoritatea masinilor), configureaza setarea pe 12V. Pentru cele care folosesc 24V (camioane si vehicule comerciale), regleaza setarea la 24V. Noua setare se aplica automat.

6.3.9 Setarea functiei de protectie a bateriei pe timp de iarna

Poti seta luna (lunile) sezonului rece, pentru a aplica nivelul de protectie al bateriei la o tensiune joasa. Urmeaza instructiunile de mai jos pentru a seta luna (lunile).

1 Din aplicatia mobila, apasa **Dash Cam Settings > Record Settings**.

2 Din **Wintertime Battery Protection**, selecteaza lunile cand protectia este activa. Noua setare este aplicata automat.

6.4 Setarea functiilor de siguranta pe drum

Poti activa / dezactiva alertele precum avertizarea la schimbarea benzii de mers (LDWS), avertizarea coliziunii (FCWS), avertizarea de coliziune la viteza mica (low speed FCWS) si avertizarea plecarii masinii din fata ta (FWDW) si le poti schimba optiunile.

6.4.1 Setarea camerei de siguranta

Cand masina se apropie de trecea limitei de viteza, sistemul de alertare pentru camerele radar va colecta datele pe care modulul GPS le ofera si datele camerei radar de viteza. Urmeaza instructiunile de mai jos pentru a activa / dezactiva aceasta setare.

1 Din aplicatia mobila, apasa **Dash Cam Settings > Road Safety Settings**.

2 Din **Safety Cameras**, selecteaza **Enabled** sau **Disabled**. Noua setare este aplicata automat.

6.4.2 Setarea zonei de alerta mobila

Urmeaza instructiunile de mai jos pentru a activa / dezactiva alertele zonei mobile.

- 1 Din aplicatia mobila, apasa **Dash Cam Settings > Road Safety Settings**.
- 2 Din **Mobile Zone Alert**, selecteaza **Enabled** sau **Disabled**. Noua setare este aplicata automat.

6.4.3 Identificarea tipului de vehicul

Urmeaza instructiunile de mai jos pentru inceperea calibrarii ADAS.

- 1 Din aplicatia mobila, apasa **Dash Cam Settings > Road Safety Settings**.
- 2 Din **Vehicle Type**, selecteaza tipul masinii. Noua setare este aplicata automat.

6.4.4 Initializarea calibrarii si setarii ADAS

Urmeaza instructiunile de mai jos pentru a identifica masina si pentru a folosi ADAS

- 1 Din aplicatia mobila, apasa **Dash Cam Settings > Road Safety Settings** si apasa butonul **Reset** de sub **Initialize ADAS**.
- 2 Din **Initialize ADAS**, apasa **Confirm** pentru a incepe intializarea. Apasa **Cancel** pt. a anula operatiunea.

6.4.5 Setare sensibilitate LDWS

Cand masina pleaca de pe banda sa, LDWS detecteaza acest lucru prin inregistrarea video in timp real, si avertizeaza soferul. Urmeaza instructiunile de mai jos pentru a seta sensibilitatea detectiei si a activa / dezactiva aceasta functie.

- 1 Din aplicatia mobila, apasa **Dash Cam Settings > Road Safety Settings**.
- 2 Din **LDWS (Lane Departure Warning)**, selecteaza sensibilitatea dorita. Noua setare este aplicata automat.

6.4.6 Setare viteza de detectie LDWS

Poti modifica viteza de detectie a parasirii benzii. Urmeaza instructiunile de mai jos pentru a seta viteza dorita.

- 1 Din aplicatia mobila, apasa **Dash Cam Settings > Road Safety Settings**.
- 2 Din **LDWS Speed**, selecteaza sensibilitatea dorita. Noua setare este aplicata automat.

6.4.7 Setare sensibilitate FCWS

Cand masina se deplaseaza cu 30Km/h sau mai mult, FCWS va detecta pericolul de coliziune din timp, cu ajutorul inregistrarii in timp real, si va avertiza soferul. Urmeaza instructiunile de mai jos pentru a seta sensibilitatea detectiei sau pentru a activa / dezactiva aceasta functie.

- 1 Din aplicatia mobila, apasa **Dash Cam Settings > Road Safety Settings**.
- 2 Din **FCWS (Forward Collision Warning)**, selecteaza sensibilitatea dorita. Noua setare este aplicata automat.

6.4.8 Setarea sensibilitatii de detectie a coliziunii cu viteza redusa

Cand masina se deplaseaza cu 30Km/h sau mai putin, FCWS va detecta pericolul de coliziune din timp, cu ajutorul inregistrarii in timp real, si va avertiza soferul. Urmeaza instructiunile de mai jos pentru a seta sensibilitatea detectiei sau pentru a activa / dezactiva aceasta functie

- 1 Din aplicatia mobila, apasa **Dash Cam Settings > Road Safety Settings**.
- 2 Din **Low Speed FCWS**, selecteaza sensibilitatea dorita. Noua setare este aplicata automat.

6.4.9 Setarea functiei FVDW

Cand masina este oprita in trafic, acasta functie va detecta plecarea masinii din fata ta si te va alerta cand aceasta pleaca de pe loc. Urmeaza instructiunile de mai jos pentru a activa / dezactiva aceasta setare.

- 1 Din aplicatia mobila, apasa **Dash Cam Settings > Road Safety Settings**.
- 2 Din **FVDW (Front Vehicle Departure Warning)**, selecteaza **Enabled** sau **Disabled**. Noua setare este aplicata automat.

6.5 Configurarea setarilor de sistem

Acest meniu iti permite sa configurezi setarile hardware care sunt aplicate global sistemului, in timpul functionarii, precum limbajul meniului sau luminozitatea ecranului.

6.5.1 Setarea limbii display-ului

Selecteaza o limba dupa care va functiona sistemul. Urmeaza instructiunile de mai jos pentru setare.

- 1 Din aplicatia mobila, apasa **Dash Cam Settings > System Settings**.
- 2 Din **Language**, selecteaza limba dorita. Noua setare este aplicata automat.

6.5.2 Reglaj volum sistem audio

Acest meniu iti permite sa reglezi volumul ghidului vocal. Urmeaza pasii de mai jos.

- 1 Din aplicatia mobila, apasa **Dash Cam Settings > System Settings**.
- 2 Din **Volume**, selecteaza **0**, **1**, **2**, sau **3**. Noua setare este aplicata automat.



Daca selectezi 0, ghidul vocal va fi dezactivat.

6.5.3 Setarea LED-ului de securitate

Urmeaza instructiunile de mai jos pentru a activa / dezactiva LED-ul de securitate.

- 1 Din aplicatia mobila, apasa **Dash Cam Settings > System Settings**.
- 2 Din **Security LED**, selecteaza modul dorit. Noua setare este aplicata automat.

6.5.4 Setarea LED-ului camerei din spate

Urmeaza instructiunile de mai jos pentru a activa / dezactiva LED-ul camerei de spate.

- 1 Din aplicatia mobila, apasa **Dash Cam Settings > System Settings**.
- 2 Din **Rear Camera LED**, selecteaza **Enabled** sau **Disabled**. Noua setare este aplicata automat.

6.5.5 Setarea fusului orar

Urmeaza instructiunile de mai jos pentru a seta fusul orar.

- 1 Din aplicatia mobila, apasa **Dash Cam Settings > System Settings**.
- 2 Din **Time Zone**, selecteaza fusul orar dorit. Noua setare este aplicata automat.

6.5.6 Setarea orei de vara

Urmeaza instructiunile de mai jos pentru a seta ora de vara.

- 1 Din aplicatia mobila, apasa **Dash Cam Settings > System Settings**.
- 2 Din **Daylight Saving**, selecteaza **Enabled** sau **Disabled**. Noua setare este aplicata automat.

6.5.7 Setarea unitatii de masura a vitezei

Urmeaza instructiunile de mai jos pentru a seta unitatea de masura a vitezei.

- 1 Din aplicatia mobila, apasa **Dash Cam Settings > System Settings**.
- 2 Din **Speed Unit**, selecteaza **km/h** sau **mph**.

6.5.8 Setare imprimare viteza in inregistrarile video

Urmeaza instructiunile de mai jos pentru a activa/dezactiva imprimarea vitezei in filmari.

- 1 Din aplicatia mobila, apasa **Dash Cam Settings > System Settings**.
- 2 Din **Speed Stamp**, selecteaza **Enabled** sau **Disabled**. Noua setare este aplicata automat.

6.5.9 Setarea inregistrarii vocale

Urmeaza instructiunile de mai jos pentru a activa / dezactiva inregistrarea vocala.

- 1 Din aplicatia mobila, apasa **Dash Cam Settings > Voice Recording**.
- 2 Din **Voice Recording**, selecteaza **Enabled** sau **Disabled**. Noua setare este aplicata automat.

6.6 Configurare functii de retea

Poti activa/dezactiva functia de retea si notificarea impactului in timpul condusului.

6.6.1 Setarea functiei de retea

Urmeaza instructiunile de mai jos pentru a activa/dezactiva functia de retea.

- 1 Din aplicatia mobila, apasa **Dash Cam Settings** > **Network Function Settings**.
- 2 Din **Network Function**, selecteaza **Enabled** sau **Disabled**. Noua setare este aplicata automat.

6.6.2 Setarea sensibilitatii impactului puternic in timpul condusului

Poti seta sensibilitatea detectiei la impact puternic in timpul condusului. Urmeaza instructiunile de mai jos pentru a seta sensibilitatea la pragul dorit.

- 1 Din aplicatia mobila, apasa **Dash Cam Settings** > **Network Function Settings**.
- 2 Din **Driving Impact Notification**, selecteaza sensibilitatea dorita. Noua setare este aplicata automat.



1G: 0 acceleratie de 1G echivaleaza cu o rata de schimbare a vitezei de aproximativ 35 Km/h (22 mph), pentru fiecare secunda care trece.

- Impact 1 = 3G
- Impact 2 = 4G

6.6.3 Setare incarcare video impact

Poti alege daca vrei sau nu ca videoclipul cu impactul sa fie incarcat in contul Cloud. Urmeaza instructiunile de mai jos pentru a activa/dezactiva incarcarea video cu impactul, in Cloud.

- 1 Din aplicatia mobila, apasa **Dash Cam Settings** > **Network Function Settings**.
- 2 Din **Upload Driving Impact Video**, selecteaza **Enabled** sau **Disabled**. Noua setare este aplicata automat.

7. Accesare informatii produs

Utilizatorii pot beneficia de informatiile de baza ale produsului, accesate din ecranul meniului.

7.1 Vizualizare informatii produs

Din aplicatia mobila, apasa **Dash Cam Info** pentru a vedea info produs. Urmatoarele informatii vor fi afisate pe ecran:

- Nume model
- Versiune Firmware
- Versiune camera
- Capacitate memorie
- ID LOCAL
- Info GPS

7.2 Accesare si configurare GPS

Un modul GPS este folosit pentru a include info GPS in video captate. Din aplicatia mobila, apasa **DashCam Info** > **GPS Info** pentru a vedea caracteristicile GPS. Sunt afisate urmatoarele date: starea conexiunii, puterea semnalului, ora (UTC), viteza masinii, altitudinea curenta si Diluarea orizontala a preciziei (HDOP).

Apasa  pentru a initializa GPS-ul si pentru a ii permite sa localizeze pozitia curenta



Diluarea orizontala a preciziei (HDOP)

HDOP este o valoare care se refera la abaterea GPS datorita pozitionarii prin satelit.

8. Actualizarea Firmware

O actualizare Firmware este oferita pentru a imbunatati caracteristicile, operarea si pentru a creste stabilitatea produsului. Pentru o functionare optima, asigura-te ca versiunea Firmware este la zi.

Urmeaza instructiunile de mai jos pentru a actualiza versiunea Firmware

- 1 Pe PC, deschide browserul web si introdu adresa <http://www.thinkware.com/Support/Download>.
- 2 Selecteaza produsul tau si descarca fisierul de actualizare Firmware.
- 3 Dezarhiveaza fisierul descarcat
- 4 Deconecteaza sursa de alimentare si scoate cardul de memorie din camera
- 5 Deschide cardul de memorie conectat la PC si copiaza fisierul cu actualizarea, in dosarul root al cardului de memorie.
- 6 In timp ce alimentarea este deconectata, introdu inapoi cardul SD in camera.
- 7 Conecteaza cablul de alimentare la camera, apoi porneste ACC sau porneste motorul masinii. Actualizarea incepe automat si camera va reporni dupa ce procesul este finalizat.



Nu deconecta sursa de alimentare si nu scoate cardul din camera in timpul actualizarii. Daca faci acest lucru, poti provoca daune grave produsului si poti pierde datele din cardul de memorie.



Poti actualiza versiunea Firmware si din aplicatia mobila sau software-ul pentru PC.

9. Resetarea dispozitivului

Apasa butonul de inregistrare vocala () si cel de inregistrare manuala () simultan pana cand auzi un beep.

10. Depanare probleme

Urmatorul tabel prezinta posibile probleme pe care utilizatorii le pot intampina in timpul folosirii camerei si masurile pentru rezolvarea acestora. Daca problema persista dupa luarea masurilor indicate in tabel, contacteaza serviciul de relatii cu clientii.

Probleme	Solutii
Camera nu porneste	<ul style="list-style-type: none">• Asigura-te ca alimentarea este conectata la disp.• Verifica nivelul bateriei masinii.
Ghidul vocal/alertele nu se aude	Verifica daca volumul este setat la minim. Pentru mai multe info despre acest subiect, vezi "6.5.2 Adjusting the system volume".
Filmarea nu este clara sau greu vizibila	<ul style="list-style-type: none">• Asigura-te ca folia de protectie de pe lentila a fost indepartata. Video poate parea neclar daca folia de protectie este inca pe lentila.• Verifica locatia de instalare a camerei frontale/de spate, porneste-o, apoi reegleaza unghiul de vizualizare.
Cardul nu este recunoscut	<ul style="list-style-type: none">• Asigura-te ca, cardul a fost introdus corect. Inainte de a il introduce, contactele magnetice ale cardului trebuiesc orientate spre lentila camerei• Opreste alimentarea, scoate cardul de memorie si asigura-te ca acele contacte magnetice din interiorul slot-ului pentru card, nu sunt deteriorate.• Asigura-te ca acel card pe care il folosesti este produs original THINKWARE. THINKWARE nu garanteaza compatibilitatea cardurilor de la terte companii.
Filmarea captata nu poate fi redada pe PC	Fisierele video inregistrate sunt stocate in format MP4. Asigura-te ca player-ul instalat pe PC accepta redarea MP4.
Semnalul GPS nu poate fi primi chiar daca receiver-ul extern este instalat	Este posibil ca semnalul GPS sa nu fie receptionat in zone inafara serviciului sau daca produsul este situat intre cladiri inalte. De asemenea, receptia GPS poate fi indisponibila in timpul furtunilor sau ploilor abundente. Incearca din nou intr-o zi senina, intr-o zona cu semnal. Stabilirea receptiei poate dura pana la 5 minute.

11. Specificatii

Pentru a vedea specificatiile tehnice ale produsului, vezi tabelul de mai jos.

Item	Specificatii	Remarci
Nume model	Q800 PRO	
Dimensiuni / Greutate	107 x 60.5 x 30 mm / 104.5 g 4.2 x 2.4 x 1.18 inch / 0.23 lb	
Memorie	Card Micro SD	16 GB, 32 GB, 64 GB, 128 GB (UHS-I)
Mod inregistrare	Inregistrare continua	Inregistreaza video in segmente de 1 minut (canalele duale sunt suportate, pentru inreg. frontala si de spate)
	Inregistrare incidente	Inregistreaza 10 secunde inainte si dupa incident (20 sec total)
	Inregistrare manuala	Inregistreaza 10 sec inainte si 50 sec dupa inceperea manuala a inregistrarii (1 min total)
	Inregistrare parcare (mod Parcare)	(Optional)
	Inregistrare audio	Apasa butonul de inreg. vocala pentru a activa / dezactiva functia
Senzor camera	5.14 Megapixel, 1/2.8" Sony STARVIS	
Unghi vizualizare (Lentile)	Aproximativ 140° (diagonala)	
Video	QHD (2560 x 1440) / H.264 / file extensie: MP4	
Rata cadre	Maxim 30 fps	Se aplica egal inregistrarii fata / spate
Audio	HE-AAC	
Senzor acceleratie	senzor acceleratie in 3-axe (3D, ±3G)	5 nivele de sensibilitate disponibile
Rear camera (optional)	port V-IN	Accesoriu optional, achizitionat separat
GPS	Embedded GPS	Suporta sectiune condus de siguranta
Power input	DC 12 / 24 V	
Power consumption	2ch: 4.2 W / 1ch: 2.9 W (mediu)	Cu exceptia supercapacitoarelor incarcate complet / GPS
Auxiliary power unit	Super capacitor	
LED indicator	• Frontala: LED Securitate • De spate: GPS LED, Rec LED, Wi-Fi LED	
Alarm	Speaker incorporat	Ghid vocal (alerte sonore)

Item	Specificatii	Remarci
Temperatura operare	14 – 140°F / -10 – 60°C	
Temperatura depozitare	-4 – 158°F / -20 – 70°C	
Interfata conexiune	1 x port V-IN	

Inainte de a contacta un service

Te rugam sa faci o copie de siguranta tuturor datelor importante stocate in cardul de memorie. Aceste date se pot pierde in timpul unei eventuale reparatii. Fiecare produs ce solicita reparatii este considerat un dispozitiv care a avut datele copiate intr-un alt loc sigur. Service-ul nu face copii de rezerva ale datelor inainte de a repara dispozitiile. THINKWARE nu este responsabila de nicio pierdere, precum pierderea datelor in timpul reparatiilor.

<http://www.thinkware.com>