



VTR8200

**PHILIPS**

# Continut

---

<b>1 Bine ai venit!</b>	<b>40</b>
1.1 Repere	40
<b>2 Important</b>	<b>41</b>
2.1 Siguranta	41
2.2 Siguranta auzului	41
2.3 Restrictii legale	41
<b>3 Recorderul tau audio &amp; video</b>	<b>42</b>
3.1 Ce este in cutie?	42
3.2 Presentare generala	42
3.3 Presentare telecomanda	43
<b>4 Inceputul</b>	<b>44</b>
4.1 Pornirea/oprirea	44
4.2 Reincarcarea	45
4.3 Conexiunea PC	45
<b>5 Inregistrarea</b>	<b>46</b>
<b>6 Camera</b>	<b>48</b>
<b>7 Inregistrare vocala</b>	<b>49</b>

<b>8 Mod redare cu o atingere</b>	<b>50</b>
<b>9 Mod Video</b>	<b>51</b>
9.1 Redare video	52
<b>10 Mod Camera</b>	<b>53</b>
<b>11 Mod Voce</b>	<b>54</b>
11.1 Redare voce	55
<b>12 Telecomanda</b>	<b>56</b>
12.1 Activare / dezactivare telecomanda	56
12.2 Conectarea telecomenzii	56
<b>13 13 AV-OUT</b>	<b>57</b>
<b>14 HDMI</b>	<b>57</b>
<b>15 Camera externa (Optionala)</b>	<b>58</b>
<b>16 Port multifunctional</b>	<b>59</b>
16.1 Modul 3/4G (Optional)	59
16.2 GPS (Optional)	59
16.3 Transmisor Walkie-talkie (Optional)	59
<b>17 Mod Setari</b>	<b>60</b>
17.1 Setari voce	60
17.2 Setari video	61

17.3 Setari camera	62
17.4 Setari sistem	63
<b>18 Schimbarea bateriei</b>	<b>68</b>
18.1 Introducerea bateriei	68
18.2 Eliminarea bateriei	68
<b>19 Cum se utilizeaza clema din spatele camerei</b>	<b>69</b>
19.1 Instalarea clemei	69
19.2 Dezinstalarea clemei	69
<b>20 Cum se poarta clema din spatele camerei</b>	<b>69</b>
<b>21 Intrebari frecvente</b>	<b>70</b>
<b>22 Parametri tehnici</b>	<b>71</b>

# 1 Bine ai venit!

---

Felicitari pentru achizitie si bine ai venit la Philips! Pentru a beneficia pe deplin de asistenta oferita de Philips, viziteaza site-ul nostru web pentru informatii precum manuale de utilizare, software, informatii despre garantie si multe altele: [www.philips.com](http://www.philips.com)

---

## 1.1 Repere

- Inregistrare vocala cu o singura apasare: doar apasa butonul de inregistrare vocala si apasa-l inca odata pentru a opri inregistrarea si a salva fisierul
- Inregistrare video cu o singura apasare: doar apasa butonul de inregistrare video si apasa-l inca odata pentru a opri inregistrarea si a salva fisierul.
- Redare cu o singura apasare: dupa inregistrarea video/vocala, apasa butonul de stop pentru a reda imediat fisierul.
- Inregistrare video si vocala HQ.
- Unghi de vizualizare de 150° si lipsa zonelor oarbe pentru inregistrare video.
- Comutator pentru filtru dublu, pentru imagini fara deviatii de culori pe zi si imagini mai clare in intuneric.
- Control wireless pentru pornire/oprire de la distanta.
- Pozitionare-laser a lentilelor fara control LCD.
- Iesiri AV si HDMI pentru control fisiere mult mai usor pe monitor sau TV.
- Cablu de 3.5mm standard pentru casti, pentru control audio in medii zgomotoase.
- Suprapunerea de caractere pentru dovezi legale imbunatatite pentru adaugarea de timp, numar de produse si coduri de utilizator la toate video/foto, care nu pot fi editate.
- Nume de fisier super-lung ce contine numarul produsului, ora si ID-ul utilizatorului, etc. pentru arhivarea/cautarea datelor.
- Partajarea si salvarea automata a fisierelor video impotriva pierderilor datorate operarii eronate.
- Suporta memorie externa de pana la 64G.
- Speaker HQ ofera un efect live in timpul redarii fisierelor vocale sau video.
- Inregistrare comuna in format WAV.
- USB2.0 pentru acces rapid la fisierele inregistrate.
- Foloseste ca stocare, USB mass storage, pentru o compatibilitate perfecta.
- O mare varietate de accesorii optionale pot satisface nevoile utilizatorului in diferite scenarii.
- Link optional la camera HD (AV IN).
- Link pentru GPS pentru a oferi pozitionare globala prin semnale satelit.
- Link la comunicatii 3G/ pentru monitorizare de la distanta
- Link pentru walkie-talkie pentru a il folosi ca microfon pe umar

## 2 Important

---

### 2.1 Siguranta

- Protejeaza cablurile de prinderi, in special mufele.



#### Nota

- Citeste cu atentie acest manual de utilizare inainte de a folosi camera. Compania nu este responsabila pentru nicio pierdere de date cauzate de aplicarea fortei asupra camerei. O atentie deosebita trebuie acordata operatiilor corecte si copiilor de rezerva.

### 2.2 Siguranta auzului

la in considerare urmatoarele sfaturi atunci cand folosesti castile camerei:

- Regleaza volumul dorit; nu folosi castile pentru o perioada lunga de timp.
- Te rugam sa nu ridici volumul sunetului mai sus decat nivelul tolerantei tale la sunete puternice.
- Nu ridica volumul in asa fel incat sa nu mai auzi ce se discuta in jurul tau sau langa tine.

- Regleaza volumul de sunet dorit si nu folosi castile pe o perioada indelungata de timp.
- Retine sa nu maresti volumul peste nivelul tau de toleranta!
- Nu mari volumul atat de mult incat sa nu poti auzi ce se vorbește in jurul tau. Foloseste castile cu intreruperi, pentru a nu te expune pericolelor. Nu folosi castile atunci cand esti la volan, cand mergi cu bicicleta etc, pentru a evita accidentele de circulatie si incalcarea legilor si a reglementarilor.

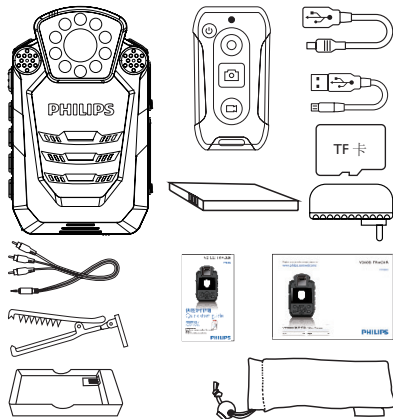
---

### 2.3 Restrictii legale in utilizare

- Utilizarea functiei de inregistrare este supusa restrictiilor legale care se pot aplica si in tara ta. De asemenea, ar trebui sa respecti confidentialitatea si drepturile personale ale terelor parti daca inregistrezi discutii sau prelegeri.
- Te rugam sa retii faptul ca, in anumite tari, ti se poate cere legal sa informezi persoana cu care vorbești la telefon, ca inregistrezi conversatia. Te rugam sa verifici daca folosirea acestui dispozitiv este legala in tara in care vei folosi camera.

## 3 Recorderul tau digital

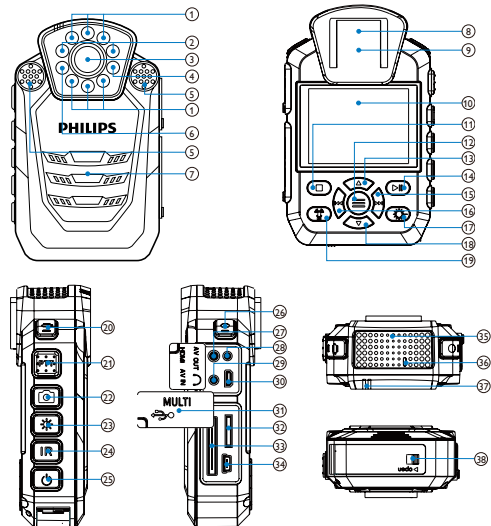
### 3.1 Ce este in cutie?



#### Nota

- Cardul este introdus in dispozitiv (compartiment baterie).

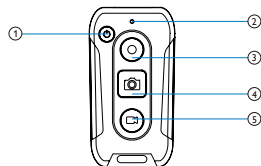
### 3.2 Prezentare generala:



- ① Lampa infrarosu
- ② Lampa
- ③ Camera
- ④ Senzor de lumina
- ⑤ Microfon
- ⑥ Lumina laser
- ⑦ Speaker
- ⑧ Rama clema spate
- ⑨ Reset
- ⑩ Display
- ⑪ Buton Stop/Inapoi
- ⑫ Buton Meniu
- ⑬ Marire volum/Optiuni Meniu/Alegere fisier
- ⑭ Play/Pauza
- ⑮ Urmatorul/Fast forward/Alegere optiune meniu
- ⑯ Anteriorul/Fast forward/Alegere optiune meniu
- ⑰ Pozitionare laser
- ⑱ Micsorare volum/Optiuni Meniu/Alegere fisier
- ⑲ Sensibilitate microfon/Marcare fila
- ⑳ Inregistrare video
- ㉑ Buton PTT
- ㉒ Captura foto
- ㉓ Iluminare
- ㉔ Infrarosu
- ㉕ Microfon pentru functia walkie-talkie
- ㉖ Inregistrare vocala
- ㉗ Jack pentru casti

- ㉘ Interfata AV IN
- ㉙ Interfata AV OUT
- ㉚ Interfata HDMI
- ㉛ Carcasa rezistenta la apa
- ㉜ Slot card FT
- ㉝ Interfata multifunctionala
- ㉞ Interfata USB
- ㉟ Microfon pentru functie walkie-talkie
- ㊱ Indicator telecomanda
- ㊲ Indicator status operare
- ㊳ Blocaj capac baterii

### 3.3 Prezentare telecomanda:



- ① Buton on/off
- ② Indicatori
- ③ Inregistrare vocala
- ④ Captura foto
- ⑤ Inregistrare video

## 4 Inceputul

### 4.1 On/Off



#### Nota

- Te rugam sa incarci dispozitivul cu incarcatorul furnizat timp de 2 ore, in stare oprita, inainte de a il utiliza pentru prima data

Cand dispozitivul este oprit, poate fi pornit prin apasarea butonului Pornire/oprire timp de 3 secunde; mai apoi, ecranul afiseaza sigla Philips ca in imaginea de mai jos.




Mai apoi, disp. afiseaza interfața de previzualizare așa cum se vede în următoarea figură. În această interfață, dincatorul de stare devine verde; apasă butonul Meniu pentru a reveni la interfața de Setări. Apasă lung butoanele ▲ /▼ pentru a mari/micsora interfața de previzualizare. Apasă butonul de sensibilitate și meniul va apărea, apoi setarea înregistrărilor va fi disponibilă.

44



#### Note

- Disp. are o baterie de litiu incorporată. Dacă dispozitivul este inactiv pentru o perioadă lungă de timp, te rugăm să oprești camera, din butonul Pornire/Oprire.
- Dacă dispozitivul nu funcționează normal, asigură-te că bateriile sunt încărcate complet.
- Atunci când disp. nu funcționează, nu deconectă direct cardul extern, altfel fișierele se pot alege cu o defecțiune majoră
- Când este afișat simbolul indicator al bateriei , încarcă dispozitivul imediat sau înlocuiește bateria; în acel moment, au mai rămas 3 min până la oprirea disp.



## 4.2 Reincarcarea

- 1 Dispozitivul are o baterie inlocuibilă, care poate fi extrasă și reincărcată cu ajutorul încărcătorului furnizat sau în carcasa de reîncărcare.
- 2 Dispozitivul poate fi conectat la un PC cu cablul USB. În timpul încărcării, LED-ul este verde. Când indicatorul se stinge, dispozitivul este încărcat complet.
- 3 Dispozitivul poate fi conectat la încărcător, folosind cablul USB. În timpul încărcării, LED-ul este verde. Când indicatorul se stinge, dispozitivul este încărcat complet.
- 4 Când încarci telecomanda cu cablul Mini USB, cablul de comutare dedicat Mini-Micro este necesar pentru conexiunea USB. Când indicatorul se stinge, dispozitivul este încărcat complet.



### Nota

- Reîncărcarea poate fi efectuată atunci când dispozitivul este fie oprit, fie pornit. În condiții normale, dispozitivul se încarcă complet în 4 ore de la oprirea acestuia sau în 6 ore atunci când este pornit.

## 4.3 Conexiune PC

Video Tracer poate fi folosit ca mass storage pentru a stoca, face back-up și muta fișierele convenabil. Acesta poate fi conectat la un PC cu cablul USB furnizat. El este recunoscut automat de către PC, fără a mai fi necesară instalarea vreunui software. Va arăta ca în imaginea de mai jos.



### Note

- Când muți fișiere din/in PC, nu deconecta camera de la computer pentru a nu pierde fișierele.
- Te rugăm să conectezi dispozitivul la PC cu cablul USB din pachet, cât timp camera este pornită; în caz contrar, apasă lung butonul de pornire/oprire.


## 5 Inregistrarea video

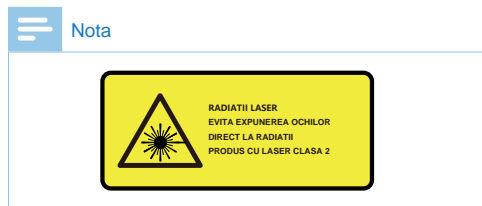
Tine minte aceste instructiuni atunci cand vrei sa inregistrezi prima data cu camera ta Video Tracer!


(1) In interfata de Previzualizare, apasa butonul de inregistrare video. Dispozitivul va virba de doua ori scurt si indicatorul LED rosu va palpai.

(2) Apasa lung butoanele ▲ / ▼ pentru a mari/miscora dimensiunea interfetei.

(3) Cand inregistrezi in medii cu iluminare scazuta sau cand IR este in modul automat, apasa butonul IR pentru a comuta camera in modul de noapte. Ecranul va deveni alb/negru.

(4) Apasa butonul  pentru a porni lumina laser, care poate fi folosita pentru a localiza zona de inregistrare.



(5) Cand inregistrezi in medii cu iluminare scazuta, apasa butonul  pentru a obtine mai multa lumina.

(6) Apasa butonul de captura foto pentru a capta o fotografie in cadrul inregistrarii video.

(7) Apasa butnoul de sensibilitate pentru a marca fisierul ca unul important, astfel fisierul nu va fi sters sau rescris atunci cand cardul de memorie este plin. Fisierul va putea fi sters doar prin formatarea dispozitivului.

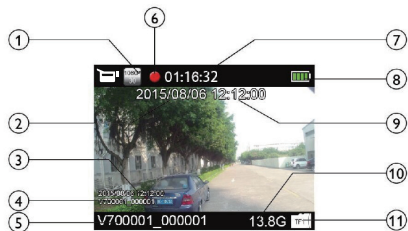
(8) Apasa lung butonul Inregistrare pentru a comuta la inregistrarea vocala.

(9) Apasa "Video record" din nou pentru a opri inregistrarea. Disp. va virba scurt de doua ori, LED-ul rosu se va stinge si interfata de vizualizare va aparea pe ecran. Indicatorul LED devine verde

Interfata de vizualizare arata asa:



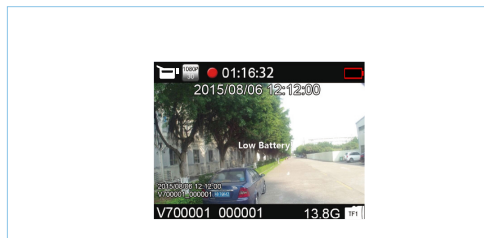
Interfata de vizualizare a modului de inregistrare video (mai jos):



- |                       |                       |
|-----------------------|-----------------------|
| ① Rezolutie           | ⑦ Timp inreg. curenta |
| ② Data curenta sistem | ⑧ Baterie             |
| ③ Stampila cu ora     | ⑨ Ora curenta sistem  |
| ④ Stampila numar ID   | ⑩ Timp inreg. raman   |
| ⑤ Numar ID            | ⑪ Card TF             |
| ⑥ Stare inreg. video  |                       |

### Nota

• Cand apare pictograma cu baterie scazuta, inseamna ca bateria este aproape goala si sistemul se va opri automat. Daca disp. inregistreaza, sistemul va salva automat fisierul in curs, apoi se va opri. Daca disp. are o baterie scazuta, reincarca-l imediat. Cand acesta se opreste din aceasta cauza, va vibra si va afisa urmatorul lucru:



### Note

- Inainte de inregistrarea video, te rugam sa setezi parametrii de inregistrare doriti.
- Sterge fisierele inutile inainte de a incepe sa inregistrezi.
- Pentru inregistrare in intuneric, apasa butonul de infrarosu pentru a intra in modul de noapte. Inregistrarea va fi alb-negru.

## 6 Camera

---

Te rugam sa retii instructiunile din aceasta sectiune inainte de a capta foto cu aceasta camera. Pe interfata de vizualizare, apasa butnoul Camera pentru a face o poza. In timp ce captezi imaginea, un LED rosu se aprinde si vei auzi un "clic". Daca captezi foto intr-un mediu intunecat, disp. are nevoie de lampa sa cu infrarosu sau de lampa suplimentara pentru a asigura imagini de calitate superioara. In timpul inregistrarii video, utilizatorul poate apasa butonul Camera pentru a capta foto in cadrul filmarii video

## 7 Inregistrare vocala

Citeste cu atentie aceste instructiuni inainte de a inregistra vocal cu aceasta camera!

- 1 In interfata de vizualizare, apasa butonul "Inregistrare vocala" pentru a incepe. Indicatorul LED devine galben. Te rugam sa rotesti microfonul incorporat catre sursa de sunet.
- 2 Apasa butonul de sensibilitate pentru a marca fisierul ca fiind important; acest lucru impiedica stergerea si rescrierea fisierului odata ce cardul de memorie este plin.
- 3 Apasa lung "Video record" pentru a comuta la modul de inregistrare video.
- 4 Apasa "Record" pentru a opri inregistrarea; disp. se intoarce la interfata de vizualizare.

Interfata de vizualizare a inregistrarii vocale:



- ① Stare inregistrare      ③ Status baterie  
② Timp curent inregistrare

### ≡ Note

- Inainte de a inregistra orice, seteaza tipul de inregistrare pe care vrei sa il faci.
- Sterge fisierele inutile inainte de inregistrare.
- Fa un test de inregistrare pentru a te asigura ca totul decurge corect.
- In timpul inregistrarii nu scoate cardul de memorie pentru a evita pierderea datelor importante captate.
- Cand inregistrezi, nu scoate cablul de alimentare sau bateriile camerei afara, pentru a evita daunele produse asupra inregistrarilor deja facute pana acum.
- Daca disp. trebuie folosit pe o perioada lunga de timp, incarca-l complet inainte de a inregistra.

## 8 Redare cu o atingere

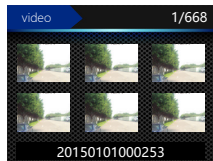
---

În interfața de vizualizare, apăsa rapid butonul Stop după ce este salvat fișierul înregistrat; camera îl va reda imediat.

Apăsa rapid butonul Stop după ce este salvat fișierul vocal; camera îl va reda imediat. Standard, redarea cu o singură apăsare va reda ultimul fișier captat imediat ce camera este pornită

## 9 Mod Video

Pe interfața de previzualizare, poți intra în interfața de revizuire a redării prin butonul de redare. Apasă **⏮** sau **⏭** pentru a selecta Redare video, apoi apasă rapid butonul Redare pentru a intra în lista de fișiere video. Imaginea interfeței mai jos:



În această interfață, apasă butonul de sensibilitate pentru a marca fișierul ca important și a nu îl șterge din greșeală. Apasă butonul **⏮** sau **⏭** pentru a selecta un fișier pentru redare și apoi apasă butonul Play pentru a intra în interfața Video Stop.



Interfața de redare video:





- |                        |                   |
|------------------------|-------------------|
| ① Stare de redare      | ⑤ Bara de progres |
| ② Ora curentă înreg.   | ⑥ Timp total      |
| ③ Timp (watermark)     | ⑦ Nume fișier     |
| ④ Numar ID (watermark) |                   |

---



## 9.1 Redare video

Apasa butonul  sau  pentru a selecta un fisier spre redare.

1 Apasa Play pentru a reda fisierul, indicatorul LED devine verde.

2 Apasa  sau  pentru a regla volumul.

3 Apasa Stop pentru a opri redarea si a te intoarce la interfata cu lista fisierelor.

5 In timpul redarii, apasa  sau  pentru a alege redarea rapida sau inceata cu 2x, 4x, 8x, 16x, 32x, 64x, 128x.



### Nota

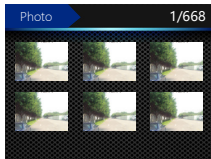
- Daca sunt introduse castile, speaker-ul este dezactivat si inregistrarea vocala este imposibila.



## 10 Mod camera

---

În interfața de previzualizare, poți intra în lista de redare prin apăsarea butonului Play; apasă **⏮** sau **⏭** pentru a selecta Photo Playback și apoi apasă butonul Play pentru a intra în lista fotografiilor captate. Interfața arată cam așa:

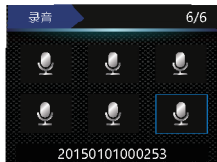


În această interfață, apasă butonul de sensibilitate pentru a marca fișierul ca fiind important și a evita pierderea lui prin ștergere accidentală sau rescriere atunci când este activă funcția de înregistrare în buclă.

Apasă **⏮** sau **⏭** pentru a selecta o fotografie pentru redare și apoi apasă Play pentru a intra în statusul de Redare Foto. Apasă **⏮** sau **⏭** pentru a selecta fotografiile dorite.

## II Mod vocal

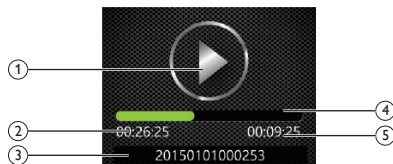
În interfața de previzualizare, poți intra în cea de redare prin butonul Play; apasă **⏮** sau **⏭** pentru a selecta Voice Playback și apoi apasă rapid butonul Play pentru a deschide lista de redare. Interfața listei de redare vocală arată așa:



În această interfață, apasă butonul de sensibilitate pentru a marca fișierul ca fiind important și a evita pierderea lui prin ștergere accidentală sau rescriere atunci când este activă funcția de înregistrare în buclă.

Apasă **⏮** sau **⏭** pentru a selecta un fișier pentru redare și apoi apasă butonul Play rapid pentru a intra în interfața Voice Stop.







Illustration of Voice Playback Interface:



- |                   |                   |
|-------------------|-------------------|
| ① Stare de redare | ④ Bara de progres |
| ② Ora curentă     | ⑤ Timp total      |
| ③ Nume fișier     |                   |

---

## 11.1 Redare vocala

- 1 Apasa  sau  pentru a selecta un fisier spre redare.
- 2 Apasa butonul Play pentru a incepe redarea si LED-ul va deveni verde.
- 3 Apasa  sau  pentru a regla volumul audio.
- 4 Apasa butonul Stop pentru a opri redarea si a te intoarce la lista de redare.
- 5 In timpul redarii, apasa  pentru pauza si din nou  pentru a relua redarea.



### Nota

- Daca sunt introduse castile, speaker-ul este dezactivat si inregistrarea vocala este imposibila.

## 12 Telecomanda

---

Telecomanda permite utilizatorului sa controleze dispozitivul de la distanta. Telecomanda furnizata ofera posibilitatea opririi camerei de la distanta, inregistrarea vocala, inregistrarea video/foto si multe alte functii.

---

### 12.1 Activare/dezactivare telecomanda

1 Cand disp. este oprit, daca LED-ul alb al telecomenzii se stinge, aceasta este dezactivata. In acel moment, apasa butonul Meniu pentru 3s; daca LED-ul este aprins si clipeste lent, telecomanda este activata inapoi.

2 Cand disp. este oprit, daca LED-ul alb clipeste lent, telecomanda este inca activa. Apasa butonul de pornire / oprire de pe telecomanda pentru a controla de la distanta dispozitivul. Apasa butonul Meniu pentru 3s pentru a dezactiva telecomanda.



#### Note

- Telecomanda disp. trebuie activata inainte de a o utiliza, pentru a putea actiona camera
- Incarca telecomanda cel ptuin 2h inainte de utilizare.



#### Note

- Daca indicatorul LED este rosu si palpaie dupa ce ai sincronizat telecomanda si dupa ce aceasta s-a conectat, bateria ei este slaba, reincarc-o cat mai repede pentru a o putea folosi.
- Telecomanda poate fi activata si dezactivata doar cand inregistrarea audio si video este oprita.
- Telecomanda este activata doar atunci cand LED-ul alb palpaie incet. Indicatorul rosu palpaie doar odata la o captura foto, de doua ori cand este activata inregistrarea audio si de 3 ori la salvarea unui fisier inregistrat, fie el audio sau video.
- Telecomanda permite controlul orizontal, fara bariere, in orice unghi, pana la 10m.

### 12.2 Conexiunea telecomenzii

Cand disp. este oprit si telecomanda dezactivata, apasa butonul Meniu pentru 8s pentru ca LED-ul alb al telecomenzii sa palpaie rapid. Butonul de pornire/oprire al telecomenzii trebuie apasat in 3s. Cand LED-ul alb inceteaza sa clipeasca si ramane aprins, potrivirea codului este finalizata. Daca disp. va porni automat, potrivirea codului a fost facuta cu succes. Daca nu, aceasta a esuat.

## 13 AV-OUT

---

În interfața de previzualizare a înregistrării, conectați un disp. de afișare cu cablul AV OUT, toate operațiunile disp. sunt încă disponibile

## 14 HDMI

---

În interfața de vizualizare a înregistrării, conectați disp. la unul de afișare HD, cu un cablu HDMI sau Micro HDMI (disponibil ca accesoriu), toate operațiunile sunt încă disponibile.



### Nota

- Atunci când conectați cablul HDMI, pot exista câteva întârzieri între imaginea de pe ecran și cea din camera.

## 15 Camera externa (Optionala)

---

O camera externa HD este optionala. Rezolutiile de inregistrare pot fi setate la: 1920 × 1080, 1280 × 720 sau 848 × 480. Pentru 1920 × 1080, 1280 × 720 si 848 × 480, rata de cadre este 30 FPS. Pentru 1280 × 720 si 848 × 480, rata de cadre este 60 FPS.

## 16 Port multifunctional

---

Portul multifunctional poate primi modulul 3G/4G, modul GPS si transmitator walkie-talkie, care sunt trei accesorii optionale. Un modul poate fi deconectat apasand butoanele de pe ambele parti ale portului.

---

### 16.1 Modul 3/4G (Optional)

Disp. poate utiliza echipamente optionale 3G/4G. Poate efectua si monitoriza transmisia wireless in timp real, a imaginilor de pe teren, direct la un PC.

---

### 16.2 GPS (Optional)

Disp. poate fi furnizat cu modul GPS si chip Beidou. Camera poate afisa latitudinea si longitudinea pe ecranul LCD. In timpul utilizarii, GPS-ul trebuie activat din meniu.

#### Nota

- Daca nu mai ai nevoie de GPS, dezactiveaza-l din meniu.

### 16.3 Transmitator Walkie-talkie(Optional)

Transmitatorul integrat este conectat la un walkie-talkie prin intermediul unui cablu dedicat si este folosit ca "microfon pentru umar" pentru inregistrarea vocala clara, astfel incat sa fie asigurata o comunicare eficienta intr-un mediu zgomotos. Functioneaza independent de sistemul imagistic. Transmitatorul nu va fi afectat chiar daca bateria camerei folosite ramane fara energie.

#### Note

- Prima data conecteaza transmitatorul cu camera, mai apoi conecteaza un walkie-talkie digital.
- Te rugam sa folosesti cabluri corespunzatoare.

## 17 Mod Setari

---

În interfața de previzualizare, apăsa butonul Meniu pentru a intra în Setari. Consultă secțiunea interfeței de Setari. Această secțiune este formată din setări vocale, video, camera și sistem. Apăsa apoi tasta Meniu pentru a comuta pe fiecare setare în parte.

---

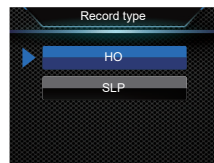
### 17.1 Setari voce

Meniul de setări voce include tipul înregistrării și sensibilitatea microfonului. Apăsa ◀▶ sau ▶▶ pentru a selecta Voice Settings și apoi folosește săgețile ▲ și ▼ pentru a selecta un item de editat; apoi apăsa butonul Meniu pentru a confirma.

---

#### 17.1.1 Tip înregistrare

Meniul cu Tipul de înregistrare oferă două opțiuni: HQ și SLP. Dacă este selectată varianta HQ, disp. salvează automat fișierul înregistrat după ce înregistrarea durează o oră, apoi o reia. Referința interfeței are următoarele setări:

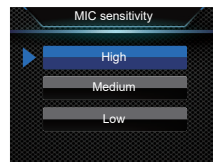


HQ: format WAV, calitate mare, rata de biti 1536kbps.  
SLP: format WAV, calitate medie, rata de biti 385kbps.

---

#### 17.1.2 Sensibilitate microfon

Meniul sensibilității microfonului are trei opțiuni: high, medium și low. Pot fi obținute efecte de înregistrare diferite prin selectarea diferitelor nivele. Așa arată meniul:





---

## 17.2 Setari video

Meniul de setari video include rezolutia, calitate video, pre-inregistrarea si intarzierea. Apasa **◀◀** sau **▶▶** pentru a selecta Video Settings si apoi foloseste **▲** sau **▼** pentru a selecta un item spre editare; apasa butonul Meniu pentru a confirma setarile.

---

### 17.2.1 Resolution

Rezolutia de inregistrare are 7 trepte precum: 2304 × 1296 30P, 2560 × 1080 30P, 1920 × 1080 30P, 1280 × 720 60P, 1280 × 720 30P, 848 × 480 60P and 848 × 480 30P, pentru a se plia pe diferite scenarii. Foloseste **▲** sau **▼** pentru a selecta rezolutia dorita. Dupa selectie, confirma cu butonul de Meniu sau apasa Back pentru a te intoarce la meniul anterior.

Interfata de referinta arata cam asa:



---

### 17.2.2 Calitate video

Meniul de Calitate video are 3 optiuni: S Fine, Fine si Normal. Diferite calitati pot fi folosite in diferite scenarii. Calitatea mai mare va produce o inregistrare ce va ocupa mai mult loc de stocare, cu aceeasi durata.

---

### 17.2.3 Pre-record

Cand pre-inregistrarea este activata, poti inregistra un video pentru cateva secunde inainte ca un eveniment sa aiba loc. Pre-inregistrarea are doua optiuni: on si off. Pentru a selecta una dintre ele, foloseste butoanele **▲** sau **▼** pentru a selecta o optiune. Pentru a confirma, apasa butonul Meniu; intoarce-te la meniul anterior cu butonul Back.

---

### 17.2.4 Intarziere inregistrare

Cand inregistrarea intarziata este activata, camera va mai continua sa inregistreze un timp dupa ce tu ai oprit inregistrarea si ai apasat salvarea ei. Inregistrarea intarziata are 6 optiuni: Off, 5 Sec, 10 Sec, 15 Sec, 30sec si 60sec. Foloseste butoanele **▲** si **▼** pentru selectie si confirma cu butonul Meniu; apasa Back pentru a te intoarce la meniul anterior.

---

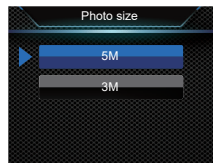
## 17.3 Setari camera

Setarile camerei cuprind Dimensiune Foto, Calitate foto, Rata foto si Captura Auto. Selecteaza Camera Settings si foloseste butoanele ◀◀ sau ▶▶ pentru a selecta Camera Settings si apoi sagetile ▲ si ▼ pentru a alege un item spre editare. Confirma cu butonul Meniu si mergi inapoi la meniul anterior cu butonul Back.

---

### 17.3.1 Dimensiune foto

Dimensiunea foto are 10 trepte: 32M, 23M, 20M, 18M, 16M, 14M, 12M, 8M, 5M si 3M. Foloseste sagetile ▲ si ▼ pentru a selecta o dimensiune dorita si confirma cu butonul Meniu. Foloseste butonul Back pentru a te intoarce la meniul anterior. Interfata arata cam asa:



---

### 17.3.2 Calitate foto

In meniul de setari al camerei, selecteaza Photo Quality, apoi apasa butonul Play pentru a il accesa. Acesta are trei optiuni: S Fine, Fine si Normal. Diferitele medii cer calitati diferite ale fotografiei. O calitate mai buna maresta dimensiunea fisierului, pastreaza durata inregistrarii.

---

### 17.3.3 Rata foto

Rata foto inseamna ca disp. poate face fotografiile in mod continuu apasand butonul Camera o data in modul de previzualizare sau in timpul inregistrarii video. In meniul Camera Settings, selecteaza Photo rate si apoi apasa Meniu pentru a il accesa. Acesta are 5 optiuni: off, 3P, 5P, 10P si 20P. Foloseste sagetile ▲ si ▼ pentru a selecta preferinta. Confirma cu butonul Meniu si apasa Back pentru a te intoarce la meniul anterior.

---

### 17.3.4 Timer foto

Fotografierea automata inseamna ca disp. face o fotografie la intervale regulate de timp, atunci cand este apasat butonul Camera in modul Previzualizare sau in cursul inregistrarii audio, pana cand este apasat butonul Camera sau cardul este plin sau bateria descarcata. a. Acesta ofera 6 optiuni: off, 3s, 5s, 10s, 30s si 60 s. Apasa butoanele ▲ si ▼ pentru a alege optiunea preferata si confirma cu butonul Meniu. Apasa Back pentru a te intoarce la meniul anterior.

---

## 17.4 Setari sistem

Meniul setari sistem cuprinde: limba, mod TV, setari implicite, luminozitate LCD, timp sistem, oprire automata LCD, volum, model masina, inregistrare in bucla, inregistrare automata, durata oprita, ton taste, indicatori luminosi, comutator infrarosu, sensibilitatea la lumina, detectia miscarii, EV, GPD, PID si informatii despre sistem. Foloseste butoanele ◀◀ si ▶▶ pentru a selecta System Settings si apoi apasa sagetile ▲ sau ▼ pentru a selecta un item de editat. Confirma cu butonul Meniu si intoarce-te la meniul anterior cu butonul Back.

---

### 17.4.1 Limba

In meniul de limba, poti selecta limba dorita pentru operarea dispozitivului. Interfata meniului de schimbare a limbii arata cam asa:



---

## 17.4.2 Mod TV

Modul TV are doua optiuni: NTSC si PAL. Cand disp. este conectat la TV, optiunea corecta se va alege in functie de modelul TV.

---

## 17.4.3 Setari standard

Optiunea da voie utilizatorului sa revina la setarile din fabrica.

---

## 17.4.4 Luminozitate LCD

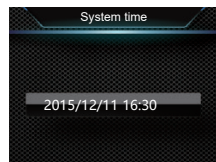
Aceasta optiune da voie utilizatorului sa seteze nivelul de luminozitate al ecranului LCD. Aceasta are 3 optiuni: high, medium si low. Foloseste butoanele ▲ si ▼ pentru a selecta nivelul dorit si confirma cu butonul OK. Apasa Back pentru a te intoarce la meniul anterior.

---

---

## 17.4.5 Ora sistem

Interfata sistemului arata ca in imaginea urmatoare:



In interfata, apasa ▲ sau ▼ si ◀◀ sau ▶▶ pentru a seta ora curenta. Apasa ◀◀ sau ▶▶ pentru a selecta An, Luna, Zi, si schimba valorile acestora cu butoanele ▲ sau ▼ .

---

## 17.4.6 Oprire automata

Daca utilizatorul nu opereaza camera o anumita perioada de timp, sistemul se opreste singur si camera se inchide. Vezi mai jos posibilitatile de setare:



---

### 17.4.7 Opreire automata ecran LCD

Aceasta optiune are 5 variante de setare: OFF, 1min, 2min, 3min si 5min. Daca nu se efectueaza nicio operatiune timp de 1/2/3/5 min, ecranul LCD se opreste singur. Daca optiunea OFF este selectata, ecranul nu se va opri.

---

### 17.4.8 Volum

Aceasta functie iti da voie sa reglezi volumul audio. Volumul poate fi setat in 17 valori cuprinse intre 0 si 16. Apasa butoanele ▲ si ▼ pentru a regla volumul dupa preferinte si confirma cu butonul de Meniu.

---

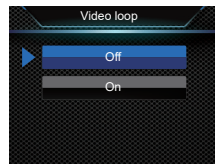
### 17.4.9 Mod camera auto

Disp. poate fi folosit ca o camera auto, modul dezactivat standard. Cand aceasta functie este oprita, inregistrarea in bucla nu poate fi folosita. Cand modul auto este pornit, inregistrarea in bucla si modulul de inregistrare auto sunt indisponibile; oprirea automata a ecranului LCD este dezactivata.

---

### 17.4.10 Inregistrare in bucla

In meniul de setari inregistrare video, alege optiunea Video Loop si apasa butonul Meniu pentru a confirma selectia. Apasa ▼ sau ▲ pentru a alege ON/OFF si confirma cu butonul de Meniu. Apasa Back pentru a reveni la meniul anterior. Asa arata interfața:



---

### 17.4.11 Inregistrare camera auto

Alege daca doresti sau nu sa inregistrezi audio cu aceasta functie.

---

### 17.4.12 Durata

Inregistrarea video are 5 perioade de timp: 5min, 10min, 15min, 20min si 30min. In timpul inregistrarii video, aceasta functie poate salva automat un fisier video periodic, la intervalul de timp selectat si poate introduce inregistrarea pentru urmatoarea perioada de timp, fara intarziere. Mai jos este interfata acestei setari:



---

### 17.4.13 Ton taste

Aceasta functie ofera un sunet atunci cand orice buton este apasat, daca inregistrarea este oprita. Activeaza sau dezactiveaza tonul tastelor cu aceasta functie.

---

### 17.4.14 LED indicator

Activeaza/deactiveaza dupa preferinte.

---

### 17.4.15 Comutator infrarosu

In meniul de setari sistem (System Settings), foloseste butoanele ▲ si ▼ pentru a selecta optiunea Infrared, apoi apasa butonul Meniu pentru a il accesa. Acest meniu ofera doua optiuni: Manual si Auto. Dupa selectarea modului preferat, confirma cu butonul OK sau apasa Back pentru a iesi din meniu

---

### 17.4.16 Detectia miscarii

In modul de detectie, camera incepe automat inregistrarea atunci cand detecteaza miscare. Dupa ce obiectul mobil iese din raza de detectie, camera salveaza fisierul inregistrat.

Detectia miscarii are 4 optiuni: off, low, medium si high. Ea poate fi oprita sau setata la un nivel preferat. Cand este activata detectia miscarii, este disponibila si in modul de inregistrare video.

---

### 17.4.17 EV

Ca un model de control al contrastului, EV poate regla nivelul de luminozitate al imaginilor captate. Poti regla acest lucru pentru efecte vizuale unice. EV poate fi setat in 13 valori, incepand cu -2.0 pana la +2.0. Apasa butonul ▲ sau ▼ pentru a selecta expunerea dorita si confirma cu Play.

---

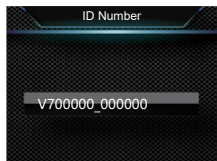
### 17.4.18 GPS

Modulul GPS integrat furnizeaza informatii de pozitionare globala prin semnalele satelit si poate fi folosit numai daca functia GPS a cameriei este activata. Daca nu mai ai nevoie de GPS, te rugam sa il dezactivezi din setari.

---

### 17.4.19 Numar ID

Interfata de setari PID arata asa:



---

### 17.4.20 Informatii sistem

Informatiile de sistem includ: spatiu depozitare total, spatiu disponibil, video ramas, sunet ramas, nivel baterie si versiune Firmware;

Total Space: spatiul total de depozitare al camerei.

Available Space: spatiul ramas de depozitare.

Remain Video: cat de mult poate inregistra disp. cu rezolutia selectata.

Remain Sound: cat de mult poate inregistra disp. cu setarile de tip video facute.

Battery Power: status baterie.

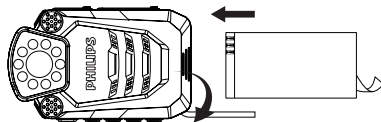
Firmware Version: vezi versiunea Firmware.

## 18 Schimbarea bateriei

---

### 18.1 Instalarea bateriei

- 1 Apasa blocajul capacului de la baterie in directia Open pentru a il deschide.
- 2 Introdu bateria ca in imaginea de mai jos:



- 3 Pune capacul inapoi in pozitia initiala.

---

### 18.2 Dezinstalarea bateriei

- 1 Apasa blocajul capacului de la baterie in directia Open pentru a il deschide.
- 2 Scoate bateria.
- 3 Pune capacul inapoi in pozitia initiala.

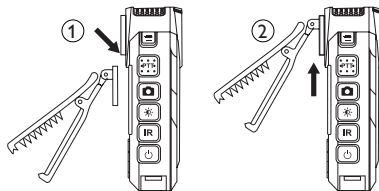


## 19 Cum folosesti clema din spate

---

### 19.1 Instalarea clemei

Match the back clip with the slot ① on the device, and install the clip according to direction ②, as shown in below picture.



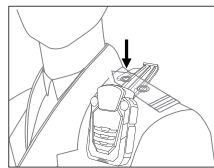
### 19.2 Dezinstalarea clemei din spate

Indeparteaza clema: ridic-o apoi apasa in directia opusa si trage in sus de ea.

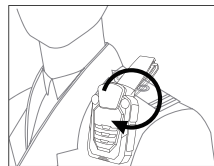
## 20 Cum se poarta clema

---

(1) Deschide clema apasand cu degetele pe ea, apoi fixeaz-o pe epulet si elibereaz-o.



(2) Regleaza pozitia clemei dupa preferinte



## 2 | Intrebari frecvente

---

Raspunsurile intrebarilor frecvente sunt listate mai jos. In cazul in care problema nu se rezolva cu solutiile oferite aici, contacteaza dealer-ul sau viziteaza site-ul oficial: [www.philips.com/support](http://www.philips.com/support)

---

### Camera nu porneste:

Bateria este descarcata: incarc-o cat mai repede.

---

### Data / ora incorecte:

Seteaza data si ora din meniul camerei in cazul in care acestea apar incorecte in inregistrari.

---

### Foto/video blurate:

Daca lentilele camerei sunt murdare, curata-le cu o bucata de carpa fina, uscata.

---

### Camera nu inregistreaza nimic:

Memoria camerei este plina si inregistrarea in bucla este dezactivata. Sterge fisierele inutile sau muta-le in alt dispozitiv de stocare

---

### Camera nu reda fisierele inregistrate:

Bateria este descarcata: reincarc-o cat mai repede.

---

### Camera mea se blocheaza:

Atunci cand dispozitivul nu porneste, afiseaza un ecran negru sau esueaza in functionare, resetarea lui este cea mai buna solutie. Sub slot-ul jack se afla o gaura de reset care trebuie apasata cu un pin pentru a reseta camera.



#### Nota

- Operatiunea de reset nu va dauna dispozitivului sau fisierelelor.

## 22 Parametri tehnici

---

### Storage

Stocare interna

Timp estimat inreg. (32GB): aproape 22 ore cu inreg. in mod HQ, aproape 90 ore cu modul SLP

Tip stocare: card C10 TF card

Stocare portabila (PC): Da

---

### Dimensiuni si greutate

Latime × Lungime × Hi: 99 × 58 × 26 (mm)

Greutate (cu baterie): 155g

---

### Cerinte sistem

Sistem operare: Windows 10/8/7/Vista/XP/2000,

Mac OS X, Linux

Port: USB

---

### Inregistrare vocala

HQ REC: rata biti 1536kbps, format WAV

SLP REC: rata biti 385kbps, format WAV

---

### Conditii de operare

Temperatura: -30–55°C

Umiditate: 10–90%, fara condens

